

25. SEPTEMBER 2015

RETTEDE TABELLER OG FIGURER I RAPPORTEN "SYGDOMSBYRDEN I DANMARK – SYGDOMME"

Baggrund for dokumentet

Efter offentliggørelsen af Rapporten har Statens Institut for Folkesundhed identificeret en programmeringsfejl, som har medført fejl i resultaterne for fem sygdomme i fire af byrdemålene. De fem sygdomme er diabetes, lungekræft, tyk- og endetarmskræft, brystkræft og prostatakræft. Følgende byrdemål er berørt af fejlen: Antal besøg i primærsektor (alment praktiserende læge, øjenlæge og fodterapi), sygedage, sundhedsøkonomi samt produktionstab. De øvrige byrdemål er ikke berørt af fejlen.

Dokumentets indhold

Dokumentet indeholder samtlige ændrede tabeller og figurer. Tabel- og figuroverskrifter er identiske i forhold til den eksisterende fejlbehæftede rapport, dog med undtagelse af tabel 1, som ikke indgår i selve rapporten. Tabel 1 indeholder en opsummering af de ændringer, som programmeringsfejlen har forårsaget. For diabetes sker der for de berørte byrdemål en betydelig ændring i placeringen i forhold til de øvrige sygdomme, mens der for kræftsygdommene ikke sker betydelig ændringer i placeringen. Den gule farve i tabellen angiver, hvor der er sket en ændring i placeringen i forhold til de øvrige sygdomme.

Tabel 1: Før- og nu-tal. Antal eller mio. kr. samt placering på byrdemålet i forhold til de øvrige sygdomme

Lungekræft	Antal / mio. kroner		Placering	
	Før	Nu	Før	Nu
Alment praktiserende læge	39.627	68.575	16	17
Sygedage	55.242	91.162	18	17
Sundhedsøkonomi	765	773	16	16
Produktionstab	1.897	1.909	9	9

Brystkræft	Antal / mio. kroner		Placering	
	Før	Nu	Før	Nu
Alment praktiserende læge	16.463	32.693	20	19
Sygedage	205.371	450.039	13	11
Sundhedsøkonomi	1.597	1.590	7	8
Produktionstab	1.270	1.353	12	12

Tyk- og endetarm	Antal / mio. kroner		Placering	
	Før	Nu	Før	Nu
Alment praktiserende læge	26.750	40.318	19	18
Sygedage	78.451	166.387	16	16
Sundhedsøkonomi	1.126	1.119	10	11
Produktionstab	950	982	16	16

Prostata	Antal / mio. kroner		Placering	
	Før	Nu	Før	Nu
Alment praktiserende læge	29.489	79.496	17	16
Sygedage	21.400	44.968	20	19
Sundhedsøkonomi	658	654	17	17
Produktionstab	146	156	19	19

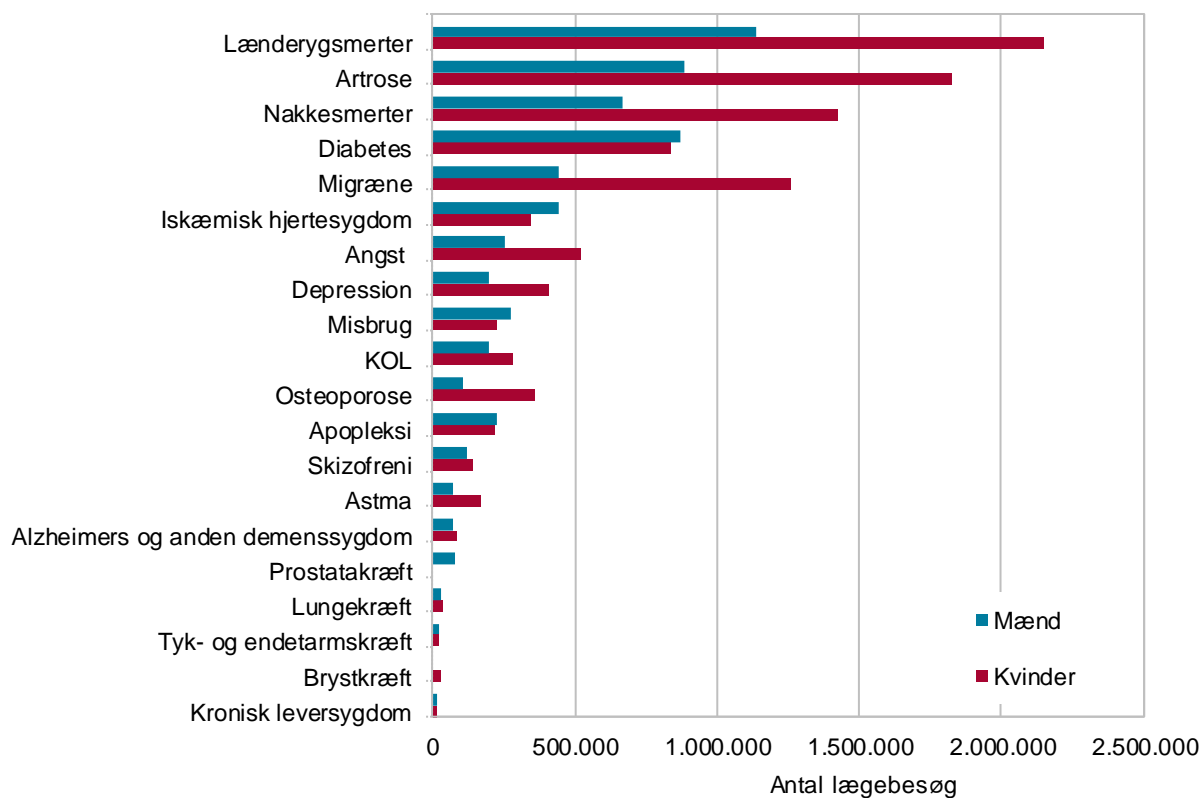
Diabetes	Antal / mio. kroner		Placering	
	Før	Nu	Før	Nu
Lægebesøg	392.105	1.709.262	12	4
Fodterapi	20.614	266.130	-	-
Øjenlæge	12.182	68.197	-	-
Sygedage	194.383	682.242	14	8
Sundhedsøkonomi	1.012	1.973	11	4
Produktionstab	1.051	1.173	15	15

1 SAMMENFATNING

1.1 Byrdemål

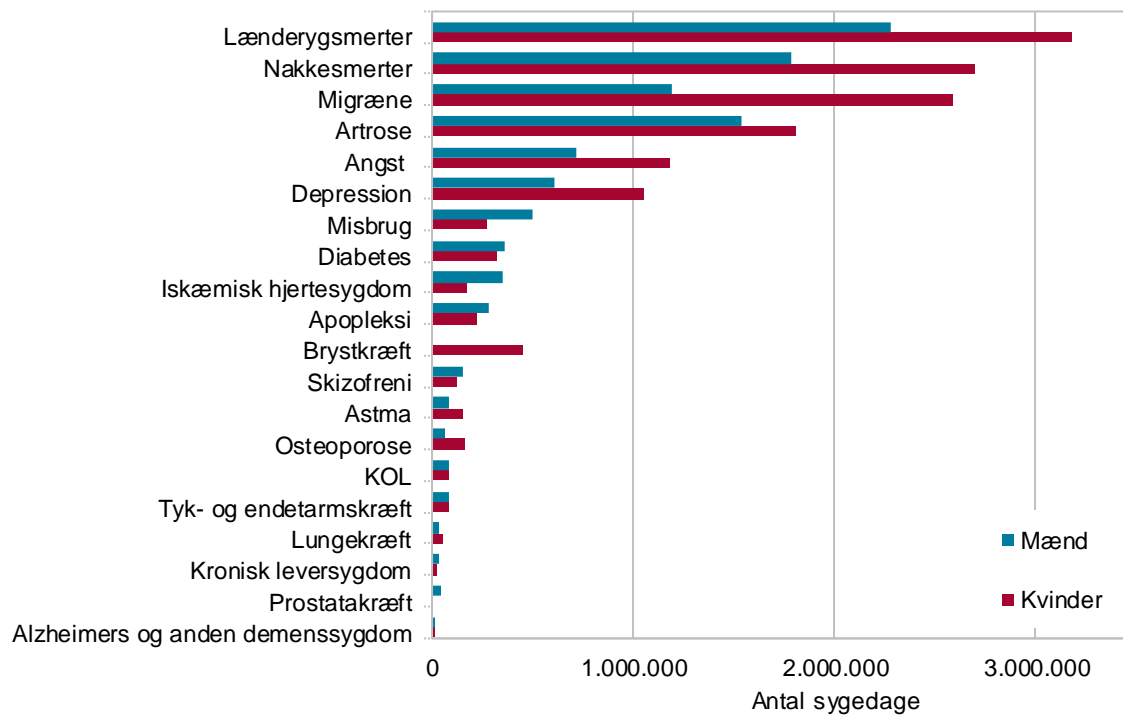
Besøg hos alment praktiserende læge

Figur 1.1.8 Besøg hos alment praktiserende læge i Danmark på grund af udvalgte sygdomme blandt mænd og kvinder. Årligt gennemsnit for 2010-2012



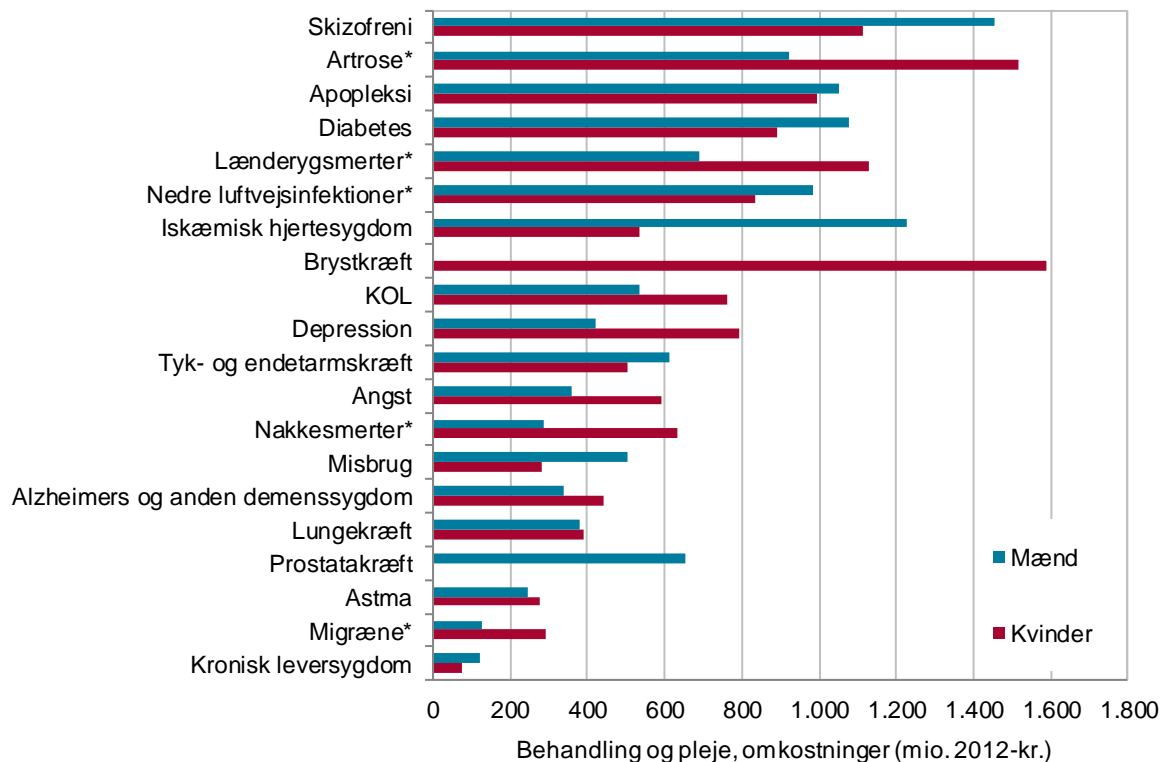
Sygedage

Figur 1.1.10 Sygedage i Danmark på grund af udvalgte sygdomme blandt mænd og kvinder. Årligt gennemsnit for 2010-2012



Sundhedsøkonomi

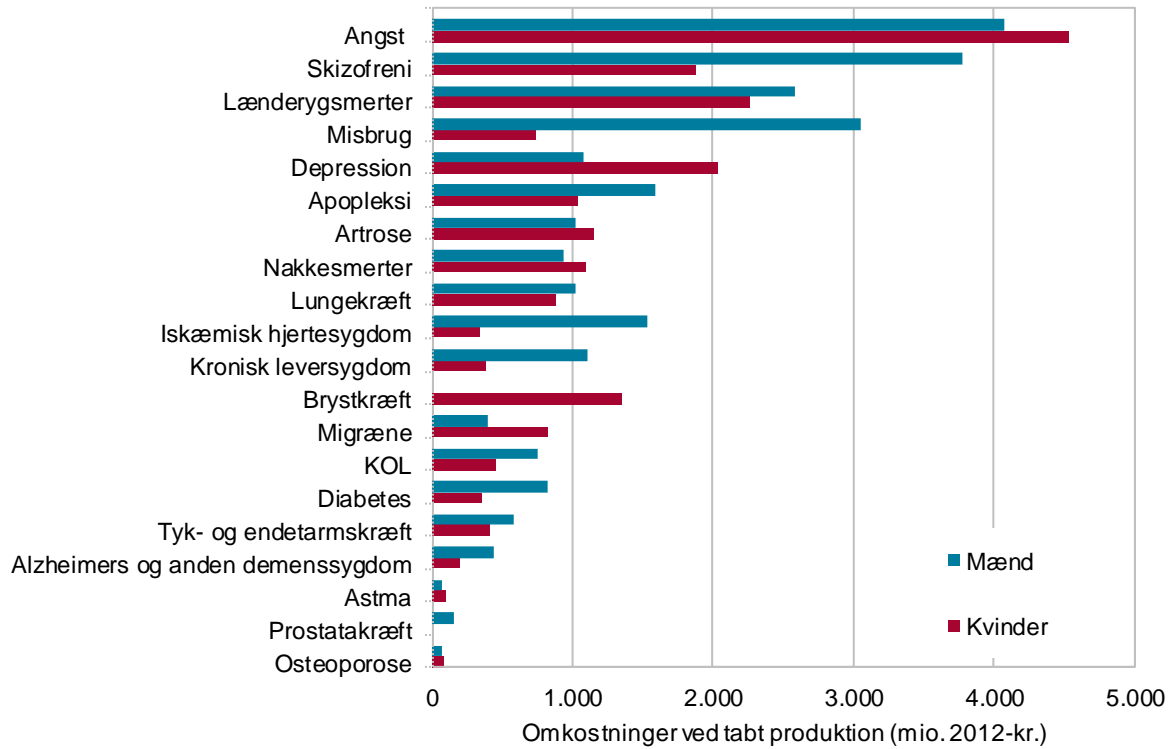
Figur 1.1.11 Omkostninger til behandling og pleje i Danmark for udvalgte sygdomme blandt mænd og kvinder. Årligt gennemsnit for 2010-2012



*Der er ikke opgjort omkostninger ved hjemmehjælp/praktisk hjælp for artrose, lænderygsmærter, nedre luftvejsinfektioner, nakkesmerter og migræne. For nedre luftvejsinfektioner er desuden ikke opgjort omkostninger ved primærsektor og medicin.

Produktionstab

Figur 1.1.13 Produktionstabsomkostninger i Danmark for udvalgte sygdomme. Årligt gennemsnit for 2010-2012

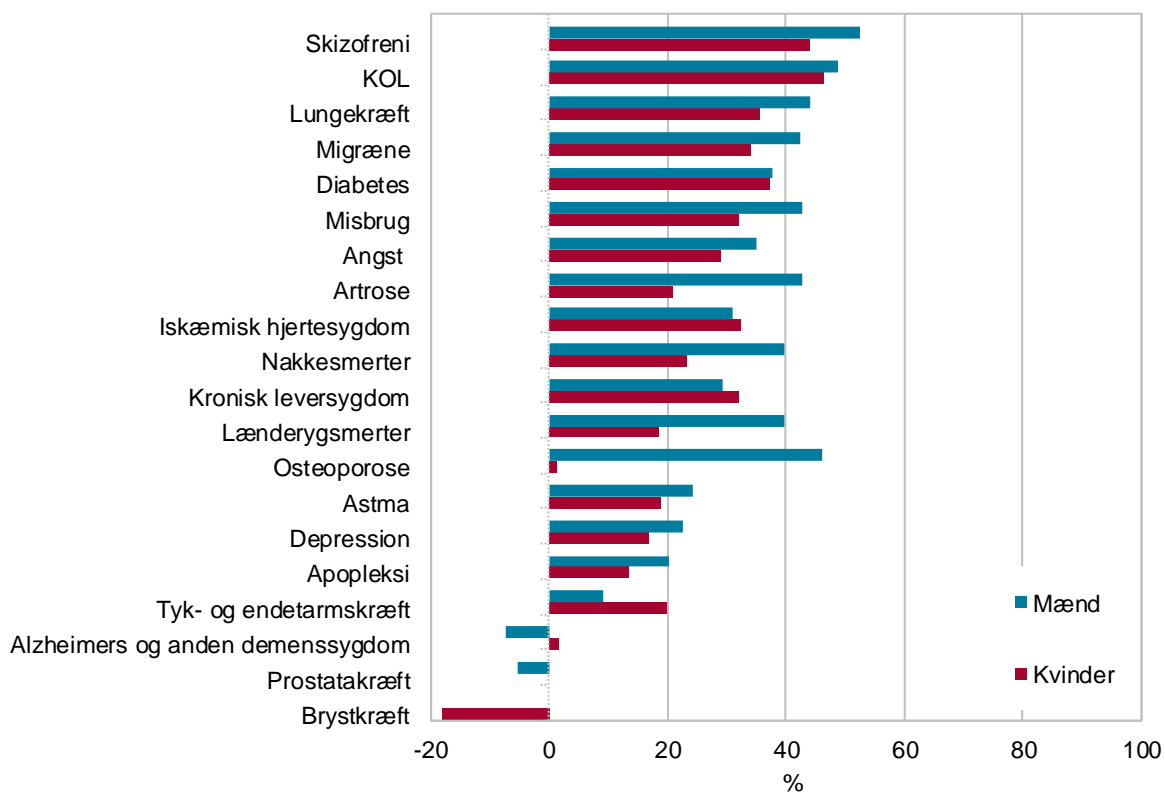


1.2 Social ulighed

1.2.1 Social ulighed i byrdemål

Social ulighed i besøg hos alment praktiserende læge

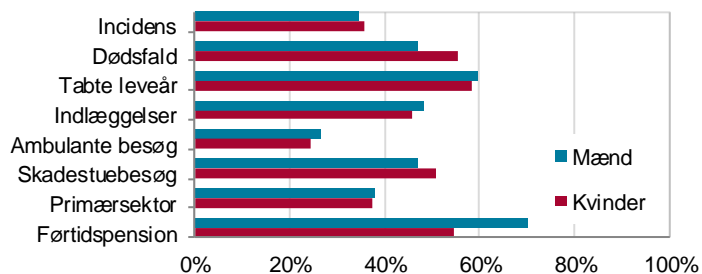
Figur 1.2.8 Andel (%) af besøg hos alment praktiserende læge, der ville have været undgået, hvis hele befolkningen havde samme besøgs mønster som gruppen med mellemlang/lang uddannelse fordelt efter køn og udvalgte sygdomme. Årligt gennemsnit blandt personer i aldersgruppen 30-84 år for 2010-2012



1.2.2 Social ulighed i byrdemål fordelt efter sygdom

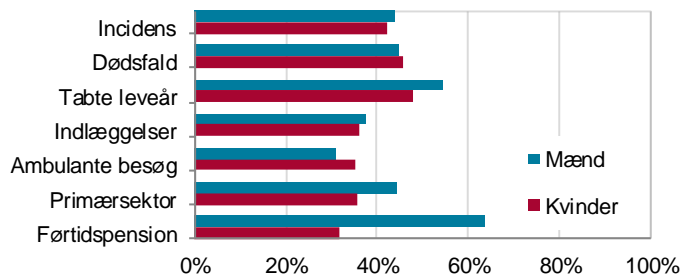
Diabetes

Figur 1.2.12 Social ulighed i diabetes



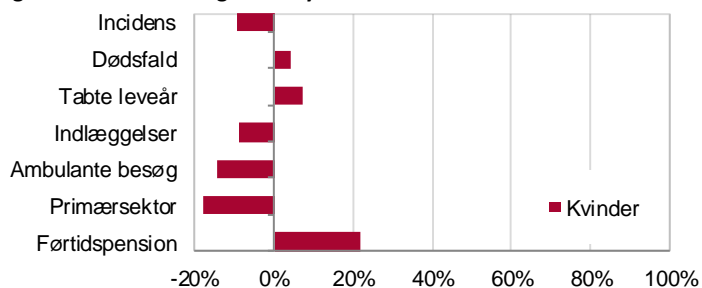
Lungekræft

Figur 1.2.14 Social ulighed i lungekræft



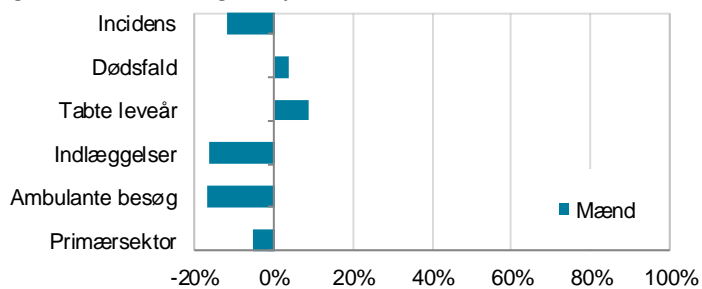
Brystkræft

Figur 1.2.24 Social ulighed i brystkræft



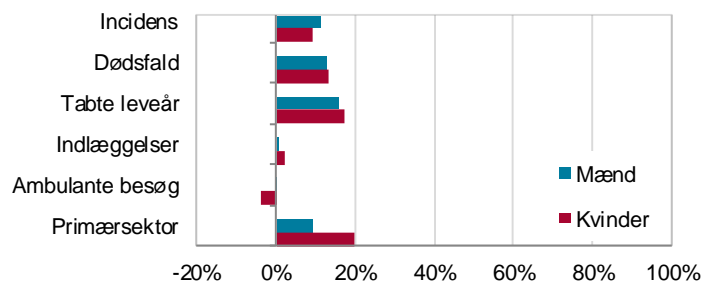
Prostatakræft

Figur 1.2.25 Social ulighed i prostatakræft



Tyk- og endetarmskræft

Figur 1.2.26 Social ulighed i tyk- og endetarmskræft



5 LUNGEKRÆFT

- I Danmark er der årligt 4.500 nye tilfælde af lungekræft, og 5.600 personer lever med lungekræft, når opgørelserne baseres på Cancerregistret.
- Hvert år dør 3.700 personer på grund af lungekræft. Det svarer til 7 % af alle dødsfald.
- Hvert år resulterer lungekræft i 22.000 tabte leveår.
- Lungekræft er årsag til et tab i befolkningens middellevetid på 10 måneder for mænd og 11 måneder for kvinder.
- Der registreres årligt 6.700 indlæggelser med lungekræft som aktionsdiagnose.
- Der registreres årligt 75.000 ambulante hospitalsbesøg med lungekræft som aktionsdiagnose.
- Personer med lungekræft har årligt 69.000 flere besøg hos alment praktiserende læge end personer uden lungekræft.
- Lungekræft er årligt årsag til 130 nytilkendte førtidspensioner.
- Erhvervsaktive personer med lungekræft har årligt 91.000 flere sygedage end erhvervsaktive personer uden lungekræft.
- Hvert år koster lungekræft 770 mio. kr. i behandling og pleje. Tidlig død på grund af lungekræft resulterer i en årlig besparelse af fremtidige omkostninger til behandling og pleje på 1.770 mio. kr.
- Hvert år koster lungekræft 1.900 mio. kr. på grund af tabt produktion.

5.6 Lungekræft og primærsektor

Tabel 5.6.1 Lungekræft. Antal besøg hos alment praktiserende læge og andelen af alle besøg hos alment praktiserende læge fordelt efter køn og alder. Årligt gennemsnit for 2010-2012

Alder	Antal besøg			Andel (%) af alle besøg		
	Mænd	Kvinder	I alt	Mænd	Kvinder	I alt
0-15
16-24	12	3	15	0,0	0,0	0,0
25-34	31	55	86	0,0	0,0	0,0
35-44	294	258	552	0,0	0,0	0,0
45-54	1.929	3.506	5.435	0,1	0,1	0,1
55-64	7.897	8.886	16.783	0,3	0,3	0,3
65-74	11.944	13.194	25.138	0,4	0,4	0,4
75-84	8.360	8.792	17.152	0,5	0,4	0,4
85-	1.723	1.691	3.414	0,3	0,1	0,2
I alt	32.190	36.385	68.575	0,2	0,2	0,2

Tabel 5.6.2 Lungekræft. Antal besøg hos alment praktiserende læge og ekstra besøg i forhold til mellemlang/lang uddannelse fordelt efter køn og uddannelsesniveau. Årligt gennemsnit blandt personer i aldersgruppen 30-84 år for 2010-2012

Uddannelsesniveau	Besøg		Ekstra besøg i forhold til mellemlang/lang uddannelse			
	Antal		Antal		Andel (%)	
	Mænd	Kvinder	Mænd	Kvinder	Mænd	Kvinder
Grundskole	11.743	18.248	6.332	8.497	53,9	46,6
Kort uddannelse	13.885	10.581	6.304	3.134	45,4	29,6
Mellemlang/lang uddannelse	2.872	3.713	–	–	–	–
I alt	28.500	32.542	12.636	11.631	44,3	35,7

5.8 Lungekræft og sygedage

Tabel 5.8.1 Lungekræft. Antal sygedage og andelen af alle sygedage fordelt efter køn og alder. Årligt gennemsnit for 2010-2012

Alder	Antal sygedage			Andel (%) af alle sygedage		
	Mænd	Kvinder	I alt	Mænd	Kvinder	I alt
16-24	61	34	95	0,0	0,0	0,0
25-34	207	463	670	0,0	0,0	0,0
35-44	1.964	2.047	4.011	0,1	0,0	0,1
45-54	10.984	19.546	30.530	0,3	0,4	0,4
55-64	25.151	30.705	55.856	1,0	1,1	1,0
I alt	38.367	52.795	91.162	0,3	0,3	0,3

5.9 Lungekræft og sundhedsøkonomi

Tabel 5.9.1 Lungekræft. Omkostninger til behandling og pleje fordelt efter køn, alder og omkostningstype. Årligt gennemsnit for 2010-2012

Alder	Omkostninger (mio. 2012-kr.)					
	Indlæggelser	Ambulante besøg	Skadestuebesøg	Lægebesøg	Medicin	Hjemmehjælp
Mænd						
0-15
16-44	2,2	2,9	0,0	0,0	0,0	0,0
45-64	45,2	81,7	0,0	0,8	0,0	0,3
65-84	89,0	149,6	0,0	1,8	0,0	0,3
85-	3,4	4,8	0,0	0,2	0,0	0,1
I alt	139,9	239,0	0,0	2,8	0,0	0,7
Kvinder						
0-15
16-44	3,2	3,5	0,0	0,0	0,0	0,1
45-64	52,6	97,6	0,0	1,0	0,0	1,5
65-84	81,6	132,0	0,0	1,9	0,0	7,3
85-	3,9	3,4	0,0	0,2	0,0	0,5
I alt	141,2	236,6	0,0	3,1	0,1	9,5
Total	281,1	475,6	0,0	5,9	0,1	10,2

Tabel 5.9.2 Lungekræft. Omkostninger i alt, sparede fremtidige omkostninger og nettoomkostninger fordelt efter køn og alder. Årligt gennemsnit for 2010-2012

Alder	Omkostninger (mio. 2012-kr.)		
	Omkostninger i alt	Sparede fremtidige omkostninger grundet tidlig død	Nettoomkostninger
Mænd			
0-15	.	.	.
16-44	5,1	5,7	-0,6
45-64	128,0	219,0	-90,9
65-84	240,8	593,1	-352,4
85-	8,5	48,5	-40,1
I alt	382,4	866,3	-483,9
Kvinder			
0-15	.	.	.
16-44	6,8	6,7	0,1
45-64	152,8	247,0	-94,2
65-84	222,8	588,4	-365,6
85-	8,0	64,0	-56,1
I alt	390,4	906,1	-515,7
Total	772,8	1.772,5	-999,7

5.10 Lungekræft og produktionstab

Tabel 5.10.1 Lungekræft. Omkostninger ved tabt produktion fordelt efter køn og alder. Årligt gennemsnit for 2010-2012

Alder	Omkostninger (mio. 2012-kr.)			I alt
	Sygedage	Førtidspension	Tidlig død	
Mænd				
16-44	1,0	20,6	91,4	113,0
45-65	14,0	137,8	758,5	910,4
I alt	15,1	158,4	849,9	1.023,4
Kvinder				
16-44	0,9	17,2	68,3	86,4
45-65	18,1	131,6	649,5	799,2
I alt	19,1	148,8	717,8	885,6
Total	34,1	307,2	1.567,7	1.909,0

6 TYK- OG ENDETARMSKRÆFT

- I Danmark er der årligt 4.500 nye tilfælde af tyk- og endetarmskræft, og 13.000 personer lever med tyk- og endetarmskræft, når opgørelserne baseres på Cancerregisteret.
- Hvert år dør 1.900 personer på grund af tyk- og endetarmskræft. Det svarer til 4 % af alle dødsfald.
- Hvert år resulterer tyk- og endetarmskræft i 4.900 og 4.000 tabte leveår for henholdsvis mænd og kvinder.
- Tyk- og endetarmskræft er årsag til et tab i befolkningens middellevetid på fem måneder.
- Der registreres årligt 8.300 indlæggelser med tyk- og endetarmskræft som aktionsdiagnose.
- Der registreres årligt 75.000 ambulante hospitalsbesøg med tyk- og endetarmskræft som aktionsdiagnose.
- Personer med tyk- og endetarmskræft har årligt 40.000 flere besøg hos alment praktiserende læge end personer uden tyk- og endetarmskræft.
- Tyk- og endetarmskræft er årligt årsag til 90 nytilkendte førtidspensioner.
- Erhvervsaktive personer med tyk- og endetarmskræft har årligt 170.000 flere sygedage end erhvervsaktive personer uden tyk- og endetarmskræft.
- Hvert år koster tyk- og endetarmskræft 1.120 mio. kr. i behandling og pleje. Tidlig død på grund af tyk- og endetarmskræft resulterer i en årlig besparelse af fremtidige omkostninger til behandling og pleje på 870 mio. kr.
- Hvert år koster tyk- og endetarmskræft 980 mio. kr. på grund af tabt produktion.

6.6 Tyk- og endetarmskræft og primærsektor

Tabel 6.6.1 Tyk- og endetarmskræft. Antal besøg hos alment praktiserende læge og andelen af alle besøg hos alment praktiserende læge fordelt efter køn og alder. Årligt gennemsnit for 2010-2012

Alder	Antal besøg			Andel (%) af alle besøg		
	Mænd	Kvinder	I alt	Mænd	Kvinder	I alt
0-15
16-24	12	69	81	0,0	0,0	0,0
25-34	166	142	308	0,0	0,0	0,0
35-44	591	647	1.238	0,0	0,0	0,0
45-54	2.242	1.856	4.098	0,1	0,1	0,1
55-64	4.804	3.216	8.020	0,2	0,1	0,1
65-74	6.714	5.097	11.811	0,3	0,2	0,2
75-84	4.039	5.751	9.790	0,2	0,2	0,2
85-	1.655	3.317	4.972	0,3	0,2	0,3
I alt	20.223	20.095	40.318	0,2	0,1	0,1

Tabel 6.6.2 Tyk- og endetarmskræft. Antal besøg hos alment praktiserende læge og ekstra besøg i forhold til mellem-lang/lang uddannelse fordelt efter køn og uddannelsesniveau. Årligt gennemsnit blandt personer i aldersgruppen 30-84 år for 2010-2012

Uddannelsesniveau	Besøg		Ekstra besøg i forhold til mellem-lang/lang uddannelse			
	Antal		Antal		Andel (%)	
	Mænd	Kvinder	Mænd	Kvinder	Mænd	Kvinder
Grundskole	5.720	6.926	409	1.554	7,2	22,4
Kort uddannelse	9.089	6.534	1.203	1.644	13,2	25,2
Mellemlang/lang uddannelse	2.994	2.609	–	–	–	–
I alt	17.803	16.069	1.612	3.198	9,1	19,9

6.8 Tyk- og endetarmskræft og sygedage

Tabel 6.8.1 Tyk- og endetarmskræft. Antal sygedage og andelen af alle sygedage fordelt efter køn og alder. Årligt gennemsnit for 2010-2012

Alder	Antal sygedage			Andel (%) af alle sygedage		
	Mænd	Kvinder	I alt	Mænd	Kvinder	I alt
16-24	39	36	75	0,0	0,0	0,0
25-34	1.816	1.974	3.790	0,1	0,1	0,1
35-44	7.835	8.922	16.757	0,3	0,2	0,2
45-54	27.641	32.761	60.402	0,8	0,7	0,7
55-64	46.386	38.977	85.363	1,8	1,4	1,6
I alt	83.717	82.670	166.387	0,7	0,5	0,6

6.9 Tyk- og endetarmskræft og sundhedsøkonomi

Tabel 6.9.1 Tyk- og endetarmskræft. Omkostninger til behandling og pleje fordelt efter køn, alder og omkostningstype. Årligt gennemsnit for 2010-2012

Alder	Omkostninger (mio. 2012-kr.)					
	Indlæggelser	Ambulante besøg	Skadestuebesøg	Lægebesøg	Medicin	Hjemmehjælp
Mænd						
0-15
16-44	7,1	10,3	0,0	0,1	0,0	0,0
45-64	82,2	119,0	0,0	0,6	0,0	0,1
65-84	181,8	195,8	0,0	1,1	0,0	-6,6
85-	17,3	4,6	0,0	0,2	0,0	1,6
I alt	288,4	329,7	0,0	2,0	0,0	-4,9
Kvinder						
0-15
16-44	6,8	9,9	0,0	0,1	0,0	-0,1
45-64	71,2	103,3	0,0	0,5	0,0	-1,1
65-84	146,2	134,5	0,0	1,1	-0,1	-2,4
85-	26,5	4,7	0,0	0,3	0,0	2,4
I alt	250,7	252,4	0,0	1,9	0,0	-1,1
Total	539,1	582,1	0,0	3,9	0,0	-6,1

Tabel 6.9.2 Tyk- og endetarmskræft. Omkostninger i alt, sparede fremtidige omkostninger og nettoomkostninger fordelt efter køn og alder. Årligt gennemsnit for 2010-2012

Alder	Omkostninger (mio. 2012-kr.)		
	Omkostninger i alt	Sparede fremtidige omkostninger grundet tidlig død	Nettoomkostninger
Mænd			
0-15	.	.	.
16-44	17,4	4,4	13,0
45-64	201,9	96,8	105,1
65-84	371,9	287,0	84,9
85-	23,6	42,7	-19,1
I alt	614,9	431,0	184,0
Kvinder			
0-15	.	.	.
16-44	16,7	5,6	11,1
45-64	173,8	81,6	92,2
65-84	279,4	279,4	0,0
85-	34,0	75,8	-41,8
I alt	503,8	442,4	61,5
Total	1.118,8	873,4	245,4

6.10 Tyk- og endetarmskræft og produktionstab

Tabel 6.10.1 Tyk- og endetarmskræft. Omkostninger ved tabt produktion fordelt efter køn og alder. Årligt gennemsnit for 2010-2012

Alder	Omkostninger (mio. 2012-kr.)			I alt
	Sygedage	Førtidspension	Tidlig død	
Mænd				
16-44	3,7	16,5	74,1	94,3
45-65	30,2	116,4	335,3	481,9
I alt	33,9	132,9	409,4	576,2
Kvinder				
16-44	3,8	16,2	61,6	81,6
45-65	26,8	75,9	221,1	323,9
I alt	30,6	92,1	282,7	405,4
Total	64,4	225,0	692,1	981,6

7 BRYSTKRÆFT

- I Danmark er der årligt 4.800 nye tilfælde af brystkræft hos kvinder og 21.000 kvinder lever med brystkræft, når opgørelserne baseres på Cancerregisteret.
- Hvert år dør 1.200 kvinder på grund af brystkræft. Det svarer til 4 % af alle dødsfald blandt kvinder.
- Hvert år resulterer brystkræft i 8.800 tabte leveår for kvinder.
- Brystkræft er årsag til et tab i middellevetid på syv måneder for kvinder.
- Der registreres årligt 8.500 indlæggelser blandt kvinder med brystkræft som aktionsdiagnose. Det svarer til 2 % af alle somatiske indlæggelser blandt kvinder.
- Der registreres årligt 260.000 ambulante hospitalsbesøg blandt kvinder med brystkræft som aktionsdiagnose. Det svarer til 5 % af alle somatiske ambulante hospitalsbesøg blandt kvinder.
- Kvinder med brystkræft har årligt 33.000 flere besøg hos alment praktiserende læge end kvinder uden brystkræft.
- Brystkræft er årligt årsag til 150 nytilkendte førtidspensioner blandt kvinder. Det svarer til 2 % af alle nytilkendelser blandt kvinder.
- Erhvervsaktive kvinder med brystkræft har årligt 450.000 flere sygedage end erhvervsaktive kvinder uden brystkræft. Det svarer til 3 % af alle sygedage blandt kvinder.
- Hvert år koster brystkræft 1.590 mio. kr. i behandling og pleje. Tidlig død på grund af brystkræft resulterer i en årlig besparelse af fremtidige omkostninger til behandling og pleje på 560 mio. kr.
- Hvert år koster brystkræft 1.350 mio. kr. på grund af tabt produktion.

7.6 Brystkræft og primærsektor

Tabel 7.6.1 Brystkræft. Antal besøg hos alment praktiserende læge og andelen af alle besøg hos alment praktiserende læge blandt kvinder fordelt efter alder. Årligt gennemsnit for 2010-2012

Alder	Besøg hos alment praktiserende læge	
	Antal besøg	Andel (%) af alle besøg
0-15	.	.
16-24	12	0,0
25-34	357	0,0
35-44	2.080	0,1
45-54	4.942	0,2
55-64	8.568	0,3
65-74	8.367	0,3
75-84	5.764	0,2
85-	2.603	0,2
I alt	32.693	0,2

Tabel 7.6.2 Brystkræft. Antal besøg hos alment praktiserende læge og ekstra besøg i forhold til mellemlang/lang uddannelse fordelt efter uddannelsesniveau. Årligt gennemsnit blandt kvinder i aldersgruppen 30-84 år for 2010-2012

Uddannelsesniveau	Besøg	Ekstra besøg i forhold til mellemlang/lang uddannelse	
	Antal	Antal	Andel (%)
Grundskole	8.672	-4.720	-54,4
Kort uddannelse	13.665	-807	-5,9
Mellemlang/lang uddannelse	8.247	–	–
I alt	30.584	-5.527	-18,1

7.8 Brystkræft og sygedage

Tabel 7.8.1 Brystkræft. Antal sygedage og andelen af alle sygedage blandt kvinder fordelt efter alder. Årligt gennemsnit for 2010-2012

Alder	Sygedage	
	Antal	Andel (%) af alle sygedage
16-24	218	0,0
25-34	15.338	0,5
35-44	93.529	2,0
45-54	200.604	4,2
55-64	140.350	5,1
I alt	450.039	2,9

7.9 Brystkræft og sundhedsøkonomi

Tabel 7.9.1 Brystkræft. Omkostninger til behandling og pleje blandt kvinder fordelt efter alder og omkostningstype. Årligt gennemsnit for 2010-2012

Alder	Omkostninger (mio. 2012-kr.)					
	Indlæggelser	Ambulante besøg	Skadestuebesøg	Lægebesøg	Medicin	Hjemmehjælp
0-15
16-44	28,5	135,2	0,0	0,2	.	.
45-64	153,0	674,5	0,0	1,3	-0,3	-3,5
65-84	118,0	455,8	0,0	1,3	0,2	-7,0
85-	7,8	23,9	0,0	0,3	0,4	0,2
I alt	307,3	1.289,4	0,0	3,0	0,3	-10,3

Tabel 7.9.2 Brystkræft. Omkostninger i alt, sparede fremtidige omkostninger og nettoomkostninger blandt kvinder fordelt efter alder. Årligt gennemsnit for 2010-2012

Alder	Omkostninger (mio. 2012-kr.)		
	Omkostninger i alt	Sparede fremtidige omkostninger grundet tidlig død	Nettoomkostninger
0-15	.	.	.
16-44	164,3	0,0	164,3
45-64	824,9	181,8	643,0
65-84	568,3	301,5	266,8
85-	32,6	74,2	-41,6
I alt	1.590,1	557,6	1.032,5

7.10 Brystkræft og produktionstab

Tabel 7.10.1 Brystkræft. Omkostninger ved tabt produktion blandt kvinder fordelt efter alder. Årligt gennemsnit for 2010-2012

Alder	Omkostninger (mio. 2012-kr.)			I alt
	Sygedage	Førtidspension	Tidlig død	
16-44	36,3	125,7	208,7	370,7
45-65	125,5	287,9	568,6	981,9
I alt	161,8	413,6	777,3	1.352,6

8 PROSTATAKRÆFT

- I Danmark er der årligt 4.300 nye tilfælde af prostatakræft, og 18.000 mænd lever med prostatakræft, når opgørelserne baseres på Cancerregisteret.
- Hvert år dør 1.200 mænd på grund af prostatakræft. Det svarer til 5 % af alle dødsfald blandt mænd.
- Hvert år resulterer prostatakræft i 2.600 tabte leveår for mænd.
- Prostatakræft er årsag til et tab i mænds middellevetid på fem måneder.
- Der registreres årligt 4.300 indlæggelser blandt mænd med prostatakræft som aktionsdiagnose.
- Der registreres årligt 110.000 ambulante hospitalsbesøg med prostatakræft som aktionsdiagnose. Det svarer til 3 % af alle somatiske ambulante hospitalsbesøg blandt mænd.
- Mænd med prostatakræft har årligt 79.000 flere besøg hos alment praktiserende læge end mænd uden prostatakræft.
- Prostatakræft er årligt årsag til 18 nytilkendte førtidspensioner blandt mænd.
- Erhvervsaktive mænd med prostatakræft har årligt 45.000 flere sygedage end erhvervsaktive mænd uden prostatakræft.
- Hvert år koster prostatakræft 650 mio. kr. i behandling og pleje. Tidlig død på grund af prostatakræft resulterer i en årlig besparelse af fremtidige omkostninger til behandling og pleje på 470 mio. kr.
- Hvert år koster prostatakræft 160 mio. kr. på grund af tabt produktion.

8.6 Prostatakræft og primærsektor

Tabel 8.6.1 Prostatakræft. Antal besøg hos alment praktiserende læge og andelen af alle besøg hos alment praktiserende læge blandt mænd fordelt efter alder. Årligt gennemsnit for 2010-2012

Alder	Besøg hos alment praktiserende læge	
	Antal besøg	Andel (%) af alle besøg
0-15	.	.
16-24	0	0,0
25-34	0	0,0
35-44	96	0,0
45-54	2.538	0,1
55-64	16.986	0,7
65-74	32.340	1,2
75-84	20.576	1,2
85-	6.960	1,2
I alt	79.496	0,6

Tabel 8.6.2 Prostatakræft. Antal besøg hos alment praktiserende læge og ekstra besøg i forhold til mellemlang/lang uddannelse blandt mænd fordelt efter uddannelsesniveau. Årligt gennemsnit blandt mænd i aldersgruppen 30-84 år for 2010-2012

Uddannelsesniveau	Besøg	Ekstra besøg i forhold til mellemlang/lang uddannelse	
	Antal	Antal	Andel (%)
Grundskole	23.719	-2.185	-9,2
Kort uddannelse	34.366	-1.603	-4,7
Mellemlang/lang uddannelse	13.565	–	–
I alt	71.650	-3.788	-5,3

8.8 Prostatakræft og sygedage

Tabel 8.8.1 Prostatakræft. Antal sygedage og andelen af alle sygedage blandt mænd fordelt efter alder. Årligt gennemsnit for 2010-2012

Alder	Sygedage	
	Antal	Andel (%) af alle sygedage
16-24	0	0,0
25-34	0	0,0
35-44	351	0,0
45-54	7.512	0,2
55-64	37.105	1,4
I alt	44.968	0,4

8.9 Prostatakræft og sundhedsøkonomi

Tabel 8.9.1 Prostatakræft. Omkostninger til behandling og pleje blandt mænd fordelt efter alder og omkostningstype. Årligt gennemsnit for 2010-2012

Alder	Omkostninger (mio. 2012-kr.)					
	Indlæggelser	Ambulante besøg	Skadestuebesøg	Lægebesøg	Medicin	Hjemmehjælp
0-15
16-44	0,2	0,1	0,0	0,0	.	.
45-64	58,2	87,3	0,0	1,8	0,1	-2,1
65-84	104,5	372,0	0,0	5,1	0,4	-11,4
85-	6,6	30,5	0,0	0,7	0,1	-0,2
I alt	169,5	489,9	0,0	7,6	0,7	-13,7

Tabel 8.9.2 Prostatakræft. Omkostninger i alt, sparede fremtidige omkostninger og nettoomkostninger blandt mænd fordelt efter alder. Årligt gennemsnit for 2010-2012

Alder	Omkostninger (mio. 2012-kr.)		
	Omkostninger i alt	Sparede fremtidige omkostninger grundet tidlig død	Nettoomkostninger
0-15	.	.	.
16-44	0,3	0,0	0,3
45-64	145,3	42,6	102,7
65-84	470,6	336,0	134,7
85-	37,7	90,6	-52,9
I alt	654,0	469,1	184,8

8.10 Prostatakræft og produktionstab

Tabel 8.10.1 Prostatakræft. Omkostninger ved tabt produktion blandt mænd fordelt efter alder. Årligt gennemsnit for 2010-2012

Alder	Omkostninger (mio. 2012-kr.)			I alt
	Sygedage	Førtidspension	Tidlig død	
16-44	0,2	0,0	0,0	0,2
45-65	18,8	34,6	102,5	155,9
I alt	19,0	34,6	102,5	156,1

9 DIABETES

- I Danmark er der årligt 29.000 nye tilfælde af diabetes, og 250.000 lever med diabetes, når opgørelserne baseres på Det Nationale Diabetesregister.
- Hvert år dør 1.300 personer på grund af diabetes. Det svarer til 3 % af alle dødsfald.
- Hvert år resulterer diabetes i 4.100 og 1.600 tabte leveår for henholdsvis mænd og kvinder.
- Diabetes er årsag til et tab i befolkningens middellevetid på fire måneder for mænd og to måneder for kvinder.
- Der registreres årligt 4.700 indlæggelser blandt mænd og 3.300 blandt kvinder med diabetes som aktionsdiagnose.
- Der registreres årligt 330.000 ambulante hospitalsbesøg med diabetes som aktionsdiagnose. Det svarer til 4 % af alle somatiske ambulante hospitalsbesøg.
- Der registreres årligt 610 skadestuebesøg med diabetes som aktionsdiagnose.
- Personer med diabetes har årligt 1,7 mio. flere besøg hos alment praktiserende læge, 270.000 flere besøg hos fodterapeut og 68.000 flere besøg hos øjenlæge end personer uden diabetes.
- Diabetes er årligt årsag til 130 nytilkendte førtidspensioner.
- Erhvervsaktive personer med diabetes har årligt 680.000 flere sygedage end erhvervsaktive personer uden diabetes.
- Hvert år koster diabetes 1.970 mio. kr. i behandling og pleje. Tidlig død på grund af diabetes resulterer i en årlig besparelse af fremtidige omkostninger til behandling og pleje på 550 mio. kr.
- Hvert år koster diabetes 1.170 mio. kr. på grund af tabt produktion.

9.7 Diabetes og primærsektor

Tabel 9.7.1 Diabetes. Antal besøg hos alment praktiserende læge og andelen af alle besøg hos alment praktiserende læge fordelt efter køn og alder. Årligt gennemsnit for 2010-2012

Alder	Antal besøg			Andel (%) af alle besøg		
	Mænd	Kvinder	I alt	Mænd	Kvinder	I alt
0-15	400	612	1.012	0,0	0,0	0,0
16-24	4.224	7.516	11.740	0,5	0,4	0,4
25-34	13.401	24.423	37.824	1,2	0,8	0,9
35-44	52.541	62.712	115.253	3,2	2,0	2,4
45-54	143.345	131.109	274.454	6,9	4,2	5,3
55-64	248.581	201.946	450.527	9,8	6,3	7,8
65-74	264.250	223.031	487.281	9,9	7,0	8,3
75-84	119.752	136.847	256.599	7,0	5,6	6,2
85-	27.039	47.533	74.572	4,5	3,5	3,8
I alt	873.533	835.729	1.709.262	5,8	3,6	4,5

Tabel 9.7.2 Diabetes. Antal besøg hos fodterapeuter og andelen af alle besøg fordelt efter køn og alder for år 2012

Alder	Antal besøg			Andel (%) af alle besøg		
	Mænd	Kvinder	I alt	Mænd	Kvinder	I alt
0-15	0	0	0	0,0	0,0	0,0
16-24	208	287	495	89,7	93,2	91,7
25-34	706	722	1.428	74,3	65,3	69,5
35-44	2.821	3.085	5.906	69,6	68,1	68,8
45-54	11.988	10.830	22.818	77,2	74,7	76,0
55-64	33.335	28.567	61.902	79,4	78,9	79,1
65-74	50.730	45.001	95.731	76,1	78,6	77,2
75-84	27.159	32.403	59.562	71,5	73,3	72,5
85-	6.163	12.125	18.288	71,5	68,7	69,6
I alt	133.110	133.020	266.130	75,6	75,6	75,6

Tabel 9.7.3 Diabetes. Antal besøg hos øjenlæge og andelen af alle besøg fordelt efter køn og alder. Årligt gennemsnit for 2010-2012

Alder	Antal besøg			Andel (%) af alle besøg		
	Mænd	Kvinder	I alt	Mænd	Kvinder	I alt
0-15	0	0	0	0,0	0,0	0,0
16-24	153	163	316	1,4	1,2	1,3
25-34	297	247	544	2,0	1,2	1,6
35-44	1.436	1.346	2.782	5,4	3,3	4,1
45-54	5.387	4.125	9.512	11,8	5,9	8,2
55-64	11.786	8.371	20.157	15,5	7,4	10,7
65-74	13.587	9.971	23.558	11,9	6,1	8,5
75-84	5.266	4.306	9.572	6,6	3,5	4,7
85-	585	1.171	1.756	2,7	2,6	2,7
I alt	38.497	29.700	68.197	9,9	5,1	7,0

Tabel 9.7.4 Diabetes. Antal besøg hos alment praktiserende læge og ekstra besøg i forhold til mellemlang/lang uddannelse fordelt efter køn og uddannelsesniveau. Årligt gennemsnit blandt personer i aldersgruppen 30-84 år for 2010-2012

Uddannelsesniveau	Besøg		Ekstra besøg i forhold til mellemlang/lang uddannelse			
	Antal		Antal		Andel (%)	
	Mænd	Kvinder	Mænd	Kvinder	Mænd	Kvinder
Grundskole	287.099	350.727	141.657	176.730	49,3	50,4
Kort uddannelse	373.477	239.784	140.632	77.646	37,7	32,4
Mellemlang/lang uddannelse	88.785	87.635	–	–	–	–
I alt	749.361	678.146	282.289	254.376	37,7	37,5

9.9 Diabetes og sygedage

Tabel 9.9.1 Diabetes. Antal sygedage og andelen af alle sygedage fordelt efter køn og alder. Årligt gennemsnit for 2010-2012

Alder	Antal sygedage			Andel (%) af alle sygedage		
	Mænd	Kvinder	I alt	Mænd	Kvinder	I alt
16-24	3.291	4.246	7.537	0,5	0,6	0,6
25-34	15.413	34.465	49.878	0,8	1,2	1,1
35-44	60.037	72.636	132.673	2,2	1,6	1,8
45-54	149.514	125.309	274.823	4,4	2,6	3,4
55-64	134.777	82.554	217.331	5,3	3,0	4,1
I alt	363.032	319.210	682.242	3,2	2,0	2,5

9.10 Diabetes og sundhedsøkonomi

Tabel 9.10.1 Diabetes. Omkostninger til behandling og pleje fordelt efter køn, alder og omkostningstype. Årligt gennemsnit for 2010-2012

Alder	Omkostninger (mio. 2012-kr.)					
	Indlæggelser	Ambulante besøg	Skadestuebesøg	Primærsektor	Medicin	Hjemmehjælp
Mænd						
0-15	29,8	19,4	0,0	0,0	4,6	·
16-44	26,7	64,2	0,0	8,9	36,8	6,3
45-64	49,9	144,1	0,0	62,4	142,9	25,1
65-84	51,0	103,8	0,0	75,0	105,6	88,4
85-	5,7	3,6	0,0	5,1	3,9	16,3
I alt	163,1	335,1	0,0	151,4	293,8	136,1
Kvinder						
0-15	33,8	20,4	0,0	0,0	2,1	·
16-44	17,9	59,0	0,0	11,4	25,5	5,2
45-64	23,6	92,6	0,0	51,1	86,9	38,8
65-84	30,9	68,8	0,0	68,7	85,8	115,5
85-	8,4	5,1	0,0	9,1	6,5	25,4
I alt	114,6	245,9	0,0	140,4	206,7	184,9
Total	277,7	581,0	0,0	291,7	500,6	321,1

Tabel 9.10.2 Diabetes. Omkostninger i alt, sparede fremtidige omkostninger og nettoomkostninger fordelt efter køn og alder. Årligt gennemsnit for 2010-2012

Alder	Omkostninger (mio. 2012-kr.)		
	Omkostninger i alt	Sparede fremtidige omkostninger grundet tidlig død	Nettoomkostninger
Mænd			
0-15	53,8	0,0	53,8
16-44	142,8	7,8	135,0
45-64	424,5	72,1	352,5
65-84	423,9	193,6	230,2
85-	34,6	40,4	-5,8
I alt	1.079,7	313,9	765,8
Kvinder			
0-15	56,3	0,0	56,3
16-44	119,0	3,5	115,5
45-64	293,1	30,9	262,2
65-84	369,8	126,0	243,8
85-	54,5	79,2	-24,7
I alt	892,8	239,7	653,1
Total	1.972,5	553,6	1.418,9

9.11 Diabetes og produktionstab

Tabel 9.11.1 Diabetes. Omkostninger ved tabt produktion fordelt efter køn og alder. Årligt gennemsnit for 2010-2012

Alder	Omkostninger (mio. 2012-kr.)			I alt
	Sygedage	Førtidspension	Tidlig død	
Mænd				
16-44	17,4	101,3	132,1	250,9
45-65	82,9	176,0	309,2	568,1
I alt	100,3	277,3	441,3	819,0
Kvinder				
16-44	21,3	66,7	39,1	127,1
45-65	53,6	85,9	87,0	226,5
I alt	74,9	152,6	126,1	353,6
Total	175,2	430,0	567,4	1.172,6