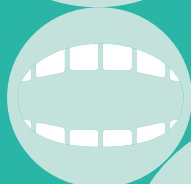
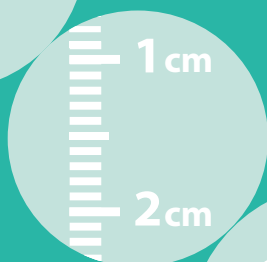


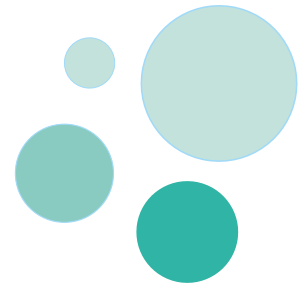
SUNDHEDSTJEK

hos din læge

information til LÆGEN





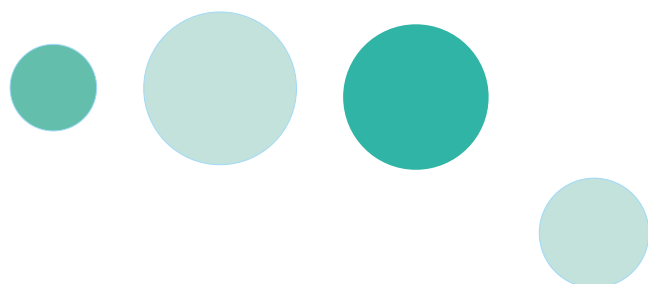


INDLEDNING

Undersøgelser viser, at personer med en betydelig intellektuel eller psykisk funktionsnedsættelse har øget forekomst af en række somatiske sygdomme, uopdagede sygdomme og kortere levealder. Målgruppen har også vanskeligere ved at efterspørge sundhedsydelser end den øvrige befolkning.

Der er i de senere år kommet større fokus på ulighed i sundhed, samt fokus på hvordan uligheden kan mindskes. Selvom et Cochrane Reviews konkluderer, at der er større ulemper end fordele ved et sundhedstjek til befolkningen generelt, viser mange undersøgelser, at der er god grund til at lave sundhedstjek for borgere med udviklingshæmning eller psykiatriske problemstillinger. Både i England og Norge har man gode erfaringer med årlige sundhedstjek for personer med udviklingshæmning.

I det følgende beskrives den praktiserende læges rolle og opgaver i modellen for et sundhedstjek til personer med en udviklingshæmning eller sindslidelse.



SUNDHEDSTJEKKET BESTÅR AF FØLGENDE:

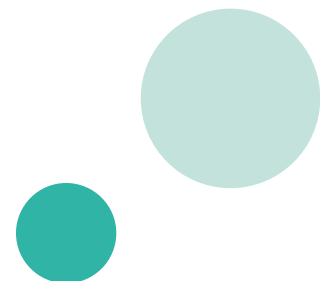
- Borger og evt. dennes støtteperson bestiller tid hos lægen til et sundhedstjek. Ved denne tidsbestilling skal lægen informere om hvor og hvornår, der skal tages blodprøve inden sundhedstjekket.
- Borgeren har forberedt sig på sundhedstjekket ved at besvare en række spørgsmål om sit generelle helbred (forberedelseskema) og fået taget blodprøve. Herudover har borgeren sammen med sin støtteperson gennemgået materialet om de undersøgelser, der skal foregå hos lægen.
- Selve sundhedstjekket.





LÆGENS OPGAVER

- Konsultationen bør ligge på et tidspunkt, hvor der er mindst risiko for ventetid i venteværelset, da flere i målgruppen kan have svært ved ventetid i venteværelset.
- Husk at bestille følgende blodprøver til borgeren:
Blodprocent, Infektionstal, Leverfunktion, Elektrolytter, Creatinin, HbA1c, Totalkolesterol, Stofskifte, D-vitamin (ved antipsykotisk medicin tages også prolactin).
- Hvis du selv tager blodprøver afsæt da tid hertil ca. 1 uge før selve sundhedstjekket.







SUNDHEDSTJEKKET

Flere i målgruppen har det svært med at gå til lægen. Det er derfor vigtigt at være opmærksom på kommunikationen med borgeren, særligt hvis borgeren ikke kommunikerer verbalt.

LÆGENS OPGAVER

- Henvend dig altid til borgeren først og herefter ledsageren. Hvis du har problemer med at forstå borgeren, eller hvis du er usikker på, om han/hun forstår, hvad du siger, så fortæl borgeren, at du har brug for hjælp fra ledsageren.
- Tal langsomt og tydeligt og giv borgeren god tid til at svare.
- Forklar løbende hvad du gør.

Borgeren er forberedt på, at sundhedstjekket udføres i en bestemt rækkefølge. Det hjælper borgeren til at blive tryk i situationen, når sundhedstjekket udføres i samme rækkefølge, som borgeren er blevet forberedt på hjemmefra. Rækkefølgen fremgår af vedlagte afkrydsningsskema.

- Benyt vedlagte afkrydsningsskema til sundhedstjekket.
- Del 1: Gennemgå de fokuspunkter, der er noteret fra blodprøven og borgerens forberedelsesskema, sammen med borgeren samt beregn borgerens BMI.
- Del 2: Gennemgå borgerens medicinliste, som er medbragt af borgeren.
- Del 3: Udfør de fysiske test og undersøgelser fra vedlagte afkrydsningsskema (tjeklisten).
- Del 4: Opsamling og konklusioner på sundhedstjekket sammen med borgeren.





ALLERØD KOMMUNE

+



EGEDAL KOMMUNE



ROSKILDE KOMMUNE



KØBENHAVNS KOMMUNE



SVENDBORG KOMMUNE

Redigeret og udgivet i 2015 af Allerød, Egedal, Roskilde, Svendborg og Københavns Kommuner. Materialet er oprindeligt udarbejdet under ledelse af Danske Handicaporganisationer i forbindelse med pilotprojektet "Lige adgang til Sundhedsvæsenet" i 2011.

Illustrationer og fotos: Glad Design
Layout: Glad Design