

BILAG - DEL II



SPECIALLÆGEUDDANNELSEN
- status og perspektivering:

ENQUETEN 2011

2012

Bilagsfortegnelse

Bilag 1. Spørgsmål til enketen 2011	3
Bilag 2. Svarnøgle til sektion 1 i enketen	21
Bilag 3. Sammenfatning af besvarelser af enketen 2011	22

Bilag 1. Spørgsmål til enketen 2011

Sektion 1 - Stamoplysninger

(Besvares af alle læger)

1.1 Angiv dit køn

- Mand
Kvinde

1.2 Angiv dit fødselsår

1.3 Angiv årstal for din lægevidenskabelige embedseksamen

1.4 Angiv hvor du har taget din lægevidenskabelige embedseksamen

- Danmark
Norden
Øvrige EU
Øvrige udland

1.5 Har du opnået dansk speciallægeanerkendelse?

- Ja
Nej
-

Hvis ja til 1.5 – læger med speciallægeanerkendelse

1.6 Angiv om du er ansat i (sæt ét kryds)

1.6.1 Fast speciallægestilling i klinisk afdeling/almen praksis

(der må sættes mere end ét kryds)

- a. afdelingslæge
- b. uddannelsesansvarlig overlæge (UAO)
- c. ledende overlæge/adm. overlæge
- d. overlæge
- e. professor
- f. praktiserende læge

1.6.2. Andet

- a) Privatansættelse
- b) Forskningsansættelse
- c) Ansat i staten
- d) Ikke i arbejde
- e) Ingen af ovenstående

1.7 Har du funktion som hovedvejleder?

- Ja
Nej

Hvis svar 1.6.1 f

1.8. Har du funktion som tutor?

Ja
Nej

Hvis nej til 1.5 – ikke speciallæger

1.9 Angiv om du er ansat i (sæt ét kryds)

1.9.1. Uddannelsesstilling

- a) Klinisk basisuddannelse (KBU)
- b) Introduktionsstilling
- c) Hoveduddannelsesforløb – første halvdel af uddannelsesforløbet
- d) Hoveduddannelsesforløb – anden halvdel af uddannelsesforløbet

Hvis svar 1.9.1 b-c

1.9.2 Har du gennemført (sæt et kryds)

Turnus
KBU
Andet

1.9.3. Ikke uddannelsesstilling (uklassificeret stilling eller prøveansættelse) på hospital

- a) Reservelæge
- b) Vikar for reservelæge
- c) 1. reservelæge
- d) Vikar for 1. reservelæge
- e) Forskerstilling (klinisk assistent eller lign.)

1.9.4. Andet

- a) Privatansættelse
- b) Forskningsansættelse på universitet eller andet forskningsinstitut
- c) Ansat i staten
- d) Ingen af ovenstående

Hvis svar 1.9.3, 1.9.4

1.9.5 Har du gennemført

a) Turnus Ja Nej
b) Den kliniske basisuddannelse (KBU)
c) Introduktionsuddannelsen

(Besvares af alle læger)

1.10 Hvor har du din primære ansættelse?

Region Nordjylland
Region Midtjylland
Region Syddanmark
Region Sjælland
Region Hovedstaden
Staten
Færøerne/Grønland
Beskæftiget i udlandet *(skemaet afsluttes)*

1.11 Angiv din nuværende afdelings/praksis primære speciale?

(Der må sættes mere end ét kryds)

- Almen medicin/almen praksis
- Anæstesiologi
- Arbejdsmedicin
- Børne- og ungdomspsykiatri
- Dermato-venerologi
- Diagnostisk radiologi
- Gynækologi og obstetrik
- Intern medicin: endokrinologi
- Intern medicin: gastroenterologi og hepatologi
- Intern medicin: geriatri
- Intern medicin: hæmatologi
- Intern medicin: infektionsmedicin
- Intern medicin: kardiologi
- Intern medicin: lungesygdomme
- Intern medicin: nefrologi
- Intern medicin: reumatologi
- Kirurgi
- Karkirurgi
- Plastikkirurgi
- Thoraxkirurgi
- Urologi
- Klinisk biokemi
- Klinisk farmakologi
- Klinisk fysiologi og nuklearmedicin
- Klinisk genetik
- Klinisk immunologi
- Klinisk mikrobiologi
- Klinisk onkologi
- Neurokirurgi
- Neurologi
- Oftalmologi
- Ortopædisk kirurgi
- Oto-rhino-laryngologi
- Patologisk anatomi og cytologi
- Psykiatri
- Pædiatri
- Samfundsmedicin
- Retsmedicin
- Andet (eksempelvis akutafdeling) hvad _____

1.12 Angiv sted for din hovedbeskæftigelse

- Sygehus
- Almen praksis
- Speciallægepraksis
- Universitet
- Andet _____

Sektion 2 - Spørgsmål vedrørende introduktionsuddannelsen

(Besvares af alle med afsluttet KBU – svarkode 1.9.2 KBU samt 1.9.5 KBU)

2.1 Hvilke lægefaglige kvalifikationer har du udover KBU?

Angiv samlet varighed af ansættelser i uklassificerede stillinger _____ (måneder)

Angiv samlet varighed af studentervikariater på kliniske afd./almen praksis _____ (måneder)

Indenfor hvilke specialer har du haft uklassificerede stillinger og/eller studentervikariater:

Almen medicin
Anæstesiologi
Arbejdsmedicin
Børne- og ungdomspsykiatri
Dermato-venerologi
Diagnostisk radiologi
Gynækologi og obstetrik
Intern medicin: endokrinologi
Intern medicin: gastroenterologi og hepatologi
Intern medicin: geriatri
Intern medicin: hæmatologi
Intern medicin: infektionsmedicin
Intern medicin: kardiologi
Intern medicin: lungesygdomme
Intern medicin: nefrologi
Intern medicin: reumatologi
Kirurgi
Karkirurgi
Plastikkirurgi
Thoraxkirurgi
Urologi
Klinisk biokemi
Klinisk farmakologi
Klinisk fysiologi og nuklearmedicin
Klinisk genetik
Klinisk immunologi
Klinisk mikrobiologi
Klinisk onkologi
Neurokirurgi
Neurologi
Oftalmologi
Ortopædisk kirurgi
Oto-rhino-laryngologi
Patologisk anatomi og cytologi
Psykiatri
Pædiatri
Samfundsmedicin
Retsmedicin

Påbegyndt Ph.d. (hvis ja sæt kryds)
Gennemført Ph.d. (hvis ja sæt kryds)
Forskningsansættelse inden autorisation som læge (hvis ja sæt kryds)
Forskningsansættelse efter autorisation som læge (hvis ja sæt kryds)
Undervisningserfaring af læger (hvis ja sæt kryds)
Undervisningserfaring af sundhedspersoner (ikke læger, fx medicinstuderende og sygeplejersker) (hvis ja sæt kryds)

2. 2 Har du på nuværende tidspunkt valgt indenfor hvilket speciale du påtænker at opnå speciallægeanerkendelse?

Ja
Nej

2.3 Hvor mange introduktionsstillinger har du søgt?

Ingen
1 eller derover Antal _____

2.4 Hvor mange af de søgte introduktionsstillinger har du fået tilbudt?

Ingen
1 eller derover Antal _____

2.5 Har du påbegyndt en introduktionsstilling?

Ja
Nej

Hvis ja til 2.5

2.6 I hvilken grad følte du dig tryk ved varetagelsen af de faglige arbejdsopgaver i begyndelsen af introduktionsuddannelsen?

Slet I ringe I nogen I høj I meget Ved
ikke grad grad grad høj grad ikke

2.7 Har du påbegyndt mere end én introduktionsstilling?

Ja
Nej

Hvis ja til 2.7

2.8 Hvorfor har du påbegyndt mere end en introduktionsstilling?

(Der må sættes mere end ét kryds)

For at opnå en bredere erfaring
For at kvalificere mig til et hoveduddannelsesforløb
Jeg venter på hoveduddannelsesforløb
Jeg har endnu ikke besluttet mig for et speciale
Andre forhold _____

Hvis ja til 2.5 og/eller 2.7

2.9 I hvilke(t) speciale(r) har du haft introduktionsstilling?

Almen medicin
Anæstesiologi
Arbejdsmedicin
Børne- og ungdomspsykiatri
Dermato-venerologi
Diagnostisk radiologi
Gynækologi og obstetrik
Intern medicin
Kirurgi
Karkirurgi
Plastikkirurgi
Thoraxkirurgi
Urologi
Klinisk biokemi

Klinisk farmakologi
Klinisk fysiologi og nuklearmedicin
Klinisk genetik
Klinisk immunologi
Klinisk mikrobiologi
Klinisk onkologi
Neurokirurgi
Neurologi
Oftalmologi
Ortopædisk kirurgi
Oto-rhino-laryngologi
Patologisk anatomi og cytologi
Psykiatri
Pædiatri
Samfundsmedicin
Retsmedicin

Sektion 3 – Spørgsmål vedrørende hoveduddannelsen

(Besvares af læger i hoveduddannelsesforløb – svarkode 1.9.1 c) og d))

3.1 I hvilken grad følte du dig tryk ved varetagelsen af de faglige arbejdsopgaver ved begyndelsen af hoveduddannelsen?

Slet	I ringe	I nogen	I høj	I meget	ved
ikke	grad	grad	grad	høj grad	ikke

3.2 Fik du på første ansættelsessted i dit hoveduddannelsesforløb udpeget en mentor til hele dit uddannelsesforløb?

Ja

Nej

Nej, men ville gerne have haft det

Nej, og havde ikke behøvet det

Ved ikke

3.3 Har du været i speciallægepraksis (uanset længde - ikke almen praksis)?

	Ja	Nej
I introduktionsuddannelsen <input type="checkbox"/>	<input type="checkbox"/>	
I hoveduddannelsen <input type="checkbox"/>	<input type="checkbox"/>	<input type="checkbox"/>

Hvis ja til 3.3

3.4 Indenfor hvilke(t) speciale(r)?

Almen medicin

Anæstesiologi

Arbejdsmedicin

Børne- og ungdomspsykiatri

Dermato-venerologi

Diagnostisk radiologi

Gynækologi og obstetrik

Intern medicin: endokrinologi

Intern medicin: gastroenterologi og hepatologi

Intern medicin: geriatri
 Intern medicin: hæmatologi
 Intern medicin: infektionsmedicin
 Intern medicin: kardiologi
 Intern medicin: lungesygdomme
 Intern medicin: nefrologi
 Intern medicin: reumatologi
 Kirurgi
 Karkirurgi
 Plastikkirurgi
 Thoraxkirurgi
 Urologi
 Klinisk biokemi
 Klinisk farmakologi
 Klinisk fysiologi og nuklearmedicin
 Klinisk genetik
 Klinisk immunologi
 Klinisk mikrobiologi
 Klinisk onkologi
 Neurokirurgi
 Neurologi
 Oftalmologi
 Ortopædisk kirurgi
 Oto-rhino-laryngologi
 Patologisk anatomi og cytologi
 Psykiatri
 Pædiatri
 Samfundsmedicin
 Retsmedicin

3. 5 Angiv varigheden på det sidste ophold/ansættelse i speciallægepraksis du deltog i? _____ uger

3. 6 I hvilken grad fik du udbytte af opholdet/ansættelsen i speciallægepraksis?

Slet	I ringe	I nogen	I høj	I meget	ved
ikke	grad	grad	grad	høj grad	ikke

Sektion 4 – Spørgsmål vedrørende lægerollerne

(Besvares af alle læger)

4.1 I hvilken grad er du bekendt med de 7 lægeroller (medicinsk ekspert, kommunikator, samarbejder, leder/administrator, akademiker, professionel, sundhedsfremmer) ?

Slet	I ringe	I nogen	I høj	I meget	Ved
ikke	grad	grad	grad	høj grad	ikke

4.2 I hvilken grad anvendes de 7 lægeroller i yngre lægers uddannelse i min nuværende afdeling/praksis?

Slet	I ringe	I nogen	I høj	I meget	Ved	Ikke
ikke	grad	grad	grad	høj grad	ikke	relevant

Sektion 5 – Spørgsmål vedrørende målbeskrivelse, uddannelsesprogram og uddannelsesplan

(Besvares af læger i KBU, intro- og hoveduddannelse – svarkode 1.9.1 a-d)

5.1 I hvilken grad har du kendskab til målbeskrivelsen gældende for dit nuværende uddannelsesforløb/speciale?

Slet ikke	I ringe grad	I nogen grad	I høj grad	I meget høj grad	Ved ikke
-----------	--------------	--------------	------------	------------------	----------

5.2 I hvilken grad har du kendskab til afdelingens/praksis uddannelsesprogram for din nuværende stilling?

Slet ikke	I ringe grad	I nogen grad	I høj grad	I meget høj grad	Ved ikke
-----------	--------------	--------------	------------	------------------	----------

Hvis besvaret "slet ikke" gå videre til 5.6

5.3 I hvilken grad er der overensstemmelse mellem uddannelsesprogram og arbejdsfunktionerne i din nuværende afdeling?

Slet ikke	I ringe grad	I nogen grad	I høj grad	I meget høj grad	ved ikke
-----------	--------------	--------------	------------	------------------	----------

5.4 Jeg oplæres svarende til det niveau der er beskrevet i afdelingens/praksis uddannelsesprogram i lægerollen

a. Medicinsk ekspert

Slet ikke	I ringe grad	I nogen grad	I høj grad	I meget høj grad	Ved ikke
-----------	--------------	--------------	------------	------------------	----------

b. Kommunikator

Slet ikke	I ringe grad	I nogen grad	I høj grad	I meget høj grad	Ved ikke
-----------	--------------	--------------	------------	------------------	----------

c. Samarbejder

Slet ikke	I ringe grad	I nogen grad	I høj grad	I meget høj grad	Ved ikke
-----------	--------------	--------------	------------	------------------	----------

d. Leder/Administrator

Slet ikke	I ringe grad	I nogen grad	I høj grad	I meget høj grad	Ved ikke
-----------	--------------	--------------	------------	------------------	----------

e. Akademiker

Slet ikke	I ringe grad	I nogen grad	I høj grad	I meget høj grad	Ved ikke
-----------	--------------	--------------	------------	------------------	----------

f. Professionel

Slet ikke	I ringe grad	I nogen grad	I høj grad	I meget høj grad	Ved ikke
--------------	-----------------	-----------------	---------------	---------------------	-------------

g. Sundhedsfremmer

Slet ikke	I ringe grad	I nogen grad	I høj grad	I meget høj grad	Ved ikke
--------------	-----------------	-----------------	---------------	---------------------	-------------

5.5 Har du en individuel uddannelsesplan (din egen plan for opnåelse af kompetencer) i din nuværende ansættelse?

Ja

Nej

Ved ikke

Hvis ja til 5.5

5.6 I hvilket omfang har du selv været involveret i udarbejdelsen af din individuelle uddannelsesplan?

Slet ikke	I ringe grad	I nogen grad	I høj grad	I meget høj grad	Ved ikke
--------------	-----------------	-----------------	---------------	---------------------	-------------

5.7 I hvilken grad tager din individuelle uddannelsesplan udgangspunkt i lige netop din uddannelsesmæssige situation?

Slet ikke	I ringe grad	I nogen grad	I høj grad	I meget høj grad	ved ikke
--------------	-----------------	-----------------	---------------	---------------------	-------------

(Besvares af uddannelsesansvarlige overlæger/tutorer – svarkode 1.6.1 b og 1.8 ja)

5.8 Udfærdiges individuel uddannelsesplan med hver uddannelsessøgende læge?

Ja

Nej

Ved ikke

5.9 Er det din opfattelse, at den uddannelsessøgende læge anvender sin individuelle uddannelsesplan?

Slet ikke	I ringe grad	I nogen grad	I høj grad	I meget høj grad	ved ikke
--------------	-----------------	-----------------	---------------	---------------------	-------------

Sektion 6 – Spørgsmål vedrørende kompetencevurdering

(besvares af læger i KBU, intro- og hoveduddannelse – svarkode 1.9.1 a-d))

6.1 Hvornår gennemføres kompetencevurdering i afdelingen? (sæt gerne flere kryds)

I sammenhæng med /umiddelbart efter relevant arbejdsopgave	<input type="checkbox"/>
I sammenhæng med vejledersamtale	<input type="checkbox"/>
I sammenhæng med afsluttende vejledersamtale	<input type="checkbox"/>
Ved ikke	<input type="checkbox"/>

6.2 I hvilken grad er kompetencevurderingen i afdelingen/praksis sat i system?

Slet I ringe I nogen I høj I meget ved
ikke grad grad grad høj grad ikke

6.3 I hvilken grad sikrer kompetencevurderingen i afdelingen/praksis, at alle 7 lægeroller vurderes?

Slet I ringe I nogen I høj I meget ved
ikke grad grad grad høj grad ikke

6.4 Deltager du, i din nuværende ansættelse, i kompetencevurdering af kolleger?

Ja
Nej

6.5 Hvilke kompetencevurderingsmetoder er du selv vurderet med og hvilke har du anvendt ved kompetencevurdering af andre? (Sæt gerne flere kryds)

	Selv vurderet med	Benyttet ved vurdering af andre
Struktureret (med skema) klinisk observation/observation i praksis / struktureret (med skema) observation af operative færdigheder	<input type="checkbox"/>	<input type="checkbox"/>
Struktureret kollegial bedømmelse	<input type="checkbox"/>	<input type="checkbox"/>
Strukturerede vejledersamtaler / evalueringssamtaler	<input type="checkbox"/>	<input type="checkbox"/>
Gennemgang af patientforløb / audit af praksis/journalaudit / journalgennemgang /audit eller anden vurdering af epikriser	<input type="checkbox"/>	<input type="checkbox"/>
Kompetencekort (kort, hvor der står beskrevet hvad man skal gøre i forbindelse med en procedure, eller delmål)	<input type="checkbox"/>	<input type="checkbox"/>
Vurdering/bedømmelse af skriftlige opgaver	<input type="checkbox"/>	<input type="checkbox"/>
360°'s feedback/evaluering	<input type="checkbox"/>	<input type="checkbox"/>
Erfaringsregistrering/tjeklister/operationslister/andre optegnelser af gennemførte procedurer	<input type="checkbox"/>	<input type="checkbox"/>
Gennemgang/vurdering af portefølje/logbog på papir eller elektronisk	<input type="checkbox"/>	<input type="checkbox"/>
Godkendelse af kursus	<input type="checkbox"/>	<input type="checkbox"/>

Sektion 7 – Spørgsmål vedrørende vejledning/supervision

(Besvares af læger i KBU, intro- og hoveduddannelse – svarkode 1.9.1 a-d)

7.1 Har du en formel vejleder (hovedvejleder/tutor/uddannelsesansvarlig overlæge) i din nuværende uddannelsesstilling?

Ja
Nej
Ved ikke

7.2 Har du haft introduktionssamtale (eller en formel samtale med din hovedvejleder/uddannelsesansvarlig overlæge) indenfor den første måned (for KBU 14 dage) af din nuværende ansættelse?

Ja

Nej

Ved ikke

7.3 Fik du udarbejdet en individuel skriftlig uddannelsesplan indenfor de første 4 uger (for KBU 14 dage) af din nuværende ansættelse?

Ja

Nej

Ved ikke

7.4 Hvor ofte har du vejledersamtaler med din hovedvejleder?

Månedligt

Op til hver 3. måned

Med 3 – 6 måneders mellemrum

Sjældnere end hver 6. måned

Har aldrig haft samtale med hovedvejleder

7.5 Foreligger der en plan for vejledersamtalerne forud for disse?

Slet I ringe I nogen I høj I meget Ved
ikke grad grad grad høj grad ikke

7.6 Gennemføres vejledersamtalerne som planlagt?

Slet I ringe I nogen I høj I meget Ved
ikke grad grad grad høj grad ikke

7.7 I hvilken grad har vejledersamtalerne betydning for dit uddannelsesforløb?

Slet I ringe I nogen I høj I meget Ved
ikke grad grad grad høj grad ikke

7.8 I hvilken grad overholdes de aftaler der indgås under vejledersamtalerne?

Slet I ringe I nogen I høj I meget ved
ikke grad grad grad høj grad ikke

7.9 I hvilken grad indeholder vejledersamtalerne i din nuværende ansættelse den karrierevejledning som du har behov for?

Slet I ringe I nogen I høj I meget ved ikke
ikke grad grad grad høj grad ikke relevant

7.10 I hvilken grad er den daglige kliniske vejledning velfungerende i din nuværende ansættelse?

Slet I ringe I nogen I høj I meget ved
ikke grad grad grad høj grad ikke

(Besvares af læger, der har funktion som hovedvejleder/tutor – svarkode 1.7 ja og 1.8 ja)

7.11 Har du været på vejlederkursus/tutorlægekursus efter 1. januar 2004

Ja, evt. samlede antal kursusdage _____

Nej

Ved ikke

(hvis nej til 7.11 besvar 7.12)

7.12 Hvad er årsagen til, at du ikke været på vejlederkursus/tutorlægekursus?

Ikke ønsket det

Ikke haft mulighed for det

Ikke kunnet få fri til at tage på kursus

Har ikke kendskab til kurset

Andet _____

7.13 I hvilken grad har du den tilstrækkelige/nødvendige viden til at kunne varetage opgaven som hovedvejleder?

Slet I ringe I nogen I høj I meget ved
ikke grad grad grad høj grad ikke

7.14 I hvilken grad er der på afdelingen/praksis mulighed for at afholde de formelle vejledersamtaler i arbejdstiden?

Slet I ringe I nogen I høj I meget ved
ikke grad grad grad høj grad ikke

7.15 I hvilken grad tages der i arbejdstilrettelæggelsen i afdelingen/praksis hensyn til uddannelsen af yngre læger?

Slet I ringe I nogen I høj I meget ved
ikke grad grad grad høj grad ikke

7.16 I hvilken grad er den daglige kliniske vejledning i din nuværende ansættelse velfungerende?

Slet I ringe I nogen I høj I meget ved
ikke grad grad grad høj grad ikke

7.17 I hvilken grad udnyttes de muligheder, der er for at uddanne yngre læger i din nuværende ansættelse?

Slet I ringe I nogen I høj I meget ved
ikke grad grad grad høj grad ikke

7.18 I hvilken grad opnår de yngre læger de uddannelsesmål, som der opstilles ifølge de individuelle uddannelsesplaner/uddannelsesprogrammer?

Slet I ringe I nogen I høj I meget ved
ikke grad grad grad høj grad ikke

7.19 I hvilken grad sikrer den uddannelsesansvarlige overlæge/tutoren prioriteringen af yngre lægers uddannelse i din nuværende ansættelse?

Slet I ringe I nogen I høj I meget ved
ikke grad grad grad høj grad ikke

7.20 Er der en uddannelseskoordinerende yngre læge i afdelingen?

Ja
Nej
Ved ikke
Ikke relevant

(Spørgsmål til alle speciallæger, men ikke hovedvejledere – ja til 1.6.1 og nej i 1.7)

7.21 Har du været på vejlederkursus/tutorlægekursus efter 1. januar 2004

Ja, evt. samlede antal kursusdage _____

Nej
Ved ikke

(Hvis nej til 7.21 besvar 7.22)

7.22 Hvad er årsagen til, at du ikke har været på vejlederkursus/tutorlægekursus?

Ikke ønsket det
Ikke haft mulighed for det
Ikke kunnet få fri til at tage på kursus
Ikke kendskab til kurset
Andet _____

7.23 I hvilken grad har du den tilstrækkelige/eller nødvendige viden til at kunne varetage opgaven som daglig klinisk vejleder for yngre læger?

Slet I ringe I nogen I høj I meget ved
ikke grad grad grad høj grad ikke

Sektion 8 – Spørgsmål om evaluering af uddannelsesstedet

(besvares af alle læger)

8.1 Hvordan foregår uddannelsessøgende lægers evaluering af afdelingen/praksis som uddannelsessted?

(Der må sættes mere end et kryds)

Uddannelsessøgende læger bruger det elektroniske system på evaluer.dk
Uddannelsessøgende læger giver en skriftlig evaluering
Uddannelsessøgende læger giver en mundtlig evaluering
Ved ikke
Ikke relevant

8.2 I hvilken grad diskuteres uddannelsessøgende lægers evalueringer af afdelingen på afdelingen/praksis?

Slet I ringe I nogen I høj I meget ved ikke
ikke grad grad grad høj grad ikke relevant

8.3 I hvilken grad bruges uddannelsessøgende lægers evaluering af afdelingen til at ændre på afdelingens uddannelsesindsats

Slet I ringe I nogen I høj I meget ved ikke
ikke grad grad grad høj grad ikke relevant

8.4 Har der været inspektorbesøg på afdelingen/praksis under din nuværende ansættelse?

Ja
Nej
Ved ikke

Hvis ja til 8.4

8.5 Har du deltaget i udformningen af selvevalueringen forud for inspektorbesøget?

Ja
Nej

8.6 Har du deltaget i interview under inspektorbesøget?

Ja
Nej

8.7 I hvilken grad bruges inspektorrapporten i afdelingen/praksis til at forbedre yngre lægers uddannelse

Slet I ringe I nogen I høj I meget ved ikke
ikke grad grad grad høj grad ikke relevant

Sektion 9 – Spørgsmål om uddannelsesmiljø

(Besvares af læger i KBU, intro- og hoveduddannelse – svarkode 1.9.1 a-d)

9. 1 I min nuværende ansættelse arbejder jeg som en del af et lægeteam?

Slet I ringe I nogen I høj I meget Ved
ikke grad grad grad høj grad ikke

9. 2 I min nuværende ansættelse tages der hensyn til uddannelse i arbejdsplanlægningen?

Slet I ringe I nogen I høj I meget Ved
ikke grad grad grad høj grad ikke

9. 3 Jeg har lærings/udviklingsmuligheder i min nuværende ansættelse udover de kompetencer som skal opnås ifølge målbeskrivelsen?

Slet I ringe I nogen I høj I meget Ved
ikke grad grad grad høj grad ikke

9.4 I min nuværende ansættelse udnyttes de muligheder, der er for at uddanne yngre læger?

Slet I ringe I nogen I høj I meget Ved
ikke grad grad grad høj grad ikke

9.5 I hvilken grad sætter den uddannelsesansvarlige overlæge/tutoren yngre lægers uddannelse på afdelingens dagsorden?

Slet I ringe I nogen I høj I meget Ved
ikke grad grad grad høj grad ikke

9.6 Deltager du i vagtarbejde?

Ja
Nej
Ikke relevant

(Hvis ja til 9.6)

9.7 I hvilken grad indgår varetagelsen af vagten som en del af videreuddannelsen i din nuværende stilling?

Slet I ringe I nogen I høj I meget Ved
ikke grad grad grad høj grad ikke

(Besvares af de uddannelsesansvarlige overlæger – svarkode 1.6.1 b)

9.8 Hvor mange læger i uddannelsesstillinger er der på din nuværende afdeling?

Ingen
1 eller derover Antal _____

9.9 Hvor mange timer om ugen bruger du på uddannelsesplanlægning?

Angiv antal hele timer _____
Ved ikke

(Besvares af alle læger)

9.10 I hvilken grad tages der i arbejdstilrettelæggelsen i afdelingen/praksis hensyn til uddannelsen af yngre læger?

Slet I ringe I nogen I høj I meget Ved
ikke grad grad grad høj grad ikke

9.11 Har du funktion som skemalægger?

Ja
Nej

(hvis ja til 9.11)

9.12 Hvor mange timer om ugen bruger du på skemalægning?

Angiv antal hele timer _____
Ved ikke

Sektion 10 – Spørgsmål om kurser

(Læger i hoveduddannelsesforløb- sidste halvdel – svarkode 1.9.1 d)

10.1 I hvilken grad dækker de specialespecifikke kurser i dit speciale, de kompetencer du ikke kan opnå i det daglige arbejde?

Slet I ringe I nogen I høj I meget ved
ikke grad grad grad høj grad ikke

10.2 I hvilken grad medtager de specialespecifikke kurser i dit speciale kompetencer, der allerede er eller vil blive opnået i det daglige kliniske arbejde?

Slet I ringe I nogen I høj I meget ved
ikke grad grad grad høj grad ikke

10.3 I hvilken grad er de generelle kurser i intro- og hoveduddannelsen relevante i speciallægeuddannelsen?

Slet I ringe I nogen I høj I meget ved
ikke grad grad grad høj grad ikke

10.4 Hvad mener du om den samlede kursusvarighed for de generelle kurser i intro- og hoveduddannelse?

Varigheden er for kort
Varigheden er passende
Varigheden er for lang
Ved ikke

10.5 Hvad mener du om den samlede kursusvarighed for de specialespecifikke kurser?

Varigheden er for kort
Varigheden er passende
Varigheden er for lang
Ved ikke

Sektion 11 – Spørgsmål om færdighedstræning

(besvares af speciallæger – 1.6.1 a-f)

11.1 Benyttes træning i færdighedslaboratorier i uddannelse af læger i dit speciale?

Ja
Nej
Ved ikke

11.2 Hvilke elementer benyttes systematisk i uddannelsen af læger i dit speciale?

Simulatorer
Fantomer
Indgreb på dyr
Kommunikationstræning
Teamtræning
Ikke relevant

11.3 I hvilken grad vil (flere) mål i specialets målbeskrivelse kunne trænes i et færdighedslaboratorium?

Slet I ringe I nogen I høj I meget ved ikke
ikke grad grad grad høj grad ikke relevant

Sektion 12 – Spørgsmål om forskningstræning

(besvares af læger i hoveduddannelse – svarkode 1.9.1 c og d)

12.1 Har du gennemført det obligatoriske forskningstræningsselement (både kursusdage og selvstændigt projekt)?

Ja (gå til 12.2)

Er i gang med (gå til 12.2)

Nej (gå til 12.9)

Har fået/regner med at få dispensation (eks. Ph.d.-studerende) (afsluttes)

12.2 I hvilken videreuddannelsesregion har du (haft) din forskningstræning?

Videreuddannelsesregion Nord

Videreuddannelsesregion Syd

Videreuddannelsesregion Øst

12.3 Hvad er hovedfokus for det obligatoriske forskningstræningsselement?

Primært at lære at anvende forskningsresultater i det kliniske arbejde

(identificere studier, kritisk vurdere dem og applicere viden i klinisk praksis)

Primært at lære at lave forskning

(skive protokol, designe forsøg og analysere data)

Begge dele

Andet (beskriv) _____

12.4 I hvilken grad anvender du viden fra det obligatoriske forskningstræningsselement i det kliniske arbejde?

Slet I ringe I nogen I høj I meget ved
ikke grad grad grad høj grad ikke

12.5 I hvilken grad har det obligatoriske forskningstræningsselement haft betydning for din egen forskningsproduktion?

Slet I ringe I nogen I høj I meget ved ikke
ikke grad grad grad høj grad ikke relevant

12. 6 I hvilken grad er forskningstræningskurset/erne relevante i speciallægeuddannelsen?

Slet I ringe I nogen I høj I meget Ved
ikke grad grad grad høj grad ikke

12.7 Hvad synes du om varigheden af det teoretiske forskningstræningselement (kurserne)?

Varigheden er for kort
Varigheden er passende
Varigheden er for lang
Ved ikke

12.8 Hvad synes du om varigheden af projektdelen af forskningstræningselementet?

Varigheden er for kort
Varigheden er passende
Varigheden er for lang
Ved ikke

(Kun for læger der endnu ikke er i gang med forskningstræning)

12. 9 Hvad synes du hovedfokus bør være for det obligatoriske forskningstræningselement?

Primært at lære at anvende forskningsresultater i det kliniske arbejde
(identificere studier, kritisk vurdere dem og applicere viden i klinisk praksis)

Primært at lære at lave forskning
(skive protokol, designe forsøg og analysere data)

Begge dele

Andet (beskriv)_____

Ved ikke

Sektion 13 – Generelt om speciallægeuddannelsen

(Læger i hoveduddannelsesforløb- sidste halvdel – svarkode 1.9.1 d)

13. 1 Har du indtil videre fået et godt sammenhængende videreuddannelsesforløb?

Slet	I ringe	I nogen	I høj	I meget	ved
ikke	grad	grad	grad	høj grad	ikke

13.2 Har du øvrige kommentarer til Sundhedsstyrelsen vedrørende speciallægeuddannelsen?

Bilag 2. Svarnøgle til sektion 1 i enqueten

Spørgsmål 1.1 – 1.5: Besvaret af alle læger

Spørgsmål 1.6.1 (stilling): Besvaret af læger med dansk speciallægeanerkendelse

Spørgsmål 1.6.1a (stilling): Besvaret af læger i fast speciallægestilling i klinisk afdeling/almen praksis

Spørgsmål 1.6.2 (stilling): Besvaret af læger som ikke er i fast speciallægestilling i klinisk afdeling/almen praksis

Spørgsmål 1.7 (hovedvejleder): Besvaret af læger med ja til 1.6.1a: a), c), d), e)

Spørgsmål 1.7 (hovedvejleder): Besvaret af læger med ja til 1.6.2 a), b), c)

Spørgsmål 1.8 (tutor): Besvaret af læger med ja til 1.6.1a: f)

Spørgsmål 1.9.1 (stilling): Besvaret af læger uden speciallægeanerkendelse

Spørgsmål 1.9.1a (stilling): Besvaret af læger som har svaret ja til uddannelsesstilling

Spørgsmål 1.9.2 (gennemførelse af KBU): Besvaret af læger i introduddannelse

Spørgsmål 1.9.2 a (gennemførelse af KBU): Besvaret af læger i hoveduddannelse

Spørgsmål 1.9.3 (stilling): Besvaret af (ikke special)læger i en ikke-uddannelsesstilling på hospital (?)

Spørgsmål 1.9.3a (stilling): Besvaret af (ikke special)læger i en ikke-uddannelsesstilling på hospital (?)

Spørgsmål 1.9.4 (stilling): Besvaret af (ikke special)læger som er i en anden stilling end en ikke-uddannelsesstilling på hospital

Spørgsmål 1.9.5 (gennemførelse af turnus, KBU, intro): Besvaret af (ikke special)læger, der har svaret på 1.9.3 eller 1.9.4

Spørgsmål 1.10 (geografisk ansættelse): Besvaret af læger i KBU og læger i introstilling, der har gennemført turnus/andet

Spørgsmål 1.10a (geografisk ansættelse): Læger i introduddannelse, der har gennemført KBU

Spørgsmål 1.10b (geografisk ansættelse): Læger i første halvdel af introduddannelse, der har gennemført KBU

Spørgsmål 1.10c (geografisk ansættelse): Læger i første halvdel af introduddannelse, der har gennemført turnus/andet

Spørgsmål 1.10d (geografisk ansættelse): Læger i anden halvdel af hoveduddannelsen

Spørgsmål 1.10e (geografisk ansættelse): Læger i ikke-uddannelsesstilling med gennemført KBU

Spørgsmål 1.10f (geografisk ansættelse): Hovedvejledere

Spørgsmål 1.10g (geografisk ansættelse): Speciallæger, der ikke er hovedvejleder, tutorer eller UAO

Spørgsmål 1.10h (geografisk ansættelse): Uddannelsesansvarlige overlæger

Spørgsmål 1.10i (geografisk ansættelse): Tutorer

Spørgsmål 1.11 (speciale): Besvaret af alle læger

Spørgsmål 1.11 a (speciale): Besvaret af læger, der angiver ”andet” i speciale

Spørgsmål 1.12 (hovedbeskæftigelse): Besvaret af alle læger

Spørgsmål 1.12 a (hovedbeskæftigelse): Besvaret af læger, der angiver ”andet” i sted for hovedbeskæftigelse

Bilag 3. Sammenfatning af besvarelser af enketen 2011

Sektion 1 – Stamoplysninger

Besvaret af alle læger

1.1 Angiv dit køn:

Svarprocent: 100% (N=9547) Spørgsmålstype: Vælg en

Mand	4884	51%
Kvinde	4663	49%
Svar i alt	9547	

1.2 Angiv dit fødselsår:

Svarprocent: 100% (N=9547) Spørgsmålstype: Vælg en

1930	5	0%
1931	3	0%
1932	2	0%
1933	1	0%
1934	5	0%
1935	7	0%
1936	12	0%
1937	10	0%
1938	16	0%
1939	23	0%
1940	21	0%
1941	32	0%
1942	63	1%
1943	82	1%
1944	93	1%
1945	159	2%
1946	184	2%
1947	181	2%
1948	204	2%
1949	184	2%
1950	214	2%
1951	258	3%
1952	253	3%

1953	272	3%
1954	243	3%
1955	262	3%
1956	254	3%
1957	244	3%
1958	226	2%
1959	232	2%
1960	230	2%
1961	222	2%
1962	177	2%
1963	190	2%
1964	192	2%
1965	202	2%
1966	173	2%
1967	168	2%
1968	153	2%
1969	181	2%
1970	175	2%
1971	223	2%
1972	239	3%
1973	255	3%
1974	303	3%
1975	313	3%
1976	307	3%
1977	278	3%
1978	321	3%
1979	348	4%
1980	359	4%
1981	289	3%
1982	244	3%
1983	162	2%
1984	70	1%
1985	19	0%
1986	6	0%
1987	1	0%
1988	0	0%
1989	1	0%

1990	0	0%
1991	0	0%
1992	0	0%
1993	0	0%
1994	0	0%
1995	0	0%
1996	1	0%
1997	0	0%
1998	0	0%
1999	0	0%
2000	0	0%
2001	0	0%
2002	0	0%
2003	0	0%
2004	0	0%
2005	0	0%
2006	0	0%
2007	0	0%
2008	0	0%
2009	0	0%
2010	0	0%
2011	0	0%

Svar i alt

9547

1.4. Angiv hvor du har taget din lægevidenskabelige embedseksamen:

Svarprocent: 100% (N=9547) Spørgsmålstype: Vælg en

Danmark	8943	94%
Norden	42	0%
Øvrige EU	295	3%
Øvrige udland	267	3%

Svar i alt

9547

1.5 Har du opnået dansk speciallægeanerkendelse?

Svarprocent: 100% (N=9547) Spørgsmålstype: Vælg en

Ja	5778	61%
Nej	3769	39%
Svar i alt	9547	

1.3 Angiv årstal for din lægevidenskabelige embedseksamen:

Svarprocent: 100% (N=9547) Spørgsmålstype: Vælg en

1930	0	0%
1931	0	0%
1932	2	0%
1933	0	0%
1934	2	0%
1935	0	0%
1936	0	0%
1937	0	0%
1938	0	0%
1939	0	0%
1940	0	0%
1941	0	0%
1942	0	0%
1943	0	0%
1944	1	0%
1945	0	0%
1946	0	0%
1947	0	0%
1948	1	0%
1949	1	0%
1950	1	0%
1951	0	0%
1952	1	0%
1953	1	0%
1954	0	0%
1955	2	0%
1956	1	0%
1957	0	0%

1958	2	0%
1959	1	0%
1960	3	0%
1961	8	0%
1962	8	0%
1963	11	0%
1964	8	0%
1965	11	0%
1966	19	0%
1967	17	0%
1968	28	0%
1969	35	0%
1970	65	1%
1971	106	1%
1972	127	1%
1973	134	1%
1974	189	2%
1975	184	2%
1976	188	2%
1977	164	2%
1978	199	2%
1979	235	2%
1980	222	2%
1981	239	3%
1982	230	2%
1983	263	3%
1984	251	3%
1985	208	2%
1986	215	2%
1987	241	3%
1988	187	2%
1989	221	2%
1990	213	2%
1991	197	2%
1992	207	2%
1993	145	2%
1994	157	2%

1995	144	2%
1996	195	2%
1997	137	1%
1998	152	2%
1999	209	2%
2000	197	2%
2001	232	2%
2002	260	3%
2003	288	3%
2004	316	3%
2005	353	4%
2006	382	4%
2007	381	4%
2008	378	4%
2009	363	4%
2010	384	4%
2011	225	2%
Svar i alt	9547	

1.6.1 Fast speciallægestilling i klinisk afdeling/almen praksis:
Svarprocent: 61% (N=5779) Spørgsmålstype: Vælg en

Ja	4961	86%
Nej	818	14%
Svar i alt	5779	

1.6.1 a Fast speciallægestilling i klinisk afdeling/almen praksis (der må sættes mere end ét kryds):
Svarprocent: 52% (N=4961) Spørgsmålstype: Vælg flere

a) Afdelingslæge	547	11%
b) Uddannelsesansvarlig overlæge (UAO)	246	5%
c) Ledende overlæge/adm. overlæge	334	7%
d) Overlæge	1851	37%
e) Professor	140	3%
f) Praktiserende læge	2037	41%
Svar i alt	5155	

1.6.2 Andet:

Svarprocent: 9% (N=817) Spørgsmålstype: Vælg en

a) Privatansættelse	195	24%
b) forskningsansættelse	45	6%
c) Ansat i staten	113	14%
d) Ikke i arbejde	53	6%
e) Ingen af ovenstående	411	50%
Svar i alt	817	

1.7 Har du funktion som hovedvejleder?

Svarprocent: 29% (N=2790) Spørgsmålstype: Vælg en

Ja	1076	39%
Nej	1714	61%
Svar i alt	2790	

1.7a Har du funktion som hovedvejleder?

Svarprocent: 4% (N=353) Spørgsmålstype: Vælg en

Ja	54	15%
Nej	299	85%
Svar i alt	353	

1.8 Har du funktion som tutor?

Svarprocent: 21% (N=2037) Spørgsmålstype: Vælg en

Ja	1060	52%
Nej	977	48%
Svar i alt	2037	

1.9.1a Uddannelsesstilling:

Svarprocent: 28% (N=2632) Spørgsmålstype: Vælg en

a) Klinisk basisuddannelse (KBU)	428	16%
b) Introduktionsstilling	733	28%
c) Hoveduddannelsesforløb- første halvdel af uddannelsesforløbet	838	32%
d) Hoveduddannelsesforløb- anden halvdel af uddannelsesforløbet	633	24%
Svar i alt	2632	

1.9.2 Har du gennemført (sæt ét kryds):

Svarprocent: 8% (N=733) Spørgsmålstype: Vælg en

Turnus	297	41%
KBU	390	53%
Andet	46	6%
Svar i alt	733	

1.9.3a Ikke uddannelsesstilling (uklassificeret stilling) på hospital:

Svarprocent: 5% (N=448) Spørgsmålstype: Vælg en

a) Reservelæge	263	59%
b) Vikar for reservelæge	72	16%
c) 1. reservelæge	22	5%
d) Vikar for 1. reservelæge	18	4%
e) Forskerstilling (klinisk assistent eller lign.)	73	16%
Svar i alt	448	

1.9.5 Har du gennemført:

Spørgsmålstype: Vælg en

	Ja	Nej	Svar i alt
a) Turnus	725 74%	250 26%	975
b) Den kliniske basisuddannelse (KBU)	262 34%	508 66%	770
c) Introduktionsuddannelsen	610 61%	383 39%	993
Svar i alt	1597	1141	2738

1.9.4 Andet:

Svarprocent: 7% (N=691) Spørgsmålstype: Vælg en

a) Privatansættelse	67	10%
b) Forskningsansættelse på universitet eller andet forskningsinstitut	403	58%
c) Ansat i staten	40	6%
d) Ingen af ovenstående	181	26%
Svar i alt	691	

1.9.1 Uddannelsesstilling:

Svarprocent: 39% (N=3771) Spørgsmålstype: Vælg en

Ja	2632	70%
Nej	1139	30%
Svar i alt	3771	

1.9.3 Ikke uddannelsesstilling (uklassificeret stilling) på hospital:

Svarprocent: 12% (N=1139) Spørgsmålstype: Vælg en

Ja	448	39%
Nej	691	61%
Svar i alt	1139	

1.9.2 a Har du gennemført (sæt ét kryds):

Svarprocent: 9% (N=838) Spørgsmålstype: Vælg en

Turnus	730	87%
KBU	63	8%
Andet	45	5%
Svar i alt	838	

1.10 Hvor har du din primære ansættelse?

Svarprocent: 8% (N=769) Spørgsmålstype: Vælg en

Region Nordjylland	57	7%
Region Midtjylland	153	20%
Region Syddanmark	160	21%
Region Sjælland	124	16%
Region Hovedstaden	266	35%
Staten	2	0%
Færøerne/Grønland	4	1%
Beskæftiget i udlandet	3	0%
Svar i alt	769	

1.10 a Hvor har du din primære ansættelse?

Svarprocent: 4% (N=390) Spørgsmålstype: Vælg en

Region Nordjylland	35	9%
Region Midtjylland	95	24%
Region Syddanmark	88	23%
Region Sjælland	53	14%
Region Hovedstaden	106	27%
Staten	1	0%
Færøerne/Grønland	7	2%
Beskæftiget i udlandet	5	1%
Svar i alt	390	

1.10 b Hvor har du din primære ansættelse?

Svarprocent: 1% (N=63) Spørgsmålstype: Vælg en

Region Nordjylland	5	8%
Region Midtjylland	15	24%
Region Syddanmark	17	27%
Region Sjælland	10	16%
Region Hovedstaden	10	16%
Staten	1	2%
Færøerne/Grønland	3	5%
Beskæftiget i udlandet	2	3%
Svar i alt	63	

1.10 c Hvor har du din primære ansættelse?

Svarprocent: 8% (N=775) Spørgsmålstype: Vælg en

Region Nordjylland	70	9%
Region Midtjylland	191	25%
Region Syddanmark	157	20%
Region Sjælland	88	11%
Region Hovedstaden	257	33%
Staten	5	1%
Færøerne/Grønland	3	0%
Beskæftiget i udlandet	4	1%
Svar i alt	775	

1.10 d Hvor har du din primære ansættelse?

Svarprocent: 7% (N=633) Spørgsmålstype: Vælg en

Region Nordjylland	62	10%
Region Midtjylland	148	23%
Region Syddanmark	123	19%
Region Sjælland	55	9%
Region Hovedstaden	237	37%
Staten	2	0%
Færøerne/Grønland	3	0%
Beskæftiget i udlandet	3	0%
Svar i alt	633	

1.10 e Hvor har du din primære ansættelse?

Svarprocent: 3% (N=262) Spørgsmålstype: Vælg en

Region Nordjylland	14	5%
Region Midtjylland	43	16%
Region Syddanmark	32	12%
Region Sjælland	21	8%
Region Hovedstaden	109	42%
Staten	21	8%
Færøerne/Grønland	7	3%
Beskæftiget i udlandet	15	6%
Svar i alt	262	

1.10 f Hvor har du din primære ansættelse?

Svarprocent: 12% (N=1130) Spørgsmålstype: Vælg en

Region Nordjylland	92	8%
Region Midtjylland	272	24%
Region Syddanmark	244	22%
Region Sjælland	108	10%
Region Hovedstaden	376	33%
Staten	15	1%
Færøerne/Grønland	4	0%
Beskæftiget i udlandet	19	2%
Svar i alt	1130	

1.10 g Hvor har du din primære ansættelse?

Svarprocent: 28% (N=2673) Spørgsmålstype: Vælg en

Region Nordjylland	205	8%
Region Midtjylland	503	19%
Region Syddanmark	507	19%
Region Sjælland	343	13%
Region Hovedstaden	1055	39%
Staten	9	0%
Færøerne/Grønland	18	1%
Beskæftiget i udlandet	33	1%
Svar i alt	2673	

1.10 h Hvor har du din primære ansættelse?

Svarprocent: 3% (N=246) Spørgsmålstype: Vælg en

Region Nordjylland	26	11%
Region Midtjylland	55	22%
Region Syddanmark	51	21%
Region Sjælland	28	11%
Region Hovedstaden	82	33%
Staten	0	0%
Færøerne/Grønland	2	1%
Beskæftiget i udlandet	2	1%
Svar i alt	246	

1.10 i Hvor har du din primære ansættelse?

Svarprocent: 11% (N=1060) Spørgsmålstype: Vælg en

Region Nordjylland	97	9%
Region Midtjylland	270	25%
Region Syddanmark	242	23%
Region Sjælland	179	17%
Region Hovedstaden	259	24%
Staten	1	0%
Færøerne/Grønland	10	1%
Beskæftiget i udlandet	2	0%
Svar i alt	1060	

1.11 Angiv din nuværende afdelings/praksis primære speciale?

Svarprocent: 79% (N=7591) Spørgsmålstype: Vælg en

Almen medicin/almen praksis	2267	30%
Anæstesiologi	539	7%
Arbejdsmedicin	44	1%
Børne- og ungdomspsykiatri	105	1%
Dermato-venerologi	79	1%
Diagnostisk radiologi	222	3%
Gynækologi og obstetrik	331	4%
Intern medicin: endokrinologi	161	2%
Intern medicin: gastroenterologi og hepatologi	154	2%
Intern medicin: geriatri	95	1%
Intern medicin: hæmatologi	90	1%
Intern medicin: infektionsmedicin	79	1%
Intern medicin: kardiologi	293	4%
Intern medicin: lungesygdomme	149	2%
Intern medicin: nefrologi	89	1%
Intern medicin: reumatologi	129	2%
Kirurgi	386	5%
Karkirurgi	55	1%
Plastikkirurgi	55	1%
Thoraxkirurgi	29	0%
Urologi	119	2%
Klinisk biokemi	37	0%
Klinisk farmakologi	26	0%
Klinisk fysiologi og nuklearmedicin	65	1%
Klinisk genetik	27	0%
Klinisk immunologi	27	0%
Klinisk mikrobiologi	47	1%
Klinisk onkologi	146	2%
Neurokirurgi	39	1%
Neurologi	188	2%
Oftalmologi	140	2%
Ortopædisk kirurgi	377	5%
Oto- rhino- laryngologi	198	3%
Patologisk anatomi og cytologi	132	2%
Psykiatri	347	5%

Pædiatri	265	3%
Samfundsmedicin	53	1%
Retsmedicin	7	0%
Svar i alt	7591	

1.11 a Andet (eksempelvis akutafdeling) hvad:

Svarprocent: 6% (N=526) Spørgsmålstype: Kommentar felter

Svar i alt: 526

1.12 Angiv sted for din hovedbeskæftigelse:

Svarprocent: 82% (N=7819) Spørgsmålstype: Vælg en

Sygehus	4985	64%
Almen praksis	2225	28%
Speciallægepraksis	338	4%
Universitet	91	1%
Andet	180	2%
Svar i alt	7819	

1.12 a Andet:

Svarprocent: 2% (N=180) Spørgsmålstype: Kommentar felter

Svar i alt: 180

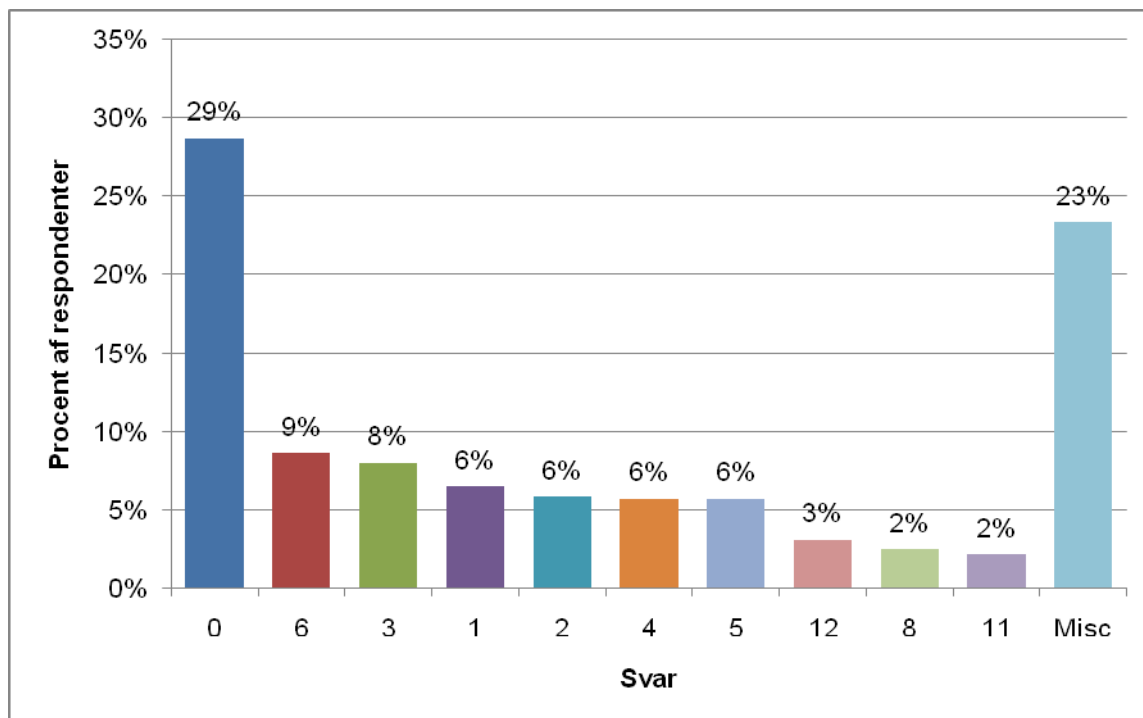
Sektion 2 – Spørgsmål vedrørende introduktionsuddannelsen

Besvaret af læger med afsluttet KBU

2.1 a Angiv samlet varighed (måneder) af ansættelser i ikke uddannelsesstillinger(uklassificerede stillinger):

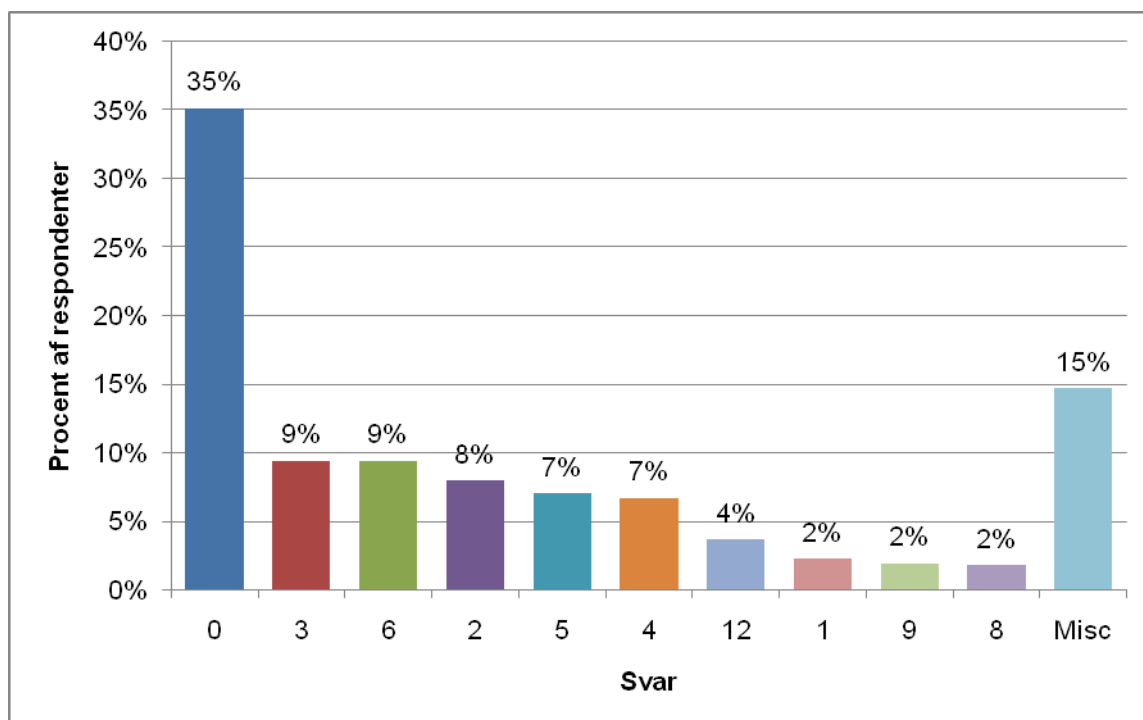
Svarprocent: 7% (N=651) Spørgsmålstype: Tekst

Svar i alt: 651



2.1 b Angiv samlet varighed (måneder) af studentervikariater på kliniske afd./almen praksis:
Svarprocent: 7% (N=626) Spørgsmålstype: Tekst

Svar i alt: 626



2.1 c Inden for hvilke specialer har du haft ikke uddannelsesstillinger (uklassificerede stillinger) og/eller studentervikariater:

Svarprocent: 6% (N=593) Spørgsmålstype: Vælg flere

Almen medicin	110	19%
Anæstesiologi	83	14%
Arbejdsmedicin	67	11%
Børne- og ungdomspsykiatri	65	11%
Dermato- venerologi	67	11%
Diagnostisk radiologi	74	12%
Gynækologi og obstetrik	87	15%
Intern medicin: endokrinologi	114	19%
Intern medicin: gastroenterologi og hepatologi	103	17%
Intern medicin: geriatri	93	16%
Intern medicin: hæmatologi	89	15%
Intern medicin: infektionsmedicin	93	16%
Intern medicin: kardiologi	150	25%
Intern medicin: lungesygdomme	124	21%
Intern medicin: nefrologi	98	17%
Intern medicin: reumatologi	91	15%
Kirurgi	138	23%
Karkirurgi	70	12%
Plastikkirurgi	69	12%
Thoraxkirurgi	75	13%
Urologi	85	14%
Klinisk biokemi	66	11%
Klinisk farmakologi	66	11%
Klinisk fysiologi og nuklearmedicin	70	12%
Klinisk genetik	65	11%
Klinisk immunologi	67	11%
Klinisk mikrobiologi	65	11%
Klinisk onkologi	85	14%
Neurokirurgi	80	13%
Neurologi	98	17%
Oftalmologi	70	12%
Ortopædisk kirurgi	156	26%
Oto- rhino- laryngologi	70	12%

Patologisk anatomi og cytologi	66	11%
Psykiatri	162	27%
Pædiatri	84	14%
Samfundsmedicin	73	12%
Retsmedicin	68	11%
Svar i alt	3356	

2.1 d Hvis JA sæt kryds:

Svarprocent: 4% (N=407) Spørgsmålstype: Vælg flere

Påbegyndt Ph.d.	82	20%
Gennemført Ph.d	29	7%
Forskningsansættelse inden autorisation som læge	98	24%
Forskningsansættelse efter autorisation som læge	80	20%
Undervisningserfaring af læger	128	31%
Undervisningserfaring af sundhedspersoner (ikke læger, fx medicinstuderende og sygeplejersker)	269	66%
Svar i alt	686	

2.2 Har du på nuværende tidspunkt valgt indenfor hvilket speciale du påtænker at opnå speciallægeanerkendelse?

Svarprocent: 7% (N=693) Spørgsmålstype: Vælg en

Ja	516	74%
Nej	177	26%
Svar i alt	693	

2.3 Hvor mange introduktionsstillinger har du søgt?

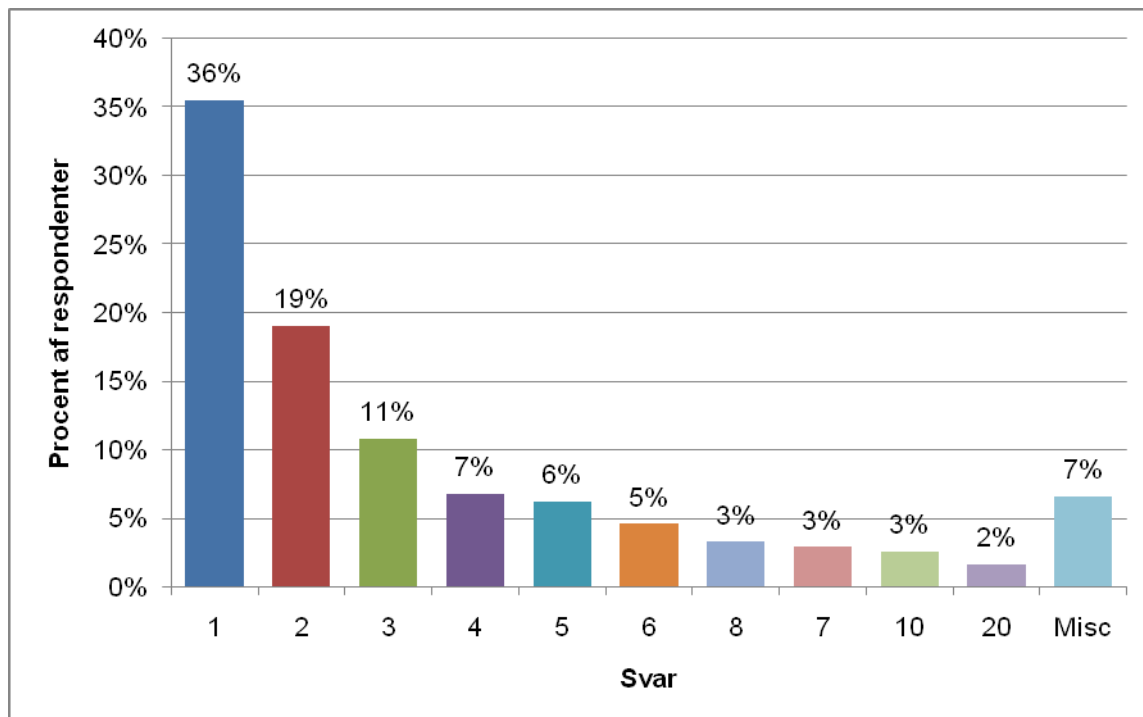
Svarprocent: 7% (N=693) Spørgsmålstype: Vælg en

Ingen	76	11%
1 eller derover	617	89%
Svar i alt	693	

2.3 a Antal:

Svarprocent: 6% (N=546) Spørgsmålstype: Tekst

Svar i alt: 546



2.4 Hvor mange af de søgte introduktionsstillinger har du fået tilbudt?

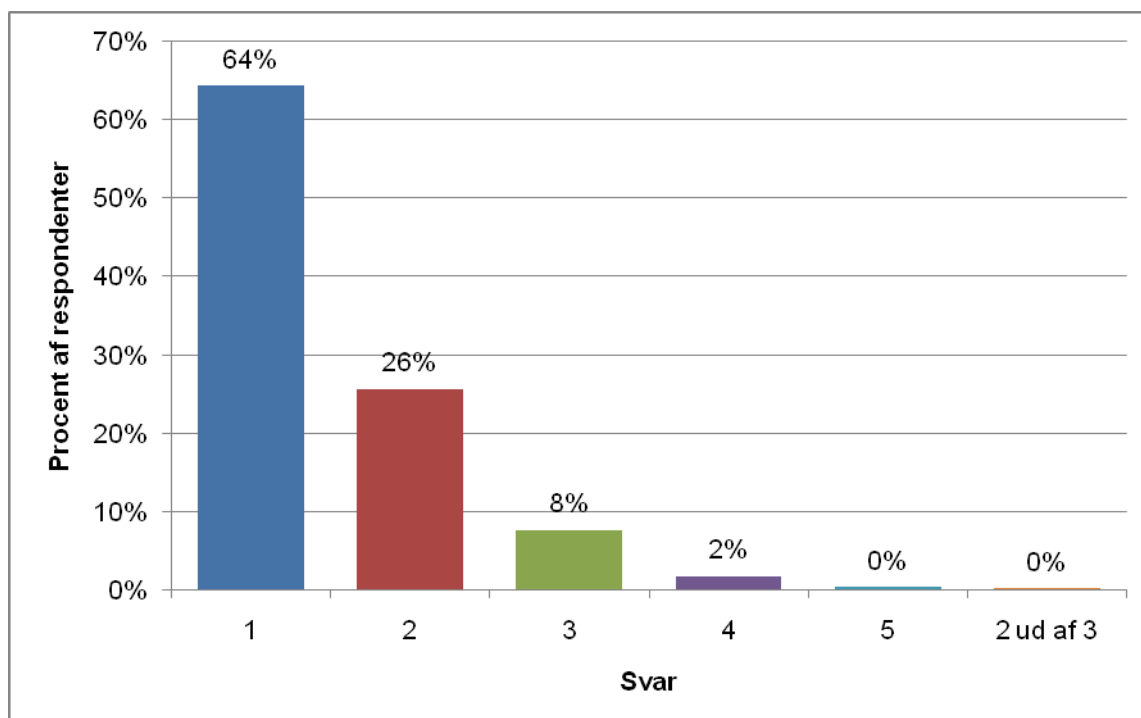
Svarprocent: 6% (N=617) Spørgsmålstype: Vælg en

Ingen	39	6%
1 eller derover	578	94%
Svar i alt	617	

2.4 a Antal:

Svarprocent: 5% (N=523) Spørgsmålstype: Tekst

Svar i alt: 523



2.5 Har du påbegyndt en introduktionsstilling?

Svarprocent: 6% (N=578) Spørgsmålstype: Vælg en

Ja	537	93%
Nej	41	7%
Svar i alt	578	

2.6 I hvilken grad følte du dig tryk ved varetagelsen af de faglige arbejdsopgaver i begyndelsen af introduktionsuddannelsen?

Svarprocent: 6% (N=537) Spørgsmålstype: Vælg en

Slet ikke	4	1%
I ringe grad	45	8%
I nogen grad	222	41%
I høj grad	194	36%
I meget høj grad	71	13%
Ved ikke	1	0%
Svar i alt	537	

2.7 Har du påbegyndt mere end én introduktionsstilling?

Svarprocent: 6% (N=537) Spørgsmålstype: Vælg en

Ja	92	17%
Nej	445	83%
Svar i alt	537	

2.8 Hvorfor har du påbegyndt mere end en introduktionsstilling (der må sættes mere end ét kryds)?

Svarprocent: 1% (N=92) Spørgsmålstype: Vælg flere

For at opnå en bredere erfaring	47	51%
For at kvalificere mig til et hoveduddannelsesforløb	44	48%
Jeg venter på hoveduddannelsesforløb	16	17%
Jeg har endnu ikke besluttet mig for et speciale	25	27%
Andre forhold	20	22%
Svar i alt	152	

2.8a Andre forhold:

Svarprocent: 0% (N=18) Spørgsmålstype: Kommentar felter

Svar i alt: 18

2.9 I hvilke(t) speciale(r) har du haft introduktionsstilling?

Svarprocent: 6% (N=537) Spørgsmålstype: Vælg flere

Almen medicin	113	21%
Anæstesiologi	43	8%
Arbejdsmedicin	4	1%
Børne- og ungdomspsykiatri	8	1%
Dermato- venerologi	6	1%
Diagnostisk radiologi	11	2%
Gynækologi og obstetrik	35	7%
Intern medicin	172	32%
Kirurgi	41	8%
Karkirurgi	5	1%
Plastikkirurgi	3	1%
Thoraxkirurgi	5	1%
Urologi	15	3%
Klinisk biokemi	2	0%
Klinisk farmakologi	2	0%
Klinisk fysiologi og nuklearmedicin	3	1%
Klinisk genetik	1	0%
Klinisk immunologi	2	0%
Klinisk mikrobiologi	3	1%
Klinisk onkologi	31	6%
Neurokirurgi	1	0%
Neurologi	15	3%
Oftalmologi	4	1%
Ortopædisk kirurgi	25	5%
Oto- rhino- laryngologi	12	2%
Patologisk anatomi og cytologi	4	1%
Psykiatri	23	4%
Pædiatri	22	4%
Samfundsmedicin	5	1%
Retsmedicin	1	0%
Svar i alt	617	

Sektion 3 – Spørgsmål vedrørende hoveduddannelsen

Besvaret af læger i hoveduddannelsesforløb

3.1 I hvilken grad følte du dig tryk ved varetagelsen af de faglige arbejdsopgaver ved begyndelsen af hoveduddannelsen?

Svarprocent: 15% (N=1462) Spørgsmålstype: Vælg en

Slet ikke	6	0%
I ringe grad	40	3%
I nogen grad	434	30%
I høj grad	682	47%
I meget høj grad	291	20%
Ved ikke	9	1%
Svar i alt	1462	

3.2 Fik du på første ansættelsessted i dit hoveduddannelsesforløb udpeget en mentor til hele dit uddannelsesforløb?

Svarprocent: 15% (N=1462) Spørgsmålstype: Vælg en

Ja	561	38%
Nej	478	33%
Nej, men ville gerne have haft det	232	16%
Nej, og havde ikke behøvet det	140	10%
Ved ikke	51	3%
Svar i alt	1462	

3.3 Har du været i speciallægepraksis (uanset længde- ikke almen praksis)?

	Ja	Nej	Svar i alt
I introduktionsuddannelsen	109	1353	1462
	7%	93%	
I hoveduddannelsen	107	1355	1462
	7%	93%	
Svar i alt	216	2708	2924

3.4 Indenfor hvilke(t) speciale(r) har du været i speciallægepraksis?

Svarprocent: 2% (N=157) Spørgsmålstype: Vælg flere

Almen medicin	38	24%
Anæstesiologi	4	3%
Arbejdsmedicin	2	1%
Børne- og ungdomspsykiatri	1	1%
Dermato- venerologi	55	35%
Diagnostisk radiologi	1	1%
Gynækologi og obstetrik	25	16%
Intern medicin: endokrinologi	1	1%
Intern medicin: gastroenterologi og hepatologi	0	0%
Intern medicin: geriatri	2	1%
Intern medicin: hæmatologi	1	1%
Intern medicin: infektionsmedicin	1	1%
Intern medicin: kardiologi	1	1%
Intern medicin: lungesygdomme	2	1%
Intern medicin: nefrologi	1	1%
Intern medicin: reumatologi	7	4%
Kirurgi	4	3%
Karkirurgi	1	1%
Plastikkirurgi	2	1%
Thoraxkirurgi	0	0%
Urologi	0	0%
Klinisk biokemi	0	0%
Klinisk farmakologi	0	0%
Klinisk fysiologi og nuklearmedicin	0	0%
Klinisk genetik	0	0%
Klinisk immunologi	1	1%
Klinisk mikrobiologi	0	0%
Klinisk onkologi	0	0%
Neurokirurgi	0	0%
Neurologi	1	1%
Oftalmologi	31	20%
Ortopædisk kirurgi	3	2%
Oto- rhino- laryngologi	66	42%
Patologisk anatomi og cytologi	0	0%
Psykiatri	3	2%

Pædiatri	9	6%
Samfundsmedicin	2	1%
Retsmedicin	1	1%
Svar i alt	266	

3.6 I hvilken grad fik du udbytte af opholdet i speciallægepraksis?

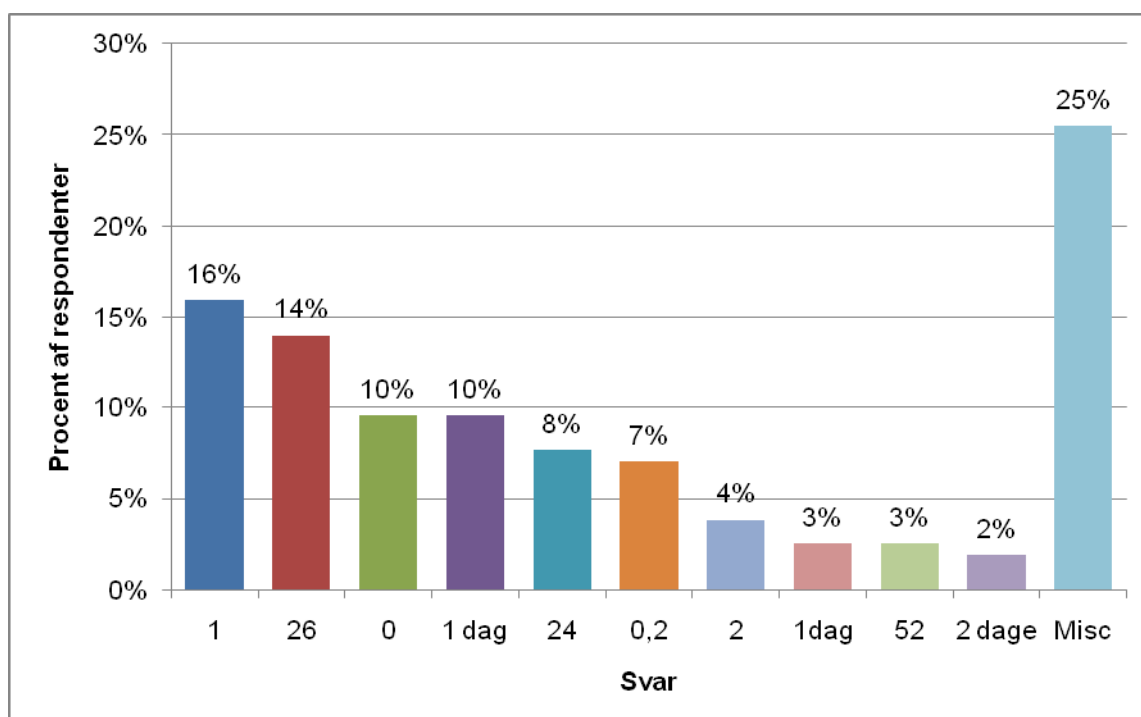
Svarprocent: 2% (N=157) Spørgsmålstype: Vælg en

Slet ikke	2	1%
I ringe grad	9	6%
I nogen grad	36	23%
I høj grad	62	39%
I meget høj grad	44	28%
Ved ikke	4	3%
Svar i alt	157	

3.5 Angiv varigheden (uger) på det sidste ophold/ansættelse i speciallægepraksis du deltog i?

Svarprocent: 2% (N=157) Spørgsmålstype: Tekst

Svar i alt: 157



Sektion 4 – Spørgsmål vedrørende lægerrollerne

Besvaret af alle læger

4.1 I hvilken grad er du bekendt med de 7 lægeroller (medicinsk ekspert, kommunikator, samarbejder, leder/administrator, akademiker, professionel, sundhedsfremmer)?

Svarprocent: 79% (N=7572) Spørgsmålstype: Vælg en

Slet ikke	149	2%
I ringe grad	329	4%
I nogen grad	1782	24%
I høj grad	3130	41%
I meget høj grad	2148	28%
Ved ikke	34	0%
Svar i alt	7572	

4.2 I hvilken grad anvendes de 7 lægeroller i yngre lægers uddannelse i din nuværende afdeling/praksis?

Svarprocent: 79% (N=7572) Spørgsmålstype: Vælg en

Slet ikke	587	8%
I ringe grad	964	13%
I nogen grad	2783	37%
I høj grad	1971	26%
I meget høj grad	602	8%
Ved ikke	251	3%
Ikke relevant	414	5%
Svar i alt	7572	

Sektion 5 – spørgsmål vedrørende målbeskrivelse, uddannelsesprogram og uddannelsesplan

Besvaret af læger i KBU, intro – og hoveduddannelse

5.1 I hvilken grad har du kendskab til målbeskrivelsen gældende for dit nuværende uddannelsesforløb/speciale?

Svarprocent: 27% (N=2613) Spørgsmålstype: Vælg en

Slet ikke	11	0%
I ringe grad	77	3%
I nogen grad	626	24%
I høj grad	1301	50%
I meget høj grad	586	22%
Ved ikke	12	0%
Svar i alt	2613	

5.2 I hvilken grad har du kendskab til afdelingens/praksis uddannelsesprogram for din nuværende stilling?

Svarprocent: 27% (N=2613) Spørgsmålstype: Vælg en

Slet ikke	83	3%
I ringe grad	252	10%
I nogen grad	826	32%
I høj grad	1049	40%
I meget høj grad	375	14%
Ved ikke	28	1%
Svar i alt	2613	

5.3 I hvilken grad er der overensstemmelse mellem uddannelsesprogram og arbejdsfunktionerne i din nuværende afdeling?

Svarprocent: 26% (N=2530) Spørgsmålstype: Vælg en

Slet ikke	22	1%
I ringe grad	242	10%
I nogen grad	1015	40%
I høj grad	967	38%
I meget høj grad	201	8%
Ved ikke	83	3%
Svar i alt	2530	

5.4 a Jeg oplæres svarende til det niveau der er beskrevet i afdelingen/praksis uddannelsesprogram i lægerollen Medicinsk ekspert:

Svarprocent: 26% (N=2530) Spørgsmålstype: Vælg en

Slet ikke	16	1%
I ringe grad	80	3%
I nogen grad	524	21%
I høj grad	1230	49%
I meget høj grad	591	23%
Ved ikke	89	4%
Svar i alt	2530	

5.4 b Jeg oplæres svarende til det niveau der er beskrevet i afdelingen/praksis uddannelsesprogram i lægerollen Kommunikator:

Svarprocent: 26% (N=2530) Spørgsmålstype: Vælg en

Slet ikke	74	3%
I ringe grad	239	9%
I nogen grad	789	31%
I høj grad	955	38%
I meget høj grad	369	15%
Ved ikke	104	4%
Svar i alt	2530	

5.4 c Jeg oplæres svarende til det niveau der er beskrevet i afdelingen/praksis uddannelsesprogram i lægerollen Samarbejder:

Svarprocent: 26% (N=2530) Spørgsmålstype: Vælg en

Slet ikke	41	2%
I ringe grad	151	6%
I nogen grad	684	27%
I høj grad	1160	46%
I meget høj grad	394	16%
Ved ikke	100	4%
Svar i alt	2530	

5.4 d Jeg oplæres svarende til det niveau der er beskrevet i afdelingen/praksis uddannelsesprogram i lægerollen Leder/Administrator:

Svarprocent: 26% (N=2530) Spørgsmålstype: Vælg en

Slet ikke	191	8%
I ringe grad	645	25%
I nogen grad	1042	41%
I høj grad	442	17%
I meget høj grad	98	4%
Ved ikke	112	4%
Svar i alt	2530	

5.4 e Jeg oplæres svarende til det niveau der er beskrevet i afdelingen/praksis uddannelsesprogram i lægerollen Akademiker:

Svarprocent: 26% (N=2530) Spørgsmålstype: Vælg en

Slet ikke	129	5%
I ringe grad	509	20%
I nogen grad	987	39%
I høj grad	583	23%
I meget høj grad	216	9%
Ved ikke	106	4%
Svar i alt	2530	

5.4 f Jeg oplæres svarende til det niveau der er beskrevet i afdelingen/praksis uddannelsesprogram i lægerollen Professionel:

Svarprocent: 26% (N=2530) Spørgsmålstype: Vælg en

Slet ikke	36	1%
I ringe grad	170	7%
I nogen grad	811	32%
I høj grad	1098	43%
I meget høj grad	280	11%
Ved ikke	135	5%
Svar i alt	2530	

5.4 g Jeg oplæres svarende til det niveau der er beskrevet i afdelingen/praksis uddannelsesprogram i lægerollen Sundhedsfremmer:

Svarprocent: 26% (N=2530) Spørgsmålstype: Vælg en

Slet ikke	153	6%
I ringe grad	551	22%
I nogen grad	935	37%
I høj grad	595	24%
I meget høj grad	186	7%
Ved ikke	110	4%
Svar i alt	2530	

5.5 Har du en individuel uddannelsesplan (din egen plan for opnåelse af kompetencer) i din nuværende ansættelse?

Svarprocent: 26% (N=2530) Spørgsmålstype: Vælg en

Ja	1716	68%
Nej	723	29%
Ved ikke	91	4%
Svar i alt	2530	

5.6 I hvilket omfang har du selv været involveret i udarbejdelsen af din individuelle uddannelsesplan?

Svarprocent: 19% (N=1799) Spørgsmålstype: Vælg en

Slet ikke	57	3%
I ringe grad	63	4%
I nogen grad	286	16%
I høj grad	808	45%
I meget høj grad	574	32%
Ved ikke	11	1%
Svar i alt	1799	

5.7 I hvilken grad tager din individuelle uddannelsesplan udgangspunkt i lige netop din uddannelsesmæssige situation?

Svarprocent: 19% (N=1799) Spørgsmålstype: Vælg en

Slet ikke	43	2%
I ringe grad	94	5%
I nogen grad	454	25%
I høj grad	786	44%
I meget høj grad	397	22%
Ved ikke	25	1%
Svar i alt	1799	

5.8 Udfærdiges individuel uddannelsesplan med hver uddannelsessøgende læge?

Svarprocent: 14% (N=1300) Spørgsmålstype: Vælg en

Ja	1085	83%
Nej	168	13%
Ved ikke	47	4%
Svar i alt	1300	

5.9 Er det din opfattelse, at den uddannelsessøgende læge anvender sin individuelle uddannelsesplan?

Svarprocent: 14% (N=1300) Spørgsmålstype: Vælg en

Slet ikke	18	1%
I ringe grad	70	5%
I nogen grad	511	39%
I høj grad	488	38%
I meget høj grad	85	7%
Ved ikke	128	10%
Svar i alt	1300	

Sektion 6 – Spørgsmål vedrørende kompetencevurdering

Besvaret af læger i KBU, intro – og hoveduddannelse

6.1 Hvornår gennemføres kompetencevurdering i afdelingen (sæt gerne flere kryds)?

Svarprocent: 27% (N=2613) Spørgsmålstype: Vælg flere

I sammenhæng med/umiddelbart efter relevant arbejdsopgave	791	30%
I sammenhæng med vejledersamtale	1878	72%
I sammenhæng med afsluttende vejledersamtale	560	21%
Ved ikke	315	12%
Svar i alt	3544	

6.2 I hvilken grad er kompetencevurderingen i afdelingen/praksis sat i system?

Svarprocent: 27% (N=2613) Spørgsmålstype: Vælg en

Slet ikke	266	10%
I ringe grad	616	24%
I nogen grad	968	37%
I høj grad	450	17%
I meget høj grad	125	5%
Ved ikke	188	7%
Svar i alt	2613	

6.3 I hvilken grad sikrer kompetencevurderingen i afdelingen/praksis, at alle 7 lægeroller vurderes?

Svarprocent: 27% (N=2613) Spørgsmålstype: Vælg en

Slet ikke	255	10%
I ringe grad	619	24%
I nogen grad	1012	39%
I høj grad	371	14%
I meget høj grad	58	2%
Ved ikke	298	11%
Svar i alt	2613	

6.4 Deltager du, i din nuværende ansættelse, i kompetencevurdering af kolleger?

Svarprocent: 27% (N=2613) Spørgsmålstype: Vælg en

Ja	780	30%
Nej	1833	70%
Svar i alt	2613	

6.5 Hvilke kompetencevurderingsmetoder er du selv vurderet med og hvilke har du anvendt ved kompetencevurdering af andre (sæt gerne flere kryds)?

	Selv vurderet med	Benyttet ved vurdering af andre	Svar i alt
Struktureret (med skema) klinisk observation/observation i praksis/struktureret (med skema) observation af operative færdigheder	1132 90%	397 31%	1529
Struktureret kollegial bedømmelse	955 83%	481 42%	1436
Strukturerede vejledersamtaler/evalueringssamtaler	2034 95%	516 24%	2550
Gennemgang af patientforløb/audit af praksis/journalaudit/journalgennemgang/audit eller anden vurdering af epikriser	1456 89%	449 27%	1905
Kompetencekort (kort, hvor der står beskrevet hvad man skal gøre i forbindelse med en procedure, eller delmål)	838 89%	253 27%	1091
Vurdering/bedømmelse af skriftlige opgaver	611 87%	154 22%	765
360 graders feedback/evaluering	998 81%	620 50%	1618
Erfaringsregistrering/tjeklister/operationslister/andre optegnelser af gennemførte procedurer	1018 93%	243 22%	1261
Gennemgang/vurdering af portefølje/logbog på papir eller elektronisk	1794 94%	401 21%	2195
Godkendelse af kursus	1923 96%	278 14%	2201
Svar i alt	12759	3792	16551

Sektion 7 – Spørgsmål vedrørende vejledning/supervision

Besvaret af læger I KBU, intro – og hoveduddannelse

7.1 Har du en formel vejleder (hovedvejleder/tutor/uddannelsesansvarlig overlæge) i din nuværende uddannelsesstilling?

Svarprocent: 27% (N=2613) Spørgsmålstype: Vælg en

Ja	2540	97%
Nej	43	2%
Ved ikke	30	1%
Svar i alt	2613	

7.2 Har du haft introduktionssamtale (eller en formel samtale med din hovedvejleder/uddannelsesansvarlige overlæge) indenfor den første måned (for KBU 14 dage) af din nuværende ansættelse?

Svarprocent: 27% (N=2613) Spørgsmålstype: Vælg en

Ja	2070	79%
Nej	494	19%
Ved ikke	49	2%
Svar i alt	2613	

7.3 Fik du udarbejdet en individuel skriftlig uddannelsesplan indenfor de første 4 uger (for KBU 14 dage) af din nuværende ansættelse?

Svarprocent: 27% (N=2613) Spørgsmålstype: Vælg en

Ja	1356	52%
Nej	1162	44%
Ved ikke	95	4%
Svar i alt	2613	

7.4 Hvor ofte har du vejledersamtaler med din hovedvejleder?

Svarprocent: 27% (N=2613) Spørgsmålstype: Vælg en

Månedligt	449	17%
Op til hver 3. måned	952	36%
Med 3-6 måneders mellemrum	877	34%
Sjældnere end hver 6. måned	215	8%
Har aldrig haft samtale med hovedvejleder	120	5%
Svar i alt	2613	

7.5 Foreligger der en plan for vejledersamtalerne forud for disse?

Svarprocent: 27% (N=2613) Spørgsmålstype: Vælg en

Slet ikke	452	17%
I ringe grad	487	19%
I nogen grad	1073	41%
I høj grad	409	16%
I meget høj grad	65	2%
Ved ikke	127	5%
Svar i alt	2613	

7.6 Gennemføres vejledersamtalerne som planlagt?

Svarprocent: 27% (N=2613) Spørgsmålstype: Vælg en

Slet ikke	98	4%
I ringe grad	203	8%
I nogen grad	793	30%
I høj grad	1003	38%
I meget høj grad	332	13%
Ved ikke	184	7%
Svar i alt	2613	

7.7 I hvilken grad har vejledersamtalerne betydning for dit uddannelsesforløb?

Svarprocent: 27% (N=2613) Spørgsmålstype: Vælg en

Slet ikke	161	6%
I ringe grad	482	18%
I nogen grad	874	33%
I høj grad	759	29%
I meget høj grad	232	9%
Ved ikke	105	4%
Svar i alt	2613	

7.8 I hvilken grad overholdes de aftaler der indgås under vejledersamtalerne?

Svarprocent: 27% (N=2613) Spørgsmålstype: Vælg en

Slet ikke	31	1%
I ringe grad	191	7%
I nogen grad	829	32%
I høj grad	1105	42%
I meget høj grad	214	8%
Ved ikke	243	9%
Svar i alt	2613	

7.9 I hvilken grad indeholder vejledersamtalerne i din nuværende ansættelse den karrierevejledning som du har behov for?

Svarprocent: 27% (N=2613) Spørgsmålstype: Vælg en

Slet ikke	231	9%
I ringe grad	472	18%
I nogen grad	922	35%
I høj grad	597	23%
I meget høj grad	182	7%
Ved ikke	107	4%
Ikke relevant	102	4%
Svar i alt	2613	

7.10 I hvilken grad er den daglige kliniske vejledning velfungerende i din nuværende ansættelse?

Svarprocent: 27% (N=2613) Spørgsmålstype: Vælg en

Slet ikke	63	2%
I ringe grad	277	11%
I nogen grad	733	28%
I høj grad	932	36%
I meget høj grad	547	21%
Ved ikke	51	2%
Ikke relevant	10	0%
Svar i alt	2613	

7.11 Har du været på vejlederkursus/tutorlægekursus efter 1. januar 2004?

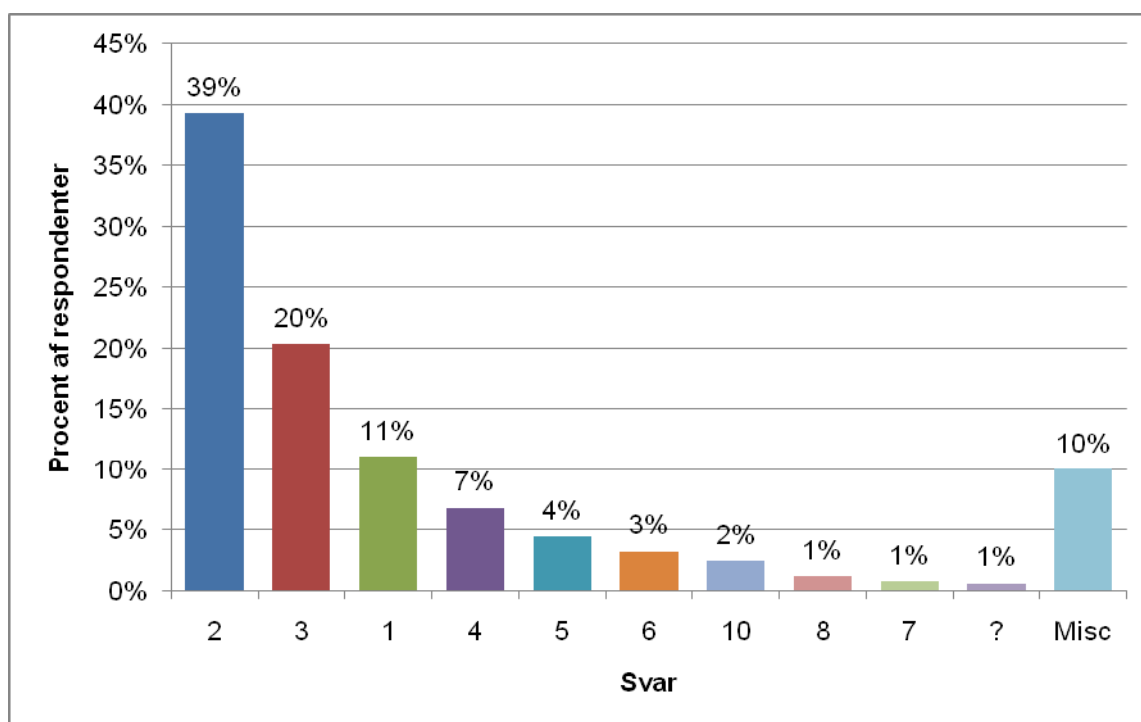
Svarprocent: 23% (N=2165) Spørgsmålstype: Vælg en

Ja	1389	64%
Nej	726	34%
Ved ikke	50	2%
Svar i alt	2165	

7.11 a Ja, evt. samlede antal kursusdage:

Svarprocent: 13% (N=1206) Spørgsmålstype: Tekst

Svar i alt: 1206



7.12 Hvad er årsagen til, at du ikke været på vejlederkursus/tutorlægekursus?

Svarprocent: 8% (N=726) Spørgsmålstype: Vælg en

Ikke ønsket det	144	20%
Ikke haft mulighed for det	262	36%
Ikke kunnet få fri til at tage på kursus	21	3%
Har ikke kendskab til kurset	114	16%
Andet	185	25%
Svar i alt	726	

7.12 a Andet:

Svarprocent: 2% (N=162) Spørgsmålstype: Kommentar felter

Svar i alt: 162

7.13 I hvilken grad har du den tilstrækkelige/nødvendige viden til at kunne varetage opgaven som hovedvejleder?

Svarprocent: 23% (N=2165) Spørgsmålstype: Vælg en

Slet ikke	3	0%
I ringe grad	31	1%
I nogen grad	620	29%
I høj grad	1157	53%
I meget høj grad	336	16%
Ved ikke	18	1%
Svar i alt	2165	

7.14 I hvilken grad er der på afdelingen/praksis mulighed for at afholde de formelle vejledersamtaler i arbejdstiden?

Svarprocent: 23% (N=2165) Spørgsmålstype: Vælg en

Slet ikke	21	1%
I ringe grad	151	7%
I nogen grad	411	19%
I høj grad	794	37%
I meget høj grad	774	36%
Ved ikke	14	1%
Svar i alt	2165	

7.15 I hvilken grad tages der i arbejdstilrettelæggelsen i afdelingen/praksis hensyn til uddannelsen af yngre læger?

Svarprocent: 23% (N=2165) Spørgsmålstype: Vælg en

Slet ikke	24	1%
I ringe grad	90	4%
I nogen grad	447	21%
I høj grad	954	44%
I meget høj grad	631	29%
Ved ikke	19	1%
Svar i alt	2165	

7.16 I hvilken grad er den daglige kliniske vejledning i din nuværende ansættelse velfungerende?
Svarprocent: 23% (N=2165) Spørgsmålstype: Vælg en

Slet ikke	16	1%
I ringe grad	48	2%
I nogen grad	569	26%
I høj grad	1077	50%
I meget høj grad	410	19%
Ved ikke	45	2%
Svar i alt	2165	

7.17 I hvilken grad udnyttes de muligheder, der er for at uddanne yngre læger i din nuværende ansættelse?

Svarprocent: 23% (N=2165) Spørgsmålstype: Vælg en

Slet ikke	31	1%
I ringe grad	82	4%
I nogen grad	519	24%
I høj grad	1099	51%
I meget høj grad	409	19%
Ved ikke	25	1%
Svar i alt	2165	

7.18 I hvilken grad opnår de yngre læger de uddannelsesmål, som der opstilles ifølge uddannelsesplaner/programmer?

Svarprocent: 23% (N=2165) Spørgsmålstype: Vælg en

Slet ikke	13	1%
I ringe grad	17	1%
I nogen grad	261	12%
I høj grad	1270	59%
I meget høj grad	548	25%
Ved ikke	56	3%
Svar i alt	2165	

7.19 I hvilken grad sikrer den uddannelsesansvarlige overlæge/tutoren prioriteringen af yngre lægers uddannelse i din nuværende ansættelse?

Svarprocent: 23% (N=2165) Spørgsmålstype: Vælg en

Slet ikke	23	1%
I ringe grad	54	2%
I nogen grad	421	19%
I høj grad	1085	50%
I meget høj grad	484	22%
Ved ikke	98	5%
Svar i alt	2165	

7.20 Er der en uddannelseskoordinerende yngre læge i afdelingen?

Svarprocent: 23% (N=2165) Spørgsmålstype: Vælg en

Ja	737	34%
Nej	556	26%
Ved ikke	134	6%
Ikke relevant	738	34%
Svar i alt	2165	

7.21 Har du været på vejlederkursus/tutorlægekursus efter 1. januar 2004?

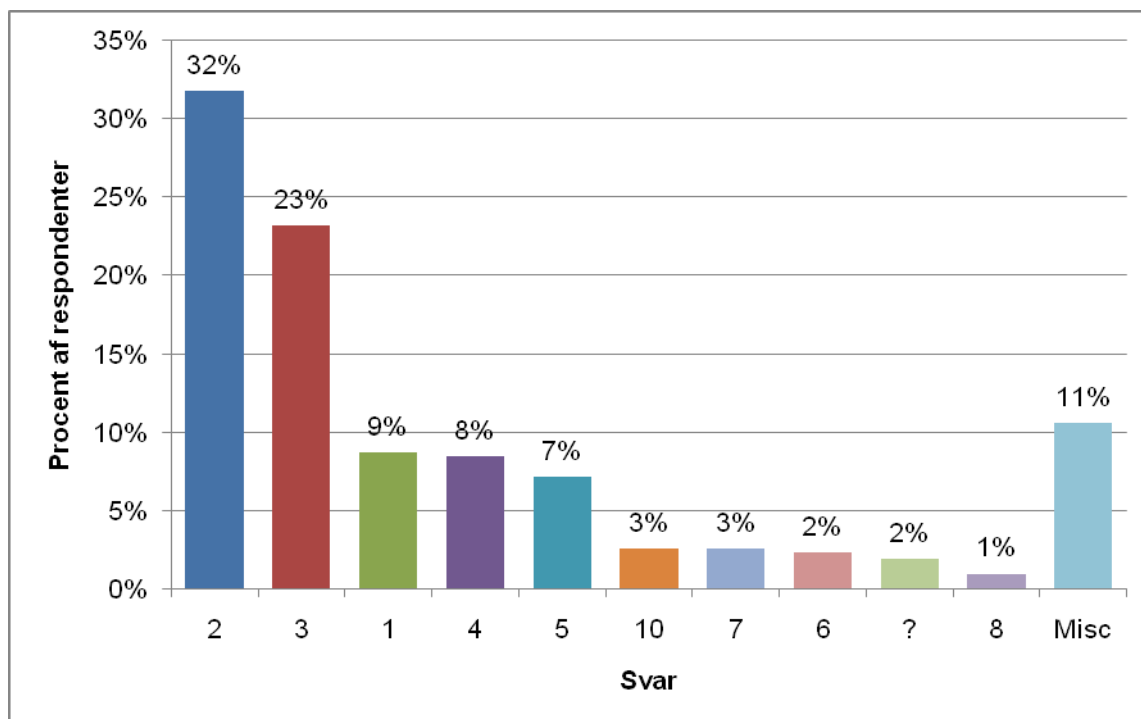
Svarprocent: 30% (N=2861) Spørgsmålstype: Vælg en

Ja	746	26%
Nej	2058	72%
Ved ikke	57	2%
Svar i alt	2861	

7.21 a Ja, evt. samlede antal kursusdage:

Svarprocent: 8% (N=746) Spørgsmålstype: Tekst

Svar i alt: 746



7.22 Hvad er årsagen til, at du ikke har været på vejlederkursus/tutorlægekursus?

Svarprocent: 22% (N=2058) Spørgsmålstype: Vælg flere

Ikke ønsket det	632	31%
Ikke haft mulighed for det	550	27%
Ikke kunnet få fri til at tage på kursus	54	3%
Ikke kendskab til kursus	319	16%
Andet	579	28%
Svar i alt	2134	

7.22 a Andet:

Svarprocent: 6% (N=579) Spørgsmålstype: Kommentar felter

Svar i alt: 579

7.23 I hvilken grad har du den tilstrækkelige/eller nødvendige viden til at kunne varetage opgaven som daglig klinisk vejleder for yngre læger?

Svarprocent: 30% (N=2861) Spørgsmålstype: Vælg en

Slet ikke	54	2%
I ringe grad	134	5%
I nogen grad	952	33%
I høj grad	1149	40%
I meget høj grad	419	15%
Ved ikke	153	5%
Svar i alt	2861	

Sektion 8 – Spørgsmål om evaluering af uddannelsesstedet

Besvaret af alle læger

8.1 Hvordan foregår uddannelsessøgende lægers evaluering af afdelingen/praksis som uddannelsessted (der må sættes mere end ét kryds)?

Svarprocent: 78% (N=7466) Spørgsmålstype: Vælg flere

Uddannelsessøgende læger bruger det elektroniske system på evaluer.dk	3942	53%
Uddannelsessøgende læger giver en skriftlig evaluering	1543	21%
Uddannelsessøgende læger giver en mundtlig evaluering	2112	28%
Ved ikke	1577	21%
Ikke relevant	815	11%
Svar i alt	9989	

8.2 I hvilken grad diskuteres uddannelsessøgende lægers evalueringer af afdelingen på afdelingen/praksis?

Svarprocent: 78% (N=7466) Spørgsmålstype: Vælg en

Slet ikke	641	9%
I ringe grad	808	11%
I nogen grad	1963	26%
I høj grad	1676	22%
I meget høj grad	473	6%
Ved ikke	1128	15%
Ikke relevant	777	10%
Svar i alt	7466	

8.3 I hvilken grad bruges uddannelsessøgende lægers evaluering af afdelingen til at ændre på afdelingens uddannelsesindsats?

Svarprocent: 78% (N=7466) Spørgsmålstype: Vælg en

Slet ikke	343	5%
I ringe grad	651	9%
I nogen grad	2070	28%
I høj grad	1592	21%
I meget høj grad	373	5%
Ved ikke	1634	22%
Ikke relevant	803	11%
Svar i alt	7466	

8.4 Har der været inspektorbesøg på afdelingen/praksis under din nuværende ansættelse?

Svarprocent: 78% (N=7466) Spørgsmålstype: Vælg en

Ja	2003	27%
Nej	4603	62%
Ved ikke	860	12%
Svar i alt	7466	

8.5 Har du deltaget i udformningen af selvevalueringen forud for inspektorbesøget?

Svarprocent: 21% (N=2003) Spørgsmålstype: Vælg en

Ja	749	37%
Nej	1254	63%
Svar i alt	2003	

8.6 Har du deltaget i interview under inspektorbesøget?

Svarprocent: 21% (N=2003) Spørgsmålstype: Vælg en

Ja	978	49%
Nej	1025	51%
Svar i alt	2003	

8.7 I hvilken grad bruges inspektorrapporten i afdelingen/praksis til at forbedre yngre lægers uddannelse?

Svarprocent: 21% (N=2003) Spørgsmålstype: Vælg en

Slet ikke	55	3%
I ringe grad	143	7%
I nogen grad	600	30%
I høj grad	630	31%
I meget høj grad	242	12%
Ved ikke	302	15%
Ikke relevant	31	2%
Svar i alt	2003	

Sektion 9 - Spørgsmål om uddannelsesmiljø

Besvaret af læger i KBU, intro- og hoveduddannelse

9.1 I min nuværende ansættelse arbejder jeg som en del af et lægeteam?

Svarprocent: 27% (N=2613) Spørgsmålstype: Vælg en

Slet ikke	72	3%
I ringe grad	151	6%
I nogen grad	590	23%
I høj grad	1125	43%
I meget høj grad	609	23%
Ved ikke	66	3%
Svar i alt	2613	

9.2 I min nuværende ansættelse tages der hensyn til uddannelse i arbejdsplanlægningen?

Svarprocent: 27% (N=2613) Spørgsmålstype: Vælg en

Slet ikke	128	5%
I ringe grad	426	16%
I nogen grad	942	36%
I høj grad	767	29%
I meget høj grad	310	12%
Ved ikke	40	2%
Svar i alt	2613	

9.3 Jeg har lærings/udviklingsmuligheder i min nuværende ansættelse udover de kompetencer som skal opnås ifølge målbeskrivelsen?

Svarprocent: 27% (N=2613) Spørgsmålstype: Vælg en

Slet ikke	108	4%
I ringe grad	280	11%
I nogen grad	887	34%
I høj grad	910	35%
I meget høj grad	332	13%
Ved ikke	96	4%
Svar i alt	2613	

9.4 I min nuværende ansættelse udnyttes de muligheder, der er for at uddanne yngre læger?

Svarprocent: 27% (N=2613) Spørgsmålstype: Vælg en

Slet ikke	78	3%
I ringe grad	389	15%
I nogen grad	1013	39%
I høj grad	838	32%
I meget høj grad	205	8%
Ved ikke	90	3%
Svar i alt	2613	

9.5 I hvilken grad sætter den uddannelsesansvarlige overlæge/tutoren yngre lægers uddannelse på afdelingens dagsorden?

Svarprocent: 27% (N=2613) Spørgsmålstype: Vælg en

Slet ikke	115	4%
I ringe grad	468	18%
I nogen grad	888	34%
I høj grad	734	28%
I meget høj grad	300	11%
Ved ikke	108	4%
Svar i alt	2613	

9.6 Deltager du i vagtarbejde?

Svarprocent: 27% (N=2613) Spørgsmålstype: Vælg en

Ja	2084	80%
Nej	330	13%
Ikke relevant	199	8%
Svar i alt	2613	

9.7 I hvilken grad indgår varetagelsen af vagten som en del af videreuddannelsen i din nuværende stilling?

Svarprocent: 22% (N=2084) Spørgsmålstype: Vælg en

Slet ikke	43	2%
I ringe grad	168	8%
I nogen grad	553	27%
I høj grad	839	40%
I meget høj grad	424	20%
Ved ikke	57	3%
Svar i alt	2084	

9.8 Hvor mange læger i uddannelsesstillinger er der på din nuværende afdeling?

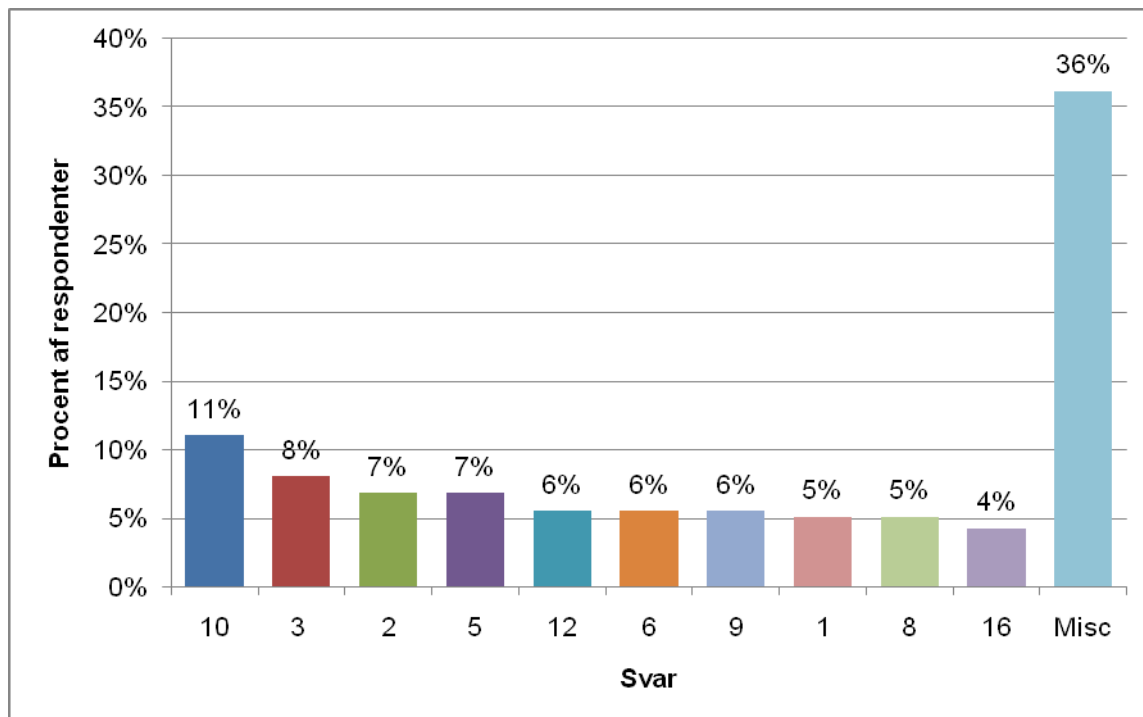
Svarprocent: 3% (N=244) Spørgsmålstype: Vælg en

Ingen	9	4%
1 eller derover	235	96%
Svar i alt	244	

9.8 a Antal:

Svarprocent: 2% (N=235) Spørgsmålstype: Tekst

Svar i alt: 235



9.9 Hvor mange timer om ugen bruger du på uddannelsesplanlægning?

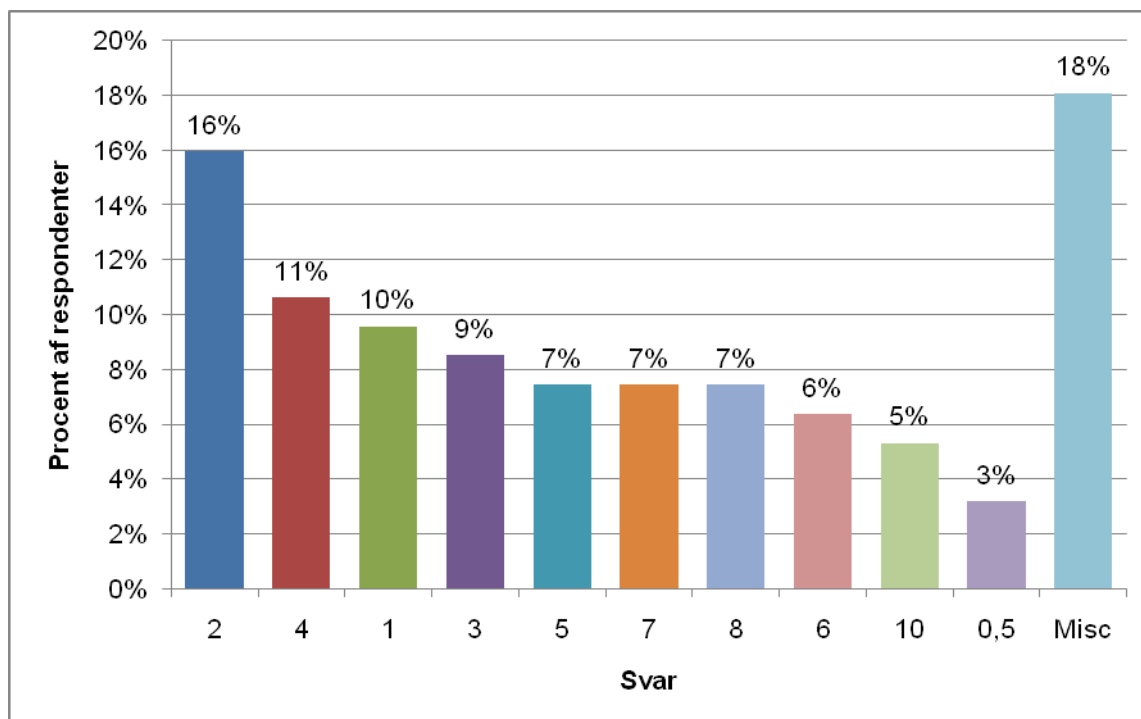
Svarprocent: 3% (N=244) Spørgsmålstype: Vælg en

Timer	188	77%
Ved ikke	56	23%
Svar i alt	244	

9.9 a Antal timer:

Svarprocent: 2% (N=188) Spørgsmålstype: Tekst

Svar i alt: 188



9.10 I hvilken grad tages der i arbejdstilrettelæggelsen i afdelingen/praksis hensyn til uddannelsen af yngre læger?

Svarprocent: 79% (N=7572) Spørgsmålstype: Vælg en

Slet ikke	677	9%
I ringe grad	674	9%
I nogen grad	2208	29%
I høj grad	2623	35%
I meget høj grad	940	12%
Ved ikke	450	6%
Svar i alt	7572	

9.11 Har du funktion som skemalægger?

Svarprocent: 79% (N=7572) Spørgsmålstype: Vælg en

Ja	985	13%
Nej	6587	87%
Svar i alt	7572	

9.12 Hvor mange timer om ugen bruger du på skemalægning?

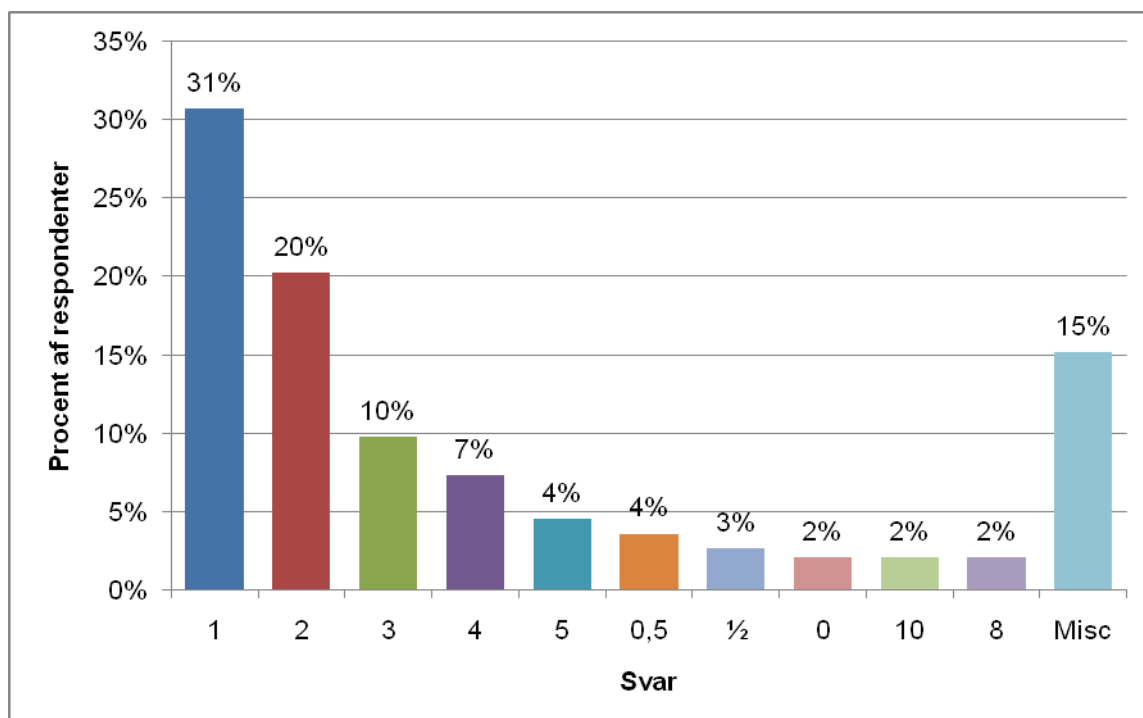
Svarprocent: 10% (N=985) Spørgsmålstype: Vælg en

Ved ikke	451	46%
Timer	534	54%
Svar i alt	985	

9.12 a Angiv antal hele timer her:

Svarprocent: 6% (N=534) Spørgsmålstype: Tekst

Svar i alt: 534



Sektion 10 – Spørgsmål om kurser

Besvaret af læger i sidste halvdel af hoveduddannelsesforløbet

10.1 I hvilken grad dækker de specialespecifikke kurser i dit speciale, de kompetencer du ikke kan opnå i det daglige arbejde?

Svarprocent: 7% (N=630) Spørgsmålstype: Vælg en

Slet ikke	7	1%
I ringe grad	48	8%
I nogen grad	289	46%
I I høj grad	225	36%
I meget høj grad	43	7%
Ved ikke	18	3%
Svar i alt	630	

10.2 I hvilken grad medtager de specialespecifikke kurser i dit speciale kompetencer, der allerede er eller vil blive opnået i det daglige kliniske arbejde?

Svarprocent: 7% (N=630) Spørgsmålstype: Vælg en

Slet ikke	2	0%
I ringe grad	33	5%
I nogen grad	341	54%
I I høj grad	197	31%
I meget høj grad	38	6%
Ved ikke	19	3%
Svar i alt	630	

10.3 I hvilken grad er de generelle kurser i intro-og hoveduddannelsen relevante i speciallægeuddannelsen?

Svarprocent: 7% (N=630) Spørgsmålstype: Vælg en

Slet ikke	2	0%
I ringe grad	77	12%
I nogen grad	201	32%
I I høj grad	244	39%
I meget høj grad	93	15%
Ved ikke	13	2%
Svar i alt	630	

10.4 Hvad mener du om den samlede kursusvarighed for de generelle kurser i intro- og hoveduddannelsen?

Svarprocent: 7% (N=630) Spørgsmålstype: Vælg flere

Varigheden er for kort	56	9%
Varigheden er passende	455	72%
Varigheden er for lang	112	18%
Ved ikke	24	4%
Svar i alt	647	

10.5 Hvad mener du om den samlede kursusvarighed for de specialespecifikke kurser?

Svarprocent: 7% (N=630) Spørgsmålstype: Vælg flere

Varigheden er for kort	132	21%
Varigheden er passende	470	75%
Varigheden er for lang	19	3%
Ved ikke	17	3%
Svar i alt	638	

Sektion 11 – Spørgsmål om færdighedstræning

Besvaret af speciallæger

11.1 Benyttes træning i færdighedslaboratorier i uddannelse af læger i dit speciale?

Svarprocent: 52% (N=4957) Spørgsmålstype: Vælg en

Ja	1656	33%
Nej	2551	51%
Ved ikke	750	15%
Svar i alt	4957	

11.2 Hvilke elementer benyttes systematisk i uddannelsen af læger i dit speciale?

Svarprocent: 52% (N=4957) Spørgsmålstype: Vælg flere

Simulatorer	1110	22%
Fantomer	1102	22%
Indgreb på dyr	484	10%
Kommunikationstræning	1547	31%
Teamtræning	1088	22%
Ikke relevant	2272	46%
Svar i alt	7603	

11.3 I hvilken grad vil (flere) mål i specialets målbeskrivelse kunne trænes i et færdighedslaboratorium?

Svarprocent: 52% (N=4957) Spørgsmålstype: Vælg en

Slet ikke	346	7%
I ringe grad	918	19%
I nogen grad	1598	32%
I høj grad	517	10%
I meget høj grad	126	3%
Ved ikke	619	12%
Ikke relevant	833	17%
Svar i alt	4957	

Sektion 12 – Spørgsmål om forskningstræning

Besvaret af læger i hoveduddannelse

12.1 Har du gennemført det obligatoriske forskningstræningselement (både kursusdage og selvstændigt projekt)?

Svarprocent: 15% (N=1462) Spørgsmålstype: Vælg en

Ja	285	19%
Er i gang	287	20%
Nej	512	35%
Har fået/regner med at få dispensation (eks. Ph.d.-studerende)	378	26%
Svar i alt	1462	

12.2 I hvilken videreuddannelsesregion har du (haft) din forskningstræning?

Svarprocent: 6% (N=572) Spørgsmålstype: Vælg en

Videreuddannelsesregion Nord	178	31%
Videreuddannelsesregion Syd	154	27%
Videreuddannelsesregion Øst	240	42%
Svar i alt	572	

12.3 Hvad er hovedfokus for det obligatoriske forskningstræningsselement?

Svarprocent: 6% (N=572) Spørgsmålstype: Vælg en

Primært at lære at anvende forskningsresultater i det kliniske arbejde (identificere studier, kritisk vurdere dem og applicere viden i klinisk praksis)	200	35%
Primært at lære at lave forskning (skrive protokol, designe forsøg og analysere data)	80	14%
Begge dele	280	49%
Andet	12	2%
Svar i alt	572	

12.3 a Andet (beskriv):

Svarprocent: 0% (N=12) Spørgsmålstype: Kommentar felter

Svar i alt: 12

12.4 I hvilken grad anvender du viden fra det obligatoriske forskningstræningsselement i det kliniske arbejde?

Svarprocent: 6% (N=572) Spørgsmålstype: Vælg en

Slet ikke	53	9%
I ringe grad	184	32%
I nogen grad	239	42%
I høj grad	75	13%
I meget høj grad	10	2%
Ved ikke	11	2%
Svar i alt	572	

12.5 I hvilken grad har det obligatoriske forskningstræningsselement haft betydning for din egen forskningsproduktion?

Svarprocent: 6% (N=572) Spørgsmålstype: Vælg en

Slet ikke	161	28%
I ringe grad	142	25%
I nogen grad	150	26%
I høj grad	58	10%
I meget høj grad	24	4%
Ved ikke	21	4%
Ikke relevant	16	3%
Svar i alt	572	

12.6 I hvilken grad er forskningstræningskurset/erne relevante i speciallægeuddannelsen?

Svarprocent: 6% (N=572) Spørgsmålstype: Vælg en

Slet ikke	19	3%
I ringe grad	82	14%
I nogen grad	184	32%
I høj grad	206	36%
I meget høj grad	73	13%
Ved ikke	8	1%
Svar i alt	572	

12.7 Hvad synes du om varigheden af det teoretiske forskningstræningselement (kurserne)?

Svarprocent: 6% (N=572) Spørgsmålstype: Vælg en

Varigheden er for kort	69	12%
Varigheden er passende	338	59%
Varigheden er for lang	124	22%
Ved ikke	41	7%
Svar i alt	572	

12.8 Hvad synes du om varigheden af projektdelen af forskningstræningselementet?

Svarprocent: 6% (N=572) Spørgsmålstype: Vælg en

Varigheden er for kort	128	22%
Varigheden er passende	259	45%
Varigheden er for lang	86	15%
Ved ikke	99	17%
Svar i alt	572	

12.9 Hvad synes du hovedfokus bør være for det obligatoriske forskningstræningselement?

Svarprocent: 5% (N=512) Spørgsmålstype: Vælg en

Primært at lære at anvende forskningsresultater i det kliniske arbejde (identificere studier, kritisk vurdere dem og applicere viden i klinisk praksis)	252	49%
Primært at lære at lave forskning (skrive protokol, designe forsøg og analysere data)	22	4%
Begge dele	197	38%
Ved ikke	38	7%
Andet	3	1%
Svar i alt	512	

12.9 a Andet (beskrive):

Svarprocent: 0% (N=3) Spørgsmålstype: Kommentar felter

Svar i alt: 3

Sektion 13 – Generelt om speciallægeuddannelsen

Besvaret af læger i sidste halvdel af hoveduddannelsesforløbet

13.1 Har du indtil videre fået et godt sammenhængende videreuddannelsesforløb?

Svarprocent: 7% (N=630) Spørgsmålstype: Vælg en

Slet ikke	4	1%
I ringe grad	39	6%
I nogen grad	197	31%
I høj grad	296	47%
I meget høj grad	89	14%
Ved ikke	5	1%
Svar i alt	630	

13.2 Har du øvrige kommentarer til Sundhedsstyrelsen vedrørende speciallægeuddannelsen?

Svarprocent: 2% (N=216) Spørgsmålstype: Kommentar felter

Svar i alt: 216