



SUNDHEDSSTYRELSEN

Legalt provokerede aborter i Danmark i perioden 2006-2015

MED ANALYSER AF ABORTHYPPIGHEDER BLANDT INDVANDRERE,
EFTERKOMMERE OG KVINDER MED DANSK OPRINDELSE



2017



Legalt provokerede aborter i Danmark i perioden 2006-2015

Med analyser af aborthyppigheder blandt indvandrere,
efterkommere og kvinder med dansk oprindelse

© Sundhedsstyrelsen, 2017.

Publikation må citeres med tydelig kildeangivelse.

Sundhedsstyrelsen

Islands Brygge 67
2300 København S

URL: <http://www.sst.dk>

Udarbejdet for Sundhedsstyrelsen af:

Trine Damsted Rasmussen, forskningsassistent, cand.scient.san.publ., jordemoder

Anne-Marie Nybo Andersen, professor, ph.d., MD

Sarah Fredsted Villadsen, adjunkt, ph.d., cand.scient.san.publ.

Alle fra Afdeling for Social Medicin, Institut for Folkesundhedsvidenskab, Københavns Universitet

Udgivet af Sundhedsstyrelsen, februar 2017.

Introduktion

Denne rapport af Sundhedsstyrelsen indeholder en opgørelse over antallet af legalt provokerede aborter i Danmark i perioden 2006-2015, med analyser af aborthyppigheder blandt indvandrere, efterkommere og kvinder med dansk oprindelse. Rapporten er en opdatering af en lignende opgørelse fra 2007¹. Formålet med opgørelsen er at angive eventuelle forskelle i forekomsten af legalt provokerede aborter før 12. uge blandt kvinder i den fertile alder afhængigt af etnisk oprindelse og aldersgruppe, i perioden 2006-2015.

Datagrundlag

Opgørelsen er baseret på data fra Sundhedsdatastyrelsens Register over Legalt Provokerede Aborter (ABR) sammenkoblet med oplysninger om etnicitet og oprindelsesland fra Danmarks Statistik. Abortregistret indeholder en samlet opgørelse over indberetninger til Landspatientregistret fra offentlige sygehuse. Siden 2004 har det været tilladt for private sygehuse og speciallægeklinikker at udføre legalt provokerede aborter, og samtlige aborter udført her indberettes ligeledes til ABR.

Studiepopulation

Det totale antal legalt provokerede aborter registreret i ABR i perioden 2006-2015 udgør 161.567 aborter. Af Figur 1 fremgår et flowdiagram over inklusionskriterier for de aborter, som indgår i rapporten. Rapporten viser forekomsten af fri abort, defineret som legalt provokeret abort fremkaldt før udgangen af 12. uge².

Aborter fremkaldt efter 12. uge med samråd eller lægefagligbegrundelse³ eller aborter med samrådstilladelse efter anmodning fra en særligt beskikket værge, eller for umyndige kvinder (med eller uden forældres samtykke)⁴ udgjorde i studieperioden 7.308 aborter og er i denne rapport ekskluderet.

¹ Kilde: Legalt provokerede aborter fordelt på etnicitet 2000-2005, Sundhedsstyrelsen

² ICD-10 kode DO04 med tilhørende underkoder

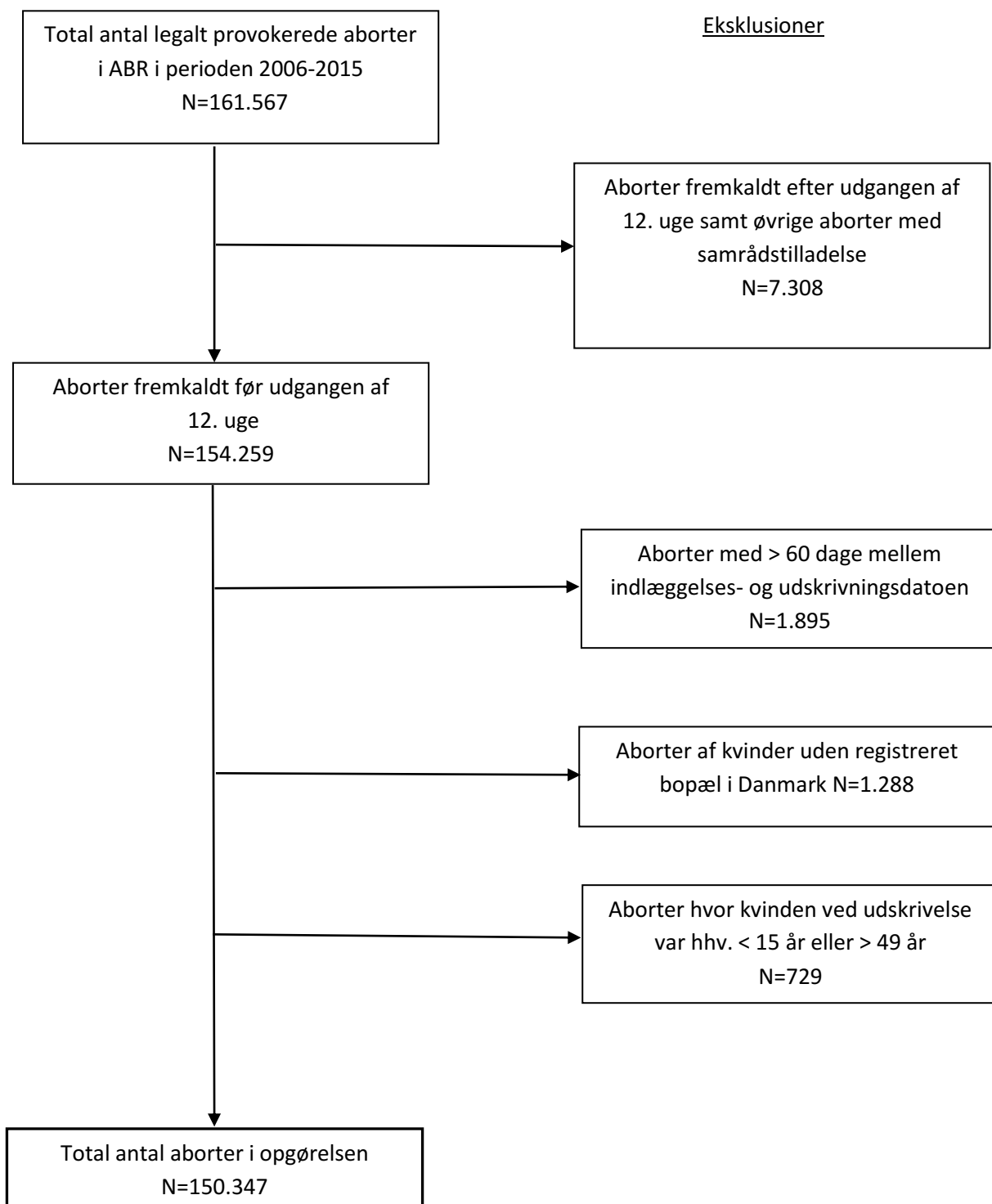
³ ICD-10 kode DO05 med tilhørende underkoder

⁴ ICD-10 kode DO06 med tilhørende underkoder

1.895 aborter med mere end 60 dage mellem indlæggelses- og udskrivningsdatoen blev ekskluderet. Yderligere 1.288 aborter blev ekskluderet, fordi kvinderne var uden registreret bopæl i Danmark ved tidspunktet for abortens udførelse og derfor havde uoplyst etnicitet, mens 729 aborter blev ekskluderet, idet kvinden ved udskrivelse var enten under 15 år eller over 49 år.

Den samlede opgørelse er således baseret på antallet af legalt provokerede aborter fremkaldt før udgangen af 12. graviditetsuge i perioden 2006-2015 for kvinder i alderen 15-49 år og med registreret bopæl i Danmark ved tidspunktet for abortens udførelse, hvilket udgør 150.347 aborter (Figur 1). I henhold til generelle regler fastlagt i Lov om behandling af personoplysninger (Persondataloven) og i Danmarks Statistiks datafortrolighedspolitik er celler med abortkvotienter baseret på få observationer (dvs. tre eller derunder) afblændet med markeringen *.

Figur 1. Flowdiagram over udvælgelsesprocessen af antal aborter der indgår i rapporten



Etnicitet og oprindelsesland

Begrebet etnicitet defineres i opgørelsen ud fra Danmarks Statistiks definition af begreberne indvandrere, efterkommer og personer med dansk oprindelse (Tabel A).

Tabel A. Definition af betegnelsen indvandrer, efterkommer og person med dansk oprindelse

Indvandrer:	En person der er født i udlandet og hvor ingen af forældrene er både danske statsborgere og født i Danmark.
Efterkommer:	En person der er født i Danmark og hvor ingen af forældrene er både danske statsborgere og født i Danmark.
Person med dansk oprindelse:	En person der uanset fødested har mindst én forælder, der både er dansk statsborger og født i Danmark.

Kilde: Indvandrere i Danmark 2015, Danmarks Statistik.

I tilfælde af skift i kvindens registrerede etnicitet i befolkningsregistret (BEF) i perioden 2006-2015 anvendes den senest registrerede.

Gruppen af indvandrere og efterkommere inddeles i enkelte tabeller i rapporten yderligere i henhold til henholdsvis vestlig og ikke-vestlig oprindelse, som defineret af Danmarks Statistik. Vestlige lande udgøres af alle 28 EU lande, Andorra, Island, Liechtenstein, Monaco, Norge, San Marino, Schweiz, Vatikanstaten, Canada, USA, Australien og New Zealand. Ikke-vestlige lande udgøres af alle øvrige lande⁵.

I opgørelserne af oprindelsesland indgår kvinder med dansk oprindelse samt de øvrige 15 største landegrupper af kvinder i den fertile alder i Danmark i perioden.

Resultater

Af Tabel 1 fremgår det, at antallet af kvinder i den fertile alder samlet set har været let stigende i perioden 2006-2013, efterfulgt af en stagnation på omkring 1.263.000 kvinder. Antallet af kvinder med dansk oprindelse har været let faldende gennem hele perioden, mens antallet af både indvandrere og efterkommere har været stigende år for år. Antallet af kvindelige efterkommere i den fertile alder blev mere end fordoblet fra 2006 til 2015, men udgjorde stadig mindre end 3 % i 2015.

⁵ Kilde: Indvandrere i Danmark 2015, Danmarks Statistik

Tabel 1. Antal kvinder i den fertile alder 15-49 år, 2006-2015

Årstal	Kvinder i alt	Indvandrere	Efterkommere	Indvandrere + efterkommere	Dansk oprindelse	Procent indvandrere/ efterkommere af kvinder i alt
2006	1.236.597	119.535	14.675	134.210	1.102.387	10,9
2007	1.238.224	124.581	16.286	140.867	1.097.357	11,4
2008	1.243.812	131.832	18.183	150.015	1.093.797	12,1
2009	1.250.897	140.272	20.275	160.547	1.090.350	12,8
2010	1.256.531	146.138	21.948	168.086	1.088.445	13,4
2011	1.260.802	151.807	24.146	175.953	1.084.849	14,0
2012	1.262.487	156.280	26.559	182.839	1.079.648	14,5
2013	1.263.532	160.793	28.899	189.692	1.073.840	15,0
2014	1.263.154	166.540	31.202	197.742	1.065.412	15,7
2015	1.262.681	172.441	33.698	206.139	1.056.542	16,3

Kilde: Data fra registret BEF, Danmarks Statistik.

Tabel 2 viser en opgørelse over det årlige antal aborter fordelt i henhold til etnicitet. Udviklingen i det totale abortantal er stabilt. Fordelingen af aborter blandt gruppen af indvandrere og efterkommere er yderligere opdelt i henhold til vestlig og ikke-vestlig oprindelse.

Tabel 2. Antallet af legalt provokerede aborter før udgangen af 12. uge for kvinder i alderen 15-49 år fordelt på etnicitet 2006-2015

Årstal/ Etnicitet	2006	2007	2008	2009	2010	2011	2012	2013	2014	2015
Dansk oprindelse	11.838	12.152	12.794	12.909	12.729	12.479	12.553	12.367	11.807	11.508
Indvandrer:										
Vestlig	367	394	480	492	524	568	550	581	582	622
Ikke-vestlig	1.847	1.915	1.993	1.915	1.897	1.714	1.619	1.568	1.554	1.519
Efterkommer:										
Vestlig	44	46	53	59	58	61	60	69	63	66
Ikke-vestlig	228	278	322	349	391	394	406	489	492	582
Total	14.324	14.785	15.642	15.724	15.599	15.216	15.188	15.074	14.498	14.297

Kilde: Data fra Sundhedsdatastyrelsens Abortregister sammenkoblet med data fra registret BEF fra Danmarks Statistik.

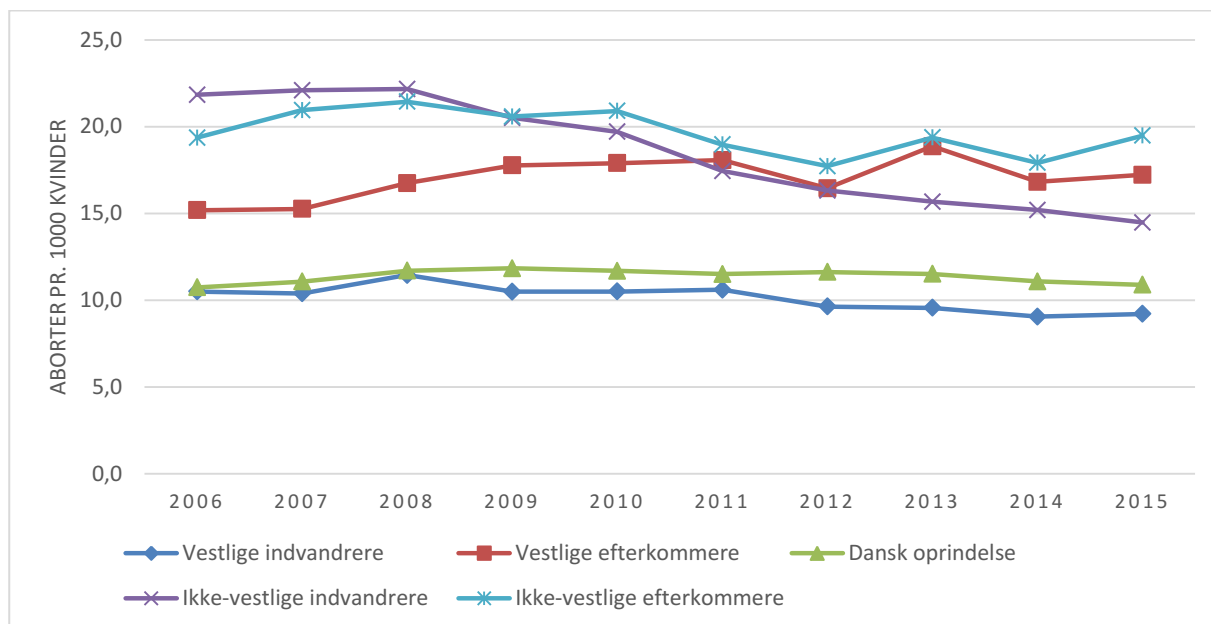
Udviklingen i antallet af aborter i perioden for de forskellige etniske grupper bør imidlertid vurderes i sammenhold med det årlige befolkningstal for kvinder i alderen 15-49 år i de enkelte grupper. Dette er tilfældet i rapportens resterende opgørelser.

Af Figur 2 fremgår udviklingen i aborter pr. 1000 kvinder i den fertile alder fordelt i henhold til etnicitet. Gruppen af indvandrere og efterkommere er inddelt efter henholdsvis vestlig og ikke-vestlig oprindelse. Andelen af aborter pr. 1000 kvinder var overvejende stabil i hele perioden for kvinder med dansk oprindelse med en årlig abortkvotient på omkring 11. Kvinder med vestlig indvandrerbaggrund havde det laveste antal årlige aborter pr. 1000 kvinder i perioden med abortkvotienter lige under niveauet for kvinder med dansk oprindelse.

For gruppen af kvinder med ikke-vestlig indvandrerbaggrund ses der en stagnation i antallet af aborter pr. 1000 kvinder i perioden 2006-2008, mens der fra 2008 og frem til 2015 skete et årligt fald i antallet af aborter pr. 1000 kvinder. Med en abortkvotient på 21,8 i 2006 og 14,5 i 2015 svarer det til et fald på ca. 33 procent. Sammenlignet med gruppen af kvinder med dansk oprindelse lå antallet af aborter blandt kvinder med ikke-vestlig indvandrerbaggrund i 2006 på ca. 11 aborter flere pr. 1000 kvinder i den fertile alder, mens forskellen kun var ca. 4 aborter pr. 1000 kvinder i 2015.

For efterkommere med både vestlig og ikke-vestlig oprindelse lå andelen af aborter pr. 1000 kvinder markant over kvinder med dansk oprindelse, på et niveau omkring 18; de ikke-vestlige efterkommere lidt højere og de vestlige efterkommere lidt lavere. Det skal påpeges, at andelen af aborter blandt vestlige efterkommere baseres på forholdsvis få observationer, hvorfor selv små ændringer i antallet af aborter pr. år kan give udslag i større ændringer i abortkvotienterne over tid.

Figur 2. Abortkvotienter for kvinder i alderen 15-49 år fordelt i henhold til etnicitet 2006-2015



Kilde: Data fra Sundhedsdatastyrelsens Abortregister sammenkoblet med data fra registret BEF fra Danmarks Statistik.

Da alderssammensætningen i de respektive oprindelsesgrupper kan være forskellig vises i Tabel 3 de aldersspecifikke samt samlede abortkvotienter for kvinder i den fertile alder fordelt på etnicitet i perioden 2006-2015. De aldersspecifikke abortkvotienter angiver det årlige antal aborter pr. 1000 kvinder i den pågældende aldersgruppe.

I den yngste aldersgruppe (15-19 år) lå abortkvotienten blandt kvinder med dansk oprindelse på omkring 15 frem til og med år 2010, hvorefter der skete et gradvist fald til 10 aborter pr. 1000 kvinder i 2015. I perioden fra 2006-2010 lå kvinder med indvandrerbaggrund over og efterkommere under dette niveau. Fra 2011 og frem lå gruppen af de unge kvinder med indvandrerbaggrund under niveauet for kvinder med dansk oprindelse, og samlet set gik faldet i aborter i denne gruppe fra 18,2 pr. 1000 kvinder i 2006 til 8,6 i 2015. Det skal hertil nævnes, at antallet af aborter blandt indvandrere i alderskategorien 15-19 år udgør et mindre antal, hvorfor mindre ændringer i det årlige antal aborter kan medføre store udsving i de årlige abortkvotienter.

I aldersgrupperne 20-24 år og 25-29 år lå antallet af aborter blandt kvinder med dansk oprindelse rimelig stabilt på omkring 20 aborter pr. 1000 kvinder gennem perioden. Tendensen var generelt lidt højere abortkvotienter blandt kvinder i første halvdel af 20'erne og lidt lavere i sidste halvdel

af 20'erne. I aldersgrupperne 20-24 år og 25-29 år lå indvandrere og efterkommere stabilt i perioden 2006-2009 på et højere niveau end kvinder med dansk oprindelse. Fra 2009 og frem faldt kvotienten i begge alderskategorier blandt kvinder med indvandrerbaggrund og faldt fra 2013 til et niveau under niveauet for kvinder med dansk oprindelse. Efterkommerne i samme aldersgrupper fastholdt gennem hele perioden et højere niveau uden større udsving.

Blandt kvinder i 30'erne lå andelen af aborter pr. 1000 kvinder for kvinder med dansk oprindelse på omkring 10-14 gennem hele perioden, med de højeste abortkvotienter i aldersgruppen 30-34 år. Abortkvotienterne blandt indvandrere og efterkommere i 30'erne lå gennem hele perioden højere end niveauet for kvinder med dansk oprindelse, dog med faldende tendens blandt gruppen af kvinder med indvandrerbaggrund fra 2009.

Alle tre etniske grupper havde de laveste abortkvotienter i 40'erne. Dette skyldes utvivlsomt den lave fertilitet i aldersgrupper over 40 år. For kvinder med dansk oprindelse lå abortkvotienterne stabilt på omkring 4-5 gennem perioden for aldersgruppen 40-44 år samt på lige under 1 for aldersgruppen 45-49 år. Generelt lå abortkvotienterne blandt kvinder med indvandrerbaggrund i samme alderskategorier gennem perioden lidt højere end niveauet for kvinder med dansk oprindelse. For gruppen af efterkommere var der for begge aldersgrupper for få observationer til at sige noget generelt om udviklingen i antallet af aborter pr. 1000 kvinder. Der er flere år, hvor antallet af aborter var så lavt (dvs. tre eller derunder), at tallene ikke vises af anonymitetshensyn, eller hvor der ikke var registreret aborter, og kvotienten derfor bliver 0.

Af de samlede årlige abortkvotienter fremgår det, at kvinder med dansk oprindelse lå stabilt i hele perioden med de laveste abortkvotienter på omkring 11 aborter pr. 1000 kvinder, mens efterkommere stabilt gennem perioden havde de højeste kvotienter på omkring 19. Kvinder med indvandrerbaggrund lå på niveau med efterkommerne frem til 2009, hvorefter der skete et fald år for år, således at gruppen i 2015 havde en abortkvotient på 12 og var på niveau med gruppen af kvinder med dansk oprindelse.

Tabel 3. Aldersspecifikke abortkvotienter fordelt i henhold til etnicitet 2006-2015

2006								
Aborter pr. 1000	15-19 år	20-24 år	25-29 år	30-34 år	35-39 år	40-44 år	45-49 år	I alt 15-49 år
Dansk oprindelse	14,8	20,0	15,3	13,6	10,7	4,9	0,4	10,7
Indvandrere	18,2	29,4	24,7	23,9	18,4	9,3	0,9	18,5
Efterkommere	12,3	28,4	21,2	27,0	18,9	*	0,0	18,5

2007								
Aborter pr. 1000	15-19 år	20-24 år	25-29 år	30-34 år	35-39 år	40-44 år	45-49 år	I alt 15-49 år
Dansk oprindelse	15,4	21,4	15,0	14,5	11,3	4,7	0,3	11,1
Indvandrere	18,4	27,0	27,3	21,8	21,5	7,4	0,6	18,5
Efterkommere	12,5	33,4	22,7	25,3	24,1	0,0	0,0	19,9

2008								
Aborter pr. 1000	15-19 år	20-24 år	25-29 år	30-34 år	35-39 år	40-44 år	45-49 år	I alt 15-49 år
Dansk oprindelse	16,5	23,5	16,8	14,6	11,7	4,4	0,4	11,7
Indvandrere	19,3	27,9	26,6	22,9	19,7	8,1	1,2	18,8
Efterkommere	11,3	34,3	29,1	25,0	13,2	*	0,0	20,6

2009								
Aborter pr. 1000	15-19 år	20-24 år	25-29 år	30-34 år	35-39 år	40-44 år	45-49 år	I alt 15-49 år
Dansk oprindelse	15,7	24,5	17,0	14,8	11,8	4,6	0,5	11,8
Indvandrere	15,4	24,7	23,8	22,5	17,9	8,1	0,8	17,2
Efterkommere	12,1	32,0	23,8	27,3	20,5	*	0,0	20,1

2010								
Aborter pr. 1000	15-19 år	20-24 år	25-29 år	30-34 år	35-39 år	40-44 år	45-49 år	I alt 15-49 år
Dansk oprindelse	14,2	25,3	17,6	14,4	11,6	4,6	0,4	11,7
Indvandrere	16,0	22,9	21,9	22,1	18,5	8,1	0,8	16,6
Efterkommere	11,1	32,2	26,1	28,5	23,5	*	0,0	20,5

2011								
Aborter pr. 1000	15-19 år	20-24 år	25-29 år	30-34 år	35-39 år	40-44 år	45-49 år	I alt 15-49 år
Dansk oprindelse	13,1	25,3	17,8	14,6	11,0	4,4	0,4	11,5
Indvandrere	12,9	19,1	20,6	21,3	17,8	6,2	0,8	15,0
Efterkommere	10,3	29,1	24,0	23,7	22,4	13,0	0,0	18,8

2012								
Aborter pr. 1000	15-19 år	20-24 år	25-29 år	30-34 år	35-39 år	40-44 år	45-49 år	I alt 15-49 år
Dansk oprindelse	13,1	24,9	18,8	14,5	11,1	4,6	0,4	11,6
Indvandrere	12,0	19,0	19,6	18,1	15,7	6,7	0,6	13,9
Efterkommere	9,7	25,7	22,1	20,5	27,0	*	*	17,5

2013								
Aborter pr. 1000	15-19 år	20-24 år	25-29 år	30-34 år	35-39 år	40-44 år	45-49 år	I alt 15-49 år
Dansk oprindelse	12,4	24,4	19,1	14,5	11,0	4,6	0,4	11,5
Indvandrere	12,0	16,0	18,4	18,3	15,6	7,6	0,6	13,4
Efterkommere	9,4	30,1	26,1	25,7	20,0	*	*	19,3

2014								
Aborter pr. 1000	15-19 år	20-24 år	25-29 år	30-34 år	35-39 år	40-44 år	45-49 år	I alt 15-49 år
Dansk oprindelse	11,4	22,5	19,6	14,9	9,9	4,3	0,3	11,1
Indvandrere	8,4	16,1	17,9	17,7	14,3	7,6	0,7	12,8
Efterkommere	9,1	27,7	25,7	15,1	21,2	8,2	*	17,8

2015								
Aborter pr. 1000	15-19 år	20-24 år	25-29 år	30-34 år	35-39 år	40-44 år	45-49 år	I alt 15-49 år
Dansk oprindelse	10,4	21,6	19,5	14,6	9,7	4,4	0,5	10,9
Indvandrere	8,6	15,2	17,8	16,7	14,7	7,0	0,4	12,4
Efterkommere	9,8	26,6	30,3	20,8	23,6	4,3	0,0	19,2

Kilde: Data fra Sundhedsdatastyrelsens Abortregister sammenkoblet med data fra registret BEF fra Danmarks Statistik.

Note: Gruppen af indvandrere og efterkommere består af kvinder med både vestlig og ikke-vestlig oprindelse.

*Aflændet grundet for få observationer (dvs. tre eller derunder) jf. generelle regler fastlagt i Lov om behandling af personoplysninger (Persondataloven) og i Danmarks Statistiks datafortrolighedspolitik.

Abortkvotienter i henhold til oprindelsesland

Tabel 4 viser den årlige udvikling i antal aborter pr. 1000 kvinder i den fertile alder fordelt i henhold til oprindelsesland. Det fremgår, at der var store variationer oprindelseslandene imellem. Kvinder med tysk oprindelse havde de laveste abortkvotienter i perioden med mindre udsving omkring 6 aborter pr. 1000 kvinder. Abortkvotienten for kvinder med dansk og polsk oprindelse lå på omkring 11, mens kvinder med iransk oprindelse havde de højeste abortkvotienter.

Fra 2006 til 2015 skete der samlet set et fald i andelen af aborter pr. 1000 kvinder blandt kvinder med tyrkisk, ex-jugoslavisk, irakisk, pakistansk, thailandsk, filippinsk, norsk, somalisk, iransk, kinesisk og vietnamesisk oprindelse. For kvinder med tysk, thailandsk, filippinsk, norsk og vietnamesisk oprindelse lå abortkvotienten i 2015 under niveauet for kvinder med dansk oprindelse. For kvinder med svensk og libanesisk oprindelse lå abortkvotienterne stabilt i perioden på omkring henholdsvis 15 og 18 aborter pr. 1000 kvinder med mindre udsving år for år.

Tabel 4. Abortkvotienter for kvinder i alderen 15-49 år fordelt på oprindelsesland

Aborter pr. 1000	2006	2007	2008	2009	2010	2011	2012	2013	2014	2015
Danmark	10,7	11,1	11,7	11,8	11,7	11,5	11,6	11,5	11,1	10,9
Tyrkiet	13,9	14,3	15,3	14,3	12,9	11,6	10,7	11,7	10,7	11,6
Ex-Jugoslavien	23,2	23,6	24,6	23,2	25,8	22,5	21,3	20,2	19,3	19,3
Polen	9,7	12,0	11,9	11,6	11,3	11,0	10,2	11,7	9,8	11,4
Irak	22,0	21,6	20,4	21,7	20,6	17,4	18,2	18,5	17,6	15,7
Tyskland	6,6	5,2	8,4	6,3	5,9	4,9	4,5	4,0	4,5	5,4
Libanon	17,1	17,5	19,9	16,0	19,5	17,2	16,4	19,2	18,8	19,6
Pakistan	18,7	21,2	21,4	21,6	20,6	20,4	17,6	17,2	16,6	15,4
Thailand	13,0	19,3	18,4	14,2	11,4	11,5	13,0	8,3	7,3	9,7
Filippinerne	24,0	17,4	20,9	19,6	13,9	13,3	11,0	10,4	9,8	8,5
Norge	13,4	15,5	14,5	14,4	12,6	11,5	14,1	12,4	9,4	8,1
Sverige	15,4	14,4	14,5	11,5	13,7	18,1	15,1	15,1	13,1	14,8
Somalia	19,9	20,4	19,1	16,7	15,0	18,4	11,0	13,8	13,3	13,7
Iran	31,3	34,3	30,1	30,1	24,3	25,0	26,4	22,9	25,5	26,2
Kina	33,9	29,2	28,1	23,6	19,4	17,4	14,9	13,6	13,6	12,1
Vietnam	22,0	25,6	18,8	18,0	21,3	15,6	13,4	15,3	12,5	10,5

Kilde: Data fra Sundhedsdatastyrelsens Abortregister sammenkoblet med data fra registret BEF fra Danmarks Statistik.

Note: For hvert oprindelsesland givet i tabellen er indvandrere og efterkommere lagt sammen.

Af Tabel 5 fremgår de aldersspecifikke abortkvotienter for kvinder i den fertile alder fordelt i henhold til oprindelsesland for år 2015. Det skal understreges, at flere af disse aldersspecifikke kvotienter er beregnet på baggrund af relativt få observationer. Dette medfører, at selv mindre variationer i antallet af aborter pr. 1000 kvinder i de enkelte alderskategorier kan medføre store udsving i abortkvotienterne. De højeste forekomster af aborter pr. 1000 kvinder ses for alle landegrupper blandt kvinder i 20'erne og 30'erne.

Tabel 5. Aldersspecifikke abortkvotienter fordelt på oprindelsesland i 2015

	15-19 år	20-24 år	25-29 år	30-34 år	35-39 år	40-44 år	45-49 år
Danmark	10,4	21,6	19,5	14,6	9,7	4,4	0,5
Tyrkiet	5,4	15,5	22,2	17,0	13,2	4,4	*
Ex-Jugoslavien	14,0	32,5	35,1	27,0	17,7	8,0	*
Polen	12,4	11,3	14,4	16,6	13,4	*	0,0
Irak	7,8	16,8	25,0	29,6	23,4	12,3	0,0
Tyskland	*	6,3	9,2	5,7	7,0	4,1	0,0
Libanon	10,4	34,2	35,5	28,4	18,0	8,7	0,0
Pakistan	9,7	21,7	24,5	13,6	19,1	10,0	0,0
Thailand	*	42,8	25,0	16,0	9,8	*	*
Filippinerne	*	12,7	8,1	9,8	9,8	*	0,0
Norge	0,0	7,8	12,9	9,1	9,7	6,3	0,0
Sverige	*	18,3	21,4	13,0	13,1	14,9	0,0
Somalia	14,2	34,5	20,2	16,4	*	*	0,0
Iran	23,9	53,7	35,0	31,5	27,9	12,8	*
Kina	0,0	9,4	15,0	13,5	22,8	*	*
Vietnam	7,7	14,8	15,2	17,9	7,1	10,8	0,0

Kilde: Data fra Sundhedsdatastyrelsens Abortregister sammenkoblet med data fra registret BEF fra Danmarks Statistik.

Note: For hvert oprindelsesland givet i tabellen er indvandrere og efterkommere lagt sammen.

*Aflændet grundet for få observationer (dvs. tre eller derunder) jf. generelle regler fastlagt i Lov om behandling af personoplysninger (Persondataloven) og i Danmarks Statistiks datafortrolighedspolitik.

Sammenfatning

Fra 2006-2015 har der været en let stigning i antallet af kvinder i den fertile alder i Danmark fra 1.230.000 til 1.260.000 kvinder. Der er kommet flere kvinder med indvandrer- og efterkommerbaggrund og færre kvinder med etnisk dansk oprindelse i denne aldersgruppe.

Andelen af aborter pr. 1000 kvinder var overvejende stabil i hele perioden for kvinder med dansk oprindelse med en årlig abortkvotient på omkring 11. Kvinder med vestlig indvandrerbaggrund havde det laveste antal årlige aborter pr. 1000 kvinder i perioden med abortkvotienter lige under niveauet for kvinder med dansk oprindelse. For kvinder med ikke-vestlig indvandrerbaggrund lå niveauet af aborter i 2006 på 22 pr. 1000 kvinder, altså væsentligt over kvinder med dansk oprindelse, men fra 2008 og frem skete et markant fald til ca. 15 aborter pr. 1000 kvinder. For efterkommere med både vestlig og ikke-vestlig oprindelse lå abortkvotienterne markant over kvinder med dansk oprindelse, på et niveau omkring 18. Faldet blandt kvinder med ikke-vestlig indvandrerbaggrund fandt sted blandt kvinder i alle aldersgrupper.

Når abortkvotienterne opgøres efter oprindelsesland ses det, at der er store variationer landegrupperne imellem. Generelt set havde kvinder med tysk, dansk og polsk oprindelse de laveste abortkvotienter i perioden, mens kvinder med iransk oprindelse havde de højeste forekomster af aborter pr. 1000 kvinder. Gennem perioden var der et fald i abortkvotienter blandt kvinder med tyrkisk, ex-jugoslavisk, irakisk, pakistansk, thailandsk, filippinsk, norsk, somalisk, iransk, kinesisk og vietnamesisk oprindelse.